



LAZDIJŲ RAJONO SAVIVALDYBĖS ADMINISTRACIJA

PLANUOJAMOS ŪKINĖS VEIKLOS ŠEŠTOKŲ MIESTELIO STADIONO REKONSTRUKCIJA, ĮGYVENDINANT PROJEKTĄ „LAISVALAIKIO INFRASTRUKTŪROS SUKŪRIMAS LAZDIJŲ RAJONO KAIMO GYVENAMOSIOSE VIETOVĖSE“

INFORMACIJA ATRANKAI Dėl poveikio aplinkai vertinimo būtinumo

Planuojamos ūkinės veiklos organizatorius (užsakovas)
Lazdijų rajono savivaldybės administracija

Objektas
**Šeštokų miestelio stadiono, esančio Jaunimo g. 2, Šeštokuose,
Lazdijų r. sav., rekonstrukcija**

2017

I. INFORMACIJA APIE PLANUOJAMOS ŪKINĖS VEIKLOS ORGANIZATORIŲ (UŽSAKOVA)

1. Planuojamos ūkinės veiklos organizatoriaus (užsakovo) kontaktiniai duomenys (vardas, pavardė; įmonės pavadinimas; adresas, telefonas, faksas, el. paštas).

Lazdijų rajono savivaldybės administracija, Vilniaus g. 1, 67106 Lazdijai, tel. (8 318) 66 108, faks. (8 318) 51 351, el. p.: info@lazdijai.lt

Kontaktinis asmuo:

Lazdijų rajono savivaldybės administracijos Vietinio ūkio skyriaus vyriausioji specialistė Indrė Adomynienė, tel. (8 318) 66 141, el.p.: indre.adomyniene@lazdijai.lt

2. Tais atvejais, kai informaciją atrankai teikia planuojamos ūkinės veiklos organizatoriaus (užsakovo) pasitelktas konsultantas, papildomai pateikiami planuojamos ūkinės veiklos poveikio aplinkai vertinimo dokumento rengėjo kontaktiniai duomenys (vardas, pavardė; įmonės pavadinimas; adresas, telefonas, faksas, el. paštas).

-

II. PLANUOJAMOS ŪKINĖS VEIKLOS APRAŠYMAS

3. Planuojamos ūkinės veiklos pavadinimas, nurodant kurį(-iuos) Lietuvos Respublikos planuojamos ūkinės veiklos poveikio aplinkai vertinimo įstatymo 2 priedo planuojamos ūkinės veiklos, kuriai turi būti atliekama atranka dėl poveikio aplinkai vertinimo, rūšių sąrašo punktą(-us) atitinka planuojama ūkinė veikla arba nurodant, kad atranka atliekama vadovaujantis Lietuvos Respublikos planuojamos ūkinės veiklos poveikio aplinkai vertinimo įstatymo 3 straipsnio 3 dalimi, nurodomas atsakingos institucijos raštas (data, Nr.), kad privaloma atranka.

Atranka atliekama vadovaujantis LR Planuojamos ūkinės veiklos poveikio aplinkai vertinimo įstatymo 2 priedo 10 punkto 10.2 papunkčiu „Sporto ir sveikatingumo kompleksų statyba (kai užstatomas didesnis kaip 0,5 ha plotas)“.

4. Planuojamos ūkinės veiklos fizinės charakteristikos: žemės sklypo plotas ir planuojama jo naudojimo paskirtis ir būdas (būdai), funkcinės zonos, planuojamas užstatymo plotas, numatomi statiniai, įrenginiai ir jų paskirtys, numatomi įrengti giluminiai gręžiniai, kurių gylis viršija 300 m, numatomi griovimo darbai, reikalinga inžinerinė infrastruktūra (pvz. inžineriniai tinklai (vandentiekio, nuotekų šalinimo, šilumos, energijos ir kt.) susisiekimo komunikacijos).

Planuojama veikla numatoma įgyvendinti Šeštokų miestelio teritorijoje. Žemės sklypo, kuriame numatoma įgyvendinti veiklas, adresas – Jaunimo g. 2, Šeštokai, Lazdijų r. sav. Suformuoto žemės sklypo plotas – 1,1964 ha, naudojimo būdas – visuomeninės paskirties teritorijos. Sklypas iki šiol naudotas kaip miestelio stadionas, vietos bendruomenės susibūrimų erdvė. Šiuo metu teritorijoje yra įrengtas bėgimo takas, kuris yra neprižiūrimas, todėl netinkamas naudoti, lauko tualetas bei kiti mažosios architektūros statiniai: suoleliai, pavėsinė, šiukšliadėžės, kurie yra nusidėvėję. Įgyvendinant projektą „Laisvalaikio infrastruktūros sukūrimas Lazdijų rajono kaimo gyvenamosiose vietovėse“ esamame žemės sklype (stadione) numatoma įrengti viešąsias erdves sportui, poilsiui, kultūros renginiams, rekreacinei veiklai. Kadangi teritorijoje jokių nekilnojamo turto objektų nėra, projekto metu nenumatomi reikšmingi griovimo darbai ar naujų objektų statyba, taip pat didesnės apimties inžinerinės infrastruktūros sukūrimo darbai.

Planuojamos veiklos ir darbai:

- bėgimo tako su trinkelėmis dangomis įrengimas;

- futbolo aikštės ir paplūdimio tinklinio aikštelės su reikiamu grunto pagrindu (smėlis) įrengimas;
- stacionarių lauko treniruoklių įrengimas (5 vnt.);
- dalies teritorijos apšvietimo sistemos įrengimas;
- vaikų žaidimų aikštelės įrengimas su įrenginiais, pritaikytais 3-12 metų vaikams: sūpuoklės, balansinės sūpuoklės, žaidimų aikštelė, karuselė ir kt.;
- mažosios architektūros elementų įrengimas: stacionarus suoliukai (10 vnt.), šiukšliadėžės (5 vnt.), stacionarus lauko tualetas (1 vnt.);
- mobilios lauko estrados renginiamis vesti, įsigijimas.

Igyvendinus projektą sklypo plotas ir jo paskirtis nesikeis. Bendras sklype numatomas įvairiais statiniais ir įrenginiais užstatyti žemės sklypo plotas yra apie 0,9 ha (bėgimo takas, vaikų žaidimo aikštelė su įrenginiais, suoliukai, šiukšliadėžės, lauko tualetas, apšvietimo sistema, lauko treniruoklių aikštelė, paplūdimio tinklinio aikštelė). Tikslesni parametrai ir charakteristikos, teritorijos išplanavimas paaiškės parengus darbo techninį projektą. Intensyviausiai naujos erdvės bus naudojamos šiltuoju metų sezonu, tačiau jų prieinamumas ir panaudojimas galimas ištisus metus. Įgyvendinant projektą numatoma, jog bus įrengta apšvietimo sistema daliai teritorijos apšviesti. Kitų inžinerinių infrastruktūrų – geriamojo vandens, nuotekų, šildymo ar kt., taip pat gręžinių įrengimas nenumatomas. Projekto metu planuojama įrengti lauko tualetą su vietine nuotekų sistema, t.y. įrengiant sandarų gelžbetoninių žiedų šulinį. Vandens ar nuotekų tinklų pajungimas nenumatomas.

Teritorija po veiklų įgyvendinimo bus naudojama pagal paskirtį, t. y. viešosioms reikmėms. Didelę dalį teritorijos užims žalieji plotai (futbolo aikštė, veja, želdiniai, kita). Ūkinė veikla tvarkomoje teritorijoje neplanuojama.

5. Planuojamos ūkinės veiklos pobūdis: produkcija, technologijos ir pajėgumai (planuojant esamos veiklos plėtrą nurodyti ir vykdomos veiklos technologijas ir pajėgumus).

Tvarkomoje stadiono teritorijoje planuojama sporto, rekreacinė, kultūrinė veikla. Gamyba ar kita ūkinė veikla čia nebus vykdoma.

6. Žaliavų naudojimas; cheminių medžiagų ir preparatų (mišinių) naudojimas, įskaitant ir pavojingų cheminių medžiagų ir preparatų naudojimą (nurodant jų pavojingumo klasę ir kategoriją); radioaktyviųjų medžiagų naudojimas; pavojingų (nurodant pavojingų atliekų technologinius srautus) ir nepavojingų atliekų (nurodant atliekų susidarymo šaltinį arba atliekų tipą) naudojimas; planuojamos ūkinės veiklos metu numatomas naudoti ir laikyti tokių žaliavų ir medžiagų preliminarus kiekis.

Stadiono teritorijoje numatoma sporto, rekreacinė, kultūrinė veikla. Gamyba ar kita ūkinė veikla čia nebus vykdoma, todėl žaliavos nebus naudojamos. Pavojingos cheminės medžiagos ir preparatai, radioaktyvios medžiagos teritorijoje nebus naudojamos ir nesusidarys.

7. Gamtos išteklių (natūralių gamtos komponentų), visų pirma vandens, žemės, dirvožemio, biologinės įvairovės naudojimo mastas ir regeneracinis pajėgumas (atsistatymas).

Gamtos ištekliai stadiono eksploatacijos metu nebus naudojami.

8. Energijos išteklių naudojimo mastas, nurodant kuro rūšį.

Planuojant sporto, rekreacinių, poilsio bei kitų erdvių įrengimą stadiono teritorijoje, nenumatoma statyti statinių, kuriuos reikėtų apšildyti, todėl joks kuras nebus naudojamas ir taršos emisijos į aplinką nenumatomos. Kadangi numatoma įrengti dalies teritorijos apšvietimo sistemą, bus naudojama elektros energija. Planuojamas elektros suvartojimas – apie 1,7 MWh per metus. Renginių metu taip pat bus naudojama elektros energija (pagal poreikį), tačiau jos suvartojimas nebus reikšmingas (garso ar vaizdo aparatūra, kita įranga).

9. Pavojingų, nepavojingų ir radioaktyviųjų atliekų susidarymas, nurodant, atliekų susidarymo vietą, kokios atliekos susidaro (atliekų susidarymo šaltinis arba atliekų tipas), preliminarų jų kiekį, jų tvarkymo veiklos rūšis.

Eksploatuojant sutvarkytą teritoriją bei įrengtas naujas erdves pavojingų ar radioaktyviųjų atliekų nesudarys, kadangi jokia gamyba ar kita susijusi ūkinė veikla čia nebus vykdoma. Planuojama, kad naudojantis sukurta infrastruktūra susidarys tam tikras kiekis komunalinių atliekų – didesni kiekiai tikėtini nebent renginių metu. Planuojama, jog per metus maksimalus atliekų kiekis sieks iki 3 tonų. Rūšiuojamosios komunalinės atliekos bus perduodamos perdirbimui.

10. Nuotekų susidarymas, preliminarus jų kiekis, jų tvarkymas.

Įgyvendinant veiklas, stadiono teritorijoje numatoma įrengti lauko tualetą. Planuojama įrengti stacionarų vietinį nuotekų šulinį, kuris bus uždaras, kad nuotekos negalėtų patekti į aplinką. Vandens privedimas į sanitarinį įrenginį nenumatomas. Planuojamas susidarysiančių nuotekų kiekis – apie 5 m³ per metus. Nuotekos bus tvarkomos periodiškai atliekant šulinio išvalymą ir nuotekų išvežimą į atliekų tvarkyklą.

11. Cheminės taršos susidarymas (oro, dirvožemio, vandens teršalų, nuosėdų susidarymas, preliminarus jų kiekis) ir jos prevencija.

Planuojama veikla stadiono teritorijoje – sporto, rekreacinė, kultūrinė, todėl cheminės medžiagos jo eksploatacijos metu nebus naudojamos. Atsižvelgiant į tai, cheminė tarša nenumatoma.

12. Fizikinės taršos susidarymas (triukšmas, vibracija, šviesa, šiluma, jonizuojančioji ir nejonizuojančioji (elektromagnetinė) spinduliuotė) ir jos prevencija.

Dėl stadiono naudojimo triukšmingumo lygis pakis nežymiai, t. y. dėl erdvių lankytojų sukeliama triukšmo. Didžiausias triukšmas galimas renginių metu, esant daugiau žmonių bei naudojant garso aparatūrą. Dėl planuojamos veiklos ribiniai triukšmo dydžiai nebus viršyti.

Vibracijos ir spinduliuočių planuojama veikla nesukels. Teritoriją numatoma apšviesti elektros šviestuvais, kurių galingumas ir veikimas atitiks norminius gatvių ir gyvenamųjų teritorijų apšvietimui numatytus reikalavimus.

Maksimalus triukšmo lygis pagal HN 33:2007 „Akustinis triukšmas. Leidžiami lygiai gyvenamojoje ir darbo aplinkoje. Matavimo metodikos bendrieji reikalavimai“ gyvenamųjų namų teritorijose maksimalus garso lygis nebus didesnis kaip 65 dBA.

Vibracija, šiluma, jonizuojančioji ir nejonizuojančioji (elektromagnetinė) spinduliuotė nenumatoma.

13. Biologinės taršos susidarymas (pvz., patogeniniai mikroorganizmai, parazitiniai organizmai) ir jos prevencija.

Biologinės taršos šaltinių nebus ir galimos taršos nenumatoma. Planuojamas įrengti lauko tualetas bus pilnai izoliuotas, įrengiant uždara vietinį nuotekų šulinį, kas apsaugos nuo nuotekų patekimo į aplinką ir galimos biologinės taršos.

14. Planuojamos ūkinės veiklos pažeidžiamumo rizika dėl ekstremaliųjų įvykių (pvz., gaisrų, didelių avarių, nelaimių (pvz., potvynių, jūros lygio kilimo, žemės drebėjimų)) ir (arba) susidariusių ekstremaliųjų situacijų, įskaitant tas, kurias gali lemti klimato kaita; ekstremaliųjų įvykių ir ekstremaliųjų situacijų tikimybė ir jų prevencija.

Dėl stadiono sutvarkymo ir sporto, rekreacijos ir kitų erdvių įrengimo ekstremaliųjų įvykių ar avarių rizika teritorijoje nepadidės. Kadangi teritorijoje nebus atvirų elektros instaliacijos mazgų, nebus įrengiama laužaviečių ar pan., gaisrų tikimybė, lyginant su dabartine padėtimi, išliks nepakitusi.

15. Planuojamos ūkinės veiklos rizika žmonių sveikatai (pvz., dėl vandens ar oro užterštumo).

Stadiono teritorijoje ūkinė veikla nebus vykdoma, todėl vandens ir oro taršos šaltinių neatsiras. Dėl lauko tualetų naudojimo susidariusios nuotekos į aplinką nepateks, o bus kaupiamos uždareme nuotekų šulinyje, kuris bus periodiškai pašalinamas ir išvežamas į specialias valymo vietas, taigi poveikio požeminiams ar kitiems vandenims nebus patiriama. Įgyvendinus projektą bus pagerinta sporto, rekreacinė, gyvenamoji aplinka, stadiono, esančio miestelio gyvenamojoje zonoje, teritorija atrodys estetiškai. Įrengtos erdvės taps gyventojų traukos centru ir laisvalaikio praleidimo objektu, taigi žmonių sveikatai bus daromas teigiamas poveikis. Galimas nebent nežymus oro taršos padidėjimas dėl išaugusio lankytojų automobiliais srauto, tačiau vertinant miestelio gyventojų skaičių bei atstumus, oro taršos rizika yra labai maža. Kitų galimų vandens ir oro taršos šaltinių nenumatoma.

16. Planuojamos ūkinės veiklos sąveika su kita vykdoma ūkine veikla ir (arba) pagal teisės aktų reikalavimus patvirtinta ūkinės veiklos (pvz., pramonės, žemės ūkio) plėtra gretimose teritorijose (pagal patvirtintus teritorijų planavimo dokumentus).

Stadiono teritorija yra Šeštokų miestelio gyvenamosios dalies pakraštyje, taigi aplink ją išsidėsčiusios gyvenamųjų namų teritorijos. Rytinėje dalyje šalia stadiono yra dirbamos žemės plotai, tačiau ūkinė veikla nėra vykdoma.

17. Veiklos vykdymo terminai ir eiliškumas, numatomas eksploatacijos laikas.

Planuojama stadiono teritorijos sutvarkymo veiklų įgyvendinimo pradžia - 2017 m., projekto įgyvendinimo pabaiga – 2019 m. Eksploatacijos laikas nenustatomas.

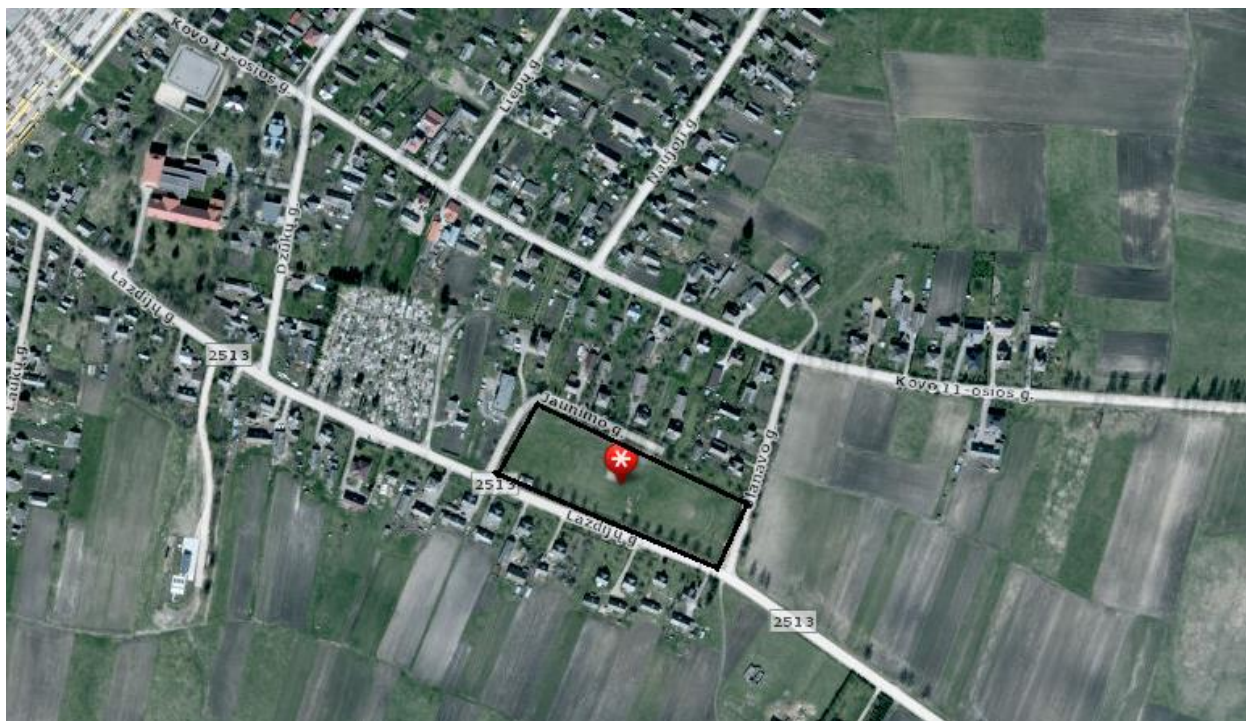
III. PLANUOJAMOS ŪKINĖS VEIKLOS VIETA

18. Planuojamos ūkinės veiklos vieta (adresas) pagal administracinius teritorinius vienetus, jų dalis ir gyvenamąsias vietas (apskritis, savivaldybė, seniūnija, miestas, miestelis, kaimas, viensėdis, gatvė); teritorijos, kurioje planuojama ūkinė veikla, žemėlapis su gretimybėmis ne senesnis kaip 3 metų (ortofoto ar kitame žemėlapyje, kitose grafinės informacijos pateikimo priemonėse apibrėžta planuojama teritorija, planų mastelis pasirenkamas atsižvelgiant į planuojamos teritorijos ir teritorijos, kurią planuojama ūkinė veikla gali paveikti, dydžius); informacija apie teisę valdyti, naudoti ar disponuoti planuojamos teritorijos žemės sklypą (privati, savivaldybės ar valstybinė nuosavybė, sutartinė nuoma); žemės sklypo planas, jei parengtas.

Planuojamos veiklos bus įgyvendinamos Šeštokų miestelio teritorijoje. Žemės sklypo, kuriame numatoma įgyvendinti veiklas, adresas – Alytaus apskritis, Lazdijų rajono savivaldybė, Šeštokų seniūnija, Šeštokų miestelis, Jaunimo g. 2. Suformuotas sklypas nuosavybės teise priklauso Lietuvos respublikai, o pagal panaudos sutartį valdomas Lazdijų rajono savivaldybės. Panaudos sutartis galioja iki 2112-09-04. Žemės sklypo unikalus numeris – 4400-2712-9900 (kadastrinis Nr. 5943/0003:40).

Dabartinė esamos teritorijos išplanavimo schema pridedama (priedas Nr. 1 – Žemės sklypo planas, 2 lapai).

Schema Nr. 1. Stadiono sklypo išsidėstymas (sklypo teritorija pažymėta)



Informacijos šaltinis: <http://www.maps.lt>

19. Planuojamos ūkinės veiklos sklypo ir gretimų žemės sklypų ar teritorijų funkcinis zonavimas ir teritorijos naudojimo reglamentas (pagrindinė žemės naudojimo paskirtis ir būdai), nustatytos specialiosios žemės naudojimo sąlygos, vyraujančių statinių ar jų grupių paskirtis) pagal patvirtintus teritorijų planavimo dokumentus. Informacija apie vietovės infrastruktūrą, urbanizuotas teritorijas (gyvenamąsias, pramonines, rekreacines, visuomeninės paskirties), esamus statinius ir šių teritorijų ir (ar) statinių atstumus nuo planuojamos ūkinės veiklos vietos (objekto ar sklypo, kai toks suformuotas, ribos).

Pagal Lazdijų rajono savivaldybės teritorijos bendrąjį planą (patvirtintas 2008 m. gruodžio 5 d. sprendimu Nr. 5TS-648), planuojamas tvarkyti stadiono sklypas patenka į gyvenamosios vietovės, turinčios daugiau kaip 100 gyventojų, zoną. Šeštokų miestelis bendrajame plane priskiriamas prie C kategorijos pagrindinių lokalinių arba savivaldybių centrų, kuriems priskiriami jau susiformavę miesteliai ir kompaktiško užstatymo kaimai, turintys pakankamas aptarnavimo zonas ir gerus ryšius su šiuose teritorijose esančiomis gyvenamosiomis vietovėmis. Šių centrų teritorijas siūloma konsoliduoti su gretimomis vietovėmis. Suformuoto sklypo paskirtis yra visuomeninės paskirties teritorija.

Gretimybėse iš vakarinės ir šiaurinės pusės, kur sklypo riba yra ribojama Jaunimo gatve, dominuoja gyvenamosios paskirties sklypai, užstatyti daugiabučiais ir individualiais namais. Iš pietinės pusės, kur sklypo riba eina ties Lazdijų gatve, kitapus gatvės taip pat išikūrę gyvenamosios paskirties sklypai su individualių namų užstatymu. Rytuose sklypo ribos baigiasi ties Ulanavo gatve, kur kitapus gatvės yra žemės ūkio paskirties sklypai ir dirbamos žemės plotai. Pramonės ar ūkinės veiklos objektų greta stadiono nėra. Sklypas beveik visu perimetru yra juosiamas gatvių (išskyrus nedidelę atkarpa šiaurės rytiniame pakraštyje), todėl yra taikoma kelių apsaugos zona.

20. Informacija apie eksploatuojamus ir išžvalgytus žemės gelmių telkinių išteklius (naudingas iškasenas, gėlo ir mineralinio vandens vandenvietes), įskaitant dirvožemį; geologinius procesus ir reiškinius (pvz., erozija, sufozija, karstas, nuošliaužas), geotopus, kurių duomenys kaupiami GEOLIS (geologijos informacijos sistema) duomenų bazėje (<https://epaslaugos.am.lt/>)

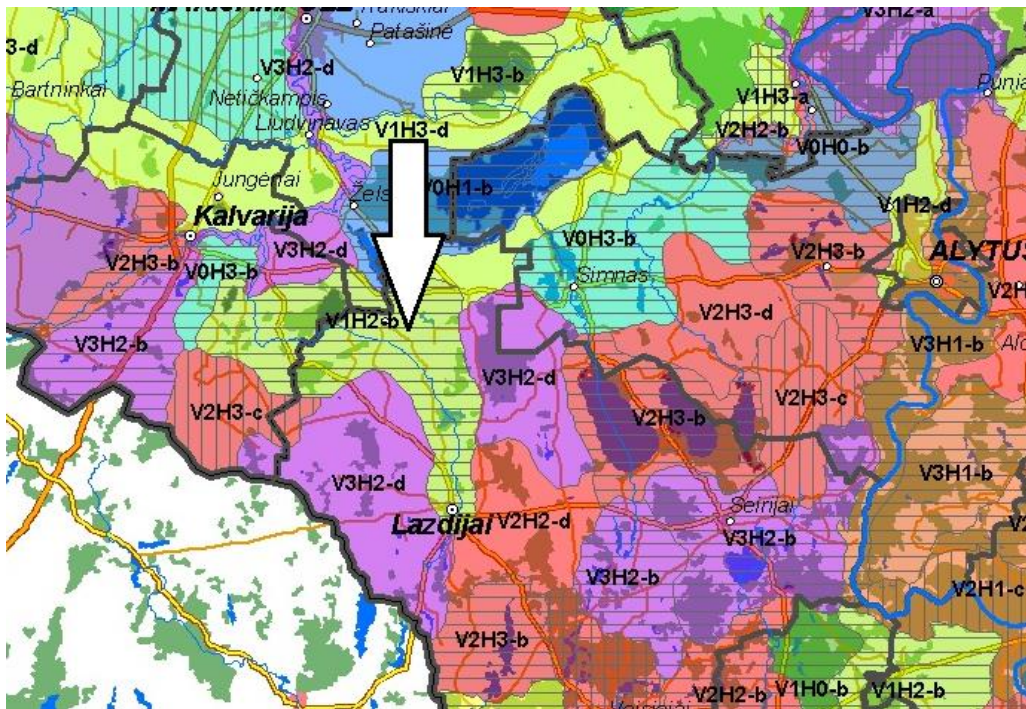
Vadovaujantis Lietuvos geologijos tarnybos viešai skelbiama informacija, (<https://www.lgt.lt/epaslaugos/>) stadiono teritorijoje ir jo gretimybėse nėra eksploatuojamų ir išžvalgytų žemės gelmių išteklių (naudingųjų iškasenų, gėlo ir mineralinio vandens vandenviečių), įskaitant dirvožemį. Geotopų nėra, geologinių procesų ir reiškinių (erozija, sufozija, karstas, nuošliaužas) neužfiksuota.

21. Informacija apie kraštovaizdį, gamtinį karkasą, vietovės reljefą, vadovautis Europos kraštovaizdžio konvencijos, Europos Tarybos ministrų komiteto 2008 m. rekomendacijomis CM/Rec (2008-02-06)3 valstybėms narėms dėl Europos kraštovaizdžio konvencijos įgyvendinimo gairių nuostatomis, Lietuvos kraštovaizdžio politikos kryptių aprašu (<http://www.am.lt/VI/index.php#a/12929>) ir Lietuvos Respublikos kraštovaizdžio erdvinės struktūros įvairovės ir jos tipų identifikavimo studija (http://www.am.lt/VI/article.php?article_id=13398), kurioje vertingiausios estetiniu požiūriu Lietuvos kraštovaizdžio vizualinės struktūros išskirtos studijoje pateiktame Lietuvos kraštovaizdžio vizualinės struktūros žemėlapyje ir pažymėtos indeksais V3H3, V2H3, V3H2, V2H2, V3H1, V1H3, jų vizualinis dominantiškas yra a, b, c.

Planuojama teritorija nepriskiriama prie vertingiausių estetiniu požiūriu Lietuvos kraštovaizdžio vizualinių struktūrų V3H3, V2H3, V3H2, V2H2, V3H1, V1H3. Stadiono teritorija Lietuvos kraštovaizdžio vizualinėje struktūroje patenka į teritoriją V1H2-b, t. y.:

- vertikalioji sąskaida (erdvinis despektiškas) V1 - nežymi vertikalioji sąskaida (banguotas bei lėkštašlaičių slėnių kraštovaizdis su dviejų lygmenų videotopų kompleksais);
- horizontalioji sąskaida (erdvinis atvirumas) H1 - vyraujančių pusiau uždarytų, iš dalies pražvelgiamų erdvių kraštovaizdis;
- vizualinis dominantiškas b. Kraštovaizdžio erdvinėje struktūroje išreikšti tik horizontalieji dominantai.

Schema Nr. 2. Teritorijos reikšmė Lietuvos kraštovaizdžio vizualinės struktūros žemėlapyje



Informacijos šaltinis: <http://www.am.lt/VI/files/File/krastovaizdis/leidiniai/Videomorfo.jpg>

22. Informacija apie saugomas teritorijas (pvz., draustiniai, parkai ir kt.), įskaitant Europos ekologinio tinklo „Natura 2000“ teritorijas, kurios registruojamos STK (Saugomų teritorijų valstybės kadastras) duomenų bazėje (<http://stk.vstt.lt>) ir šių teritorijų atstumus nuo planuojamos ūkinės veiklos vietos (objekto ar sklypo, kai toks suformuotas, ribos). Pridedama Valstybinės saugomų teritorijos tarnybos prie Aplinkos ministerijos Poveikio reikšmingumo „Natura 2000“ teritorijoms išvada, jeigu tokia išvada reikalinga pagal teisės aktų reikalavimus.

Sklypas, kuriame planuojama veikla, nėra saugomoje teritorijoje, taip pat nesiriboja su jokiais saugomomis teritorijomis. Remiantis Saugomų teritorijų valstybės kadastro duomenimis, artimiausios saugomos teritorijos, esančios šalia planuojamo tvarkyti stadiono sklypo (nurodant jų atstumus iki planuojamo tvarkyti stadiono sklypo), yra šios:

1. Kalniškės kraštovaizdžio draustinis - apie 5,5 km;
2. Kalvarijos biosferos poligonas – apie 4,0 km;
3. Žaltyčio botaninis – zoologinis draustinis – apie 3,5 km;
4. Metelių regioninis parkas – apie 11 km;
5. Paželsvių botaninis – zoologinis draustinis – apie 5 km;
6. Žuvinto biosferos rezervatas – apie 5,5 km.

Tvarkomas stadiono sklypas nepatenka į „Natura 2000“ teritoriją ir su ja nesiriboja. Artimiausios „Natura 2000“ teritorijos yra šios:

1. Žuvinto ežeras ir Buktos miškas (vietovės identifikatorius (ES kodas): LTALY0005) – nutolęs apie 3,5 km;
2. Žuvinto, Žaltyčio ir Amalvo pelkės (vietovės identifikatorius (ES kodas): LTALYB003) – nutolęs apie 3,5 km;
3. Metelių regioninis parkas (vietovės identifikatorius (ES kodas): LTLAZ0010) – nutolęs apie 5,5 km;
4. Kalvarijos apylinkės (vietovės identifikatorius (ES kodas): LTKALB001) – nutolęs apie 4,5 km.

2017-07-03 Lazdijų rajono savivaldybės administracijai išduotame Metelių regioninio parko direkcijos rašte Nr. SV6-7(6.16) nurodoma, jog numatoma vykdyti veikla nepateka į „Natura 2000“ teritoriją ir šios veiklos įgyvendinimas nebus susijęs su potencialiomis „Natura 2000“ teritorijomis ir artima joms aplinka. (Priedas Nr. 2 Metelių regioninio parko direkcijos 2017-07-03 rašto Nr. SV6-7(6.16) kopija, 1 lapas).

23. Informacija apie biotopus – miškus, jų paskirtį ir apsaugos režimą; pievas, pelkes, vandens telkinius ir jų apsaugos zonas, juostas, jūros aplinką ir kt.; biotopų buveinėse esančias saugomas rūšis, jų augavietes ir radavietes, kurių informacija kaupiama SRIS (saugomų rūšių informacinė sistema) duomenų bazėje (<https://epaslaugos.am.lt/>), jų atstumą nuo planuojamos ūkinės veiklos vietos (objekto ar sklypo, kai toks suformuotas, ribos) ir biotopų buferinį pajėgumą (biotopų atsparumo pajėgumas).

Tvarkomoje teritorijoje nėra miškų, taip pat pelkių, vandens telkinių ar kitų biotopų. Sklypas įsikūręs Šeštokų miestelio teritorijoje, iš visų pusių jį supa gatvės, prie kurių išsidėstę gyvenamieji namai ir sklypai. Tik iš rytinės pusės šalia tvarkomos teritorijos yra žemės ūkio paskirties žemės sklypai, kur miškų ar kitų biotopų taip pat neužfiksuota. Už 0,3 – 0,7 km nuo tvarkomos teritorijos yra užfiksuotos nenustatyto tipo arba melioruotos pelkės. Įgyvendinant veiklas žala biotopams nenumatoma.

24. Informacija apie jautrias aplinkos apsaugos požūriu teritorijas – vandens pakrančių zonas, potvynių zonas, karstinį regioną, gėlo ir mineralinio vandens vandenvietes, jų apsaugos zonas ir juostas ir pan.

Numatomoje tvarkyti teritorijoje ar šalia jos vandens telkinių, taip pat gėlo ar mineralinio vandens vandenviečių nėra. Kitų aplinkos apsaugos požūriu jautrių teritorijų taip pat nėra.

25. Informacija apie teritorijos taršą praeityje (teritorijos, kuriose jau buvo nesilaikoma projektui taikomų aplinkos kokybės normų), jei tokie duomenys turimi.

Informacijos apie teritorijos taršą praeityje nėra.

26. Informacija apie tankiai apgyvendintas teritorijas ir jų atstumą nuo planuojamos ūkinės veiklos vietos (objekto ar sklypo, kai toks suformuotas, ribos).

Kaip jau minėta, tvarkoma teritorija – stadiono sklypas – yra Šeštokų miestelio teritorijoje ir greta jo išsidėstę gyvenamosios paskirties sklypai, užstatyti individualiais bei daugiabučiais gyvenamaisiais namais. Beveik visu perimetru stadioną juosia gatvės, kitapus kurių išsidėstę gyvenamieji namai: vakarinėje pusėje, kitapus Jaunimo gatvės esantys namai (numeris 1, 1A) nuo stadiono sklypo ribos nutolę apie 15 -35 metrų, iš šiaurės pusės - Jaunimo gatvės namai (3,5,7, ir kiti) nutolę apie 10-15 metrų. Pietų – pietryčių pusėje, kitapus Lazdijų gatvės, įsikūrę individualūs gyvenamieji namai (numeris 1,3,5,7 ir kiti) nuo sklypo ribos nutolę apie 20-35 m. Rytinėje sklypo pusėje, ribojamoje Ulanavo gatvės, gyvenamasis pastatas nuo sklypo ribos nutolęs apie 180 m.

27. Informacija apie vietovėje esančias nekilnojamasias kultūros vertybes, kurios registruotos Kultūros vertybių registre (<http://kvr.kpd.lt/heritage>), ir jų atstumą nuo planuojamos ūkinės veiklos vietos (objekto ar sklypo, kai toks suformuotas, ribos).

Nekilnojamųjų kultūros vertybių tvarkomoje teritorijoje (sklype) nėra. Artimiausios nekilnojamosios kultūros vertybės, registruotos Kultūros vertybių registre, yra šios:

1. Šeštokų geležinkelio stoties pastatų kompleksas (kodas 32382) - nuo teritorijos nutolęs apie 0,8 km atstumu;
2. Pirmojo pasaulinio karo Vokietijos imperijos karių kapinės (kodas 33689) – nutolusios apie 0,8 km atstumu;

3. Prano Dzūko etnoarchitektūrinė sodyba (kodas 15980) - nutolusi apie 1,4 km atstumu;
4. Delnickų senosios kapinės (kodas 36466) – nutolusios apie 2,7 km atstumu.

IV. GALIMO POVEIKIO APLINKAI RŪŠIS IR APIBŪDINIMAS

28. Galimas reikšmingas poveikis aplinkos veiksniams, atsižvelgiant į dydį ir erdvinį mastą (pvz., geografinę vietovę ir gyventojų, kuriems gali būti daromas poveikis, skaičių); pobūdį (pvz., teigiamas ar neigiamas, tiesioginis ar netiesioginis, sąveikaujantis, trumpalaikis, vidutinės trukmės, ilgalaikis); poveikio intensyvumą ir sudėtingumą (pvz., poveikis intensyvės tik paukščių migracijos metu); poveikio tikimybę (pvz., tikėtinas tik avarijų metu); tikėtiną poveikio pradžią, trukmę, dažnumą ir grįžtamumą (pvz., poveikis bus tik statybos metu, lietaus vandens išleidimas gali padidinti upės vandens debitą, užlieti žuvų nerštavietes, sukelti eroziją, nuošliaužas); bendrą poveikį su kita vykdoma ūkine veikla ir (arba) pagal teisės aktų reikalavimus patvirtinta ūkinės veiklos plėtra gretimose teritorijose (pvz., kelių veiklos rūšių vandens naudojimas iš vieno vandens šaltinio gali sumažinti vandens debitą, sutrikdyti vandens gyvūnijos mitybos grandinę ar visą ekologinę pusiausvyrą, sumažinti ištirpusio vandenyje deguonies kiekį); galimybę veiksmingai sumažinti poveikį:

28.1. poveikis gyventojams ir visuomenės sveikatai, įskaitant galimą neigiamą poveikį gyvenamajai, rekreacinei, visuomeninei aplinkai, gyventojų saugai ir visuomenės sveikatai dėl fizikinės, cheminės, biologinės taršos (atsižvelgiant į foninį užterštumą) ir kvapų (pvz., vykdant veiklą, susidarys didelis oro teršalų kiekis dėl kuro naudojimo, padidėjusio transporto srauto, gamybos proceso ypatumų, statybų metu ir pan.); galimą poveikį vietos darbo rinkai ir vietovės gyventojų demografijai;

Neigiamas poveikis gyventojams, visuomenės sveikatai įgyvendinant projektą nenumatomas. Atvirkščiai, bus ženkliai pagerintos sąlygos gyventojų sportinei veiklai ir rekreacijai, aktyviam kokybiškam laisvalaikio praleidimui. Dėl stadiono eksploatacijos čia galimai padidės triukšmo lygis, kadangi sutvarkytos erdvės pritrauks daugiau lankytojų nei iki šiol. Labiausiai tikėtinas triukšmo padidėjimas renginių metu, tačiau šis poveikis bus trumpalaikis ir neviršys leistinų normų ir ribinių lygių. Taip pat galimas nežymus oro taršos padidėjimas atsiradus intensyvesniems automobilių srautams, tačiau, atsižvelgiant į miestelio atstumus ir gyventojų skaičių, tikėtina, jog šis taršos padidėjimas nebus reikšmingas. Dalis sutvarkytos teritorijos bus apšviesta, todėl padidės bendras saugumo lygis šioje miestelio dalyje.

28.2. poveikis biologinei įvairovei, įskaitant galimą poveikį natūralioms buveinėms dėl jų užstatymo ar suskaidymo, hidrologinio režimo pokyčio, želdinių sunaikinimo ir pan.; galimas natūralių buveinių tipų plotų sumažėjimas, saugomų rūšių, jų augaviečių ir radaviečių išnykimas ar pažeidimas, galimas neigiamas poveikis gyvūnų maitinimuisi, migracijai, veisimuisi ar žiemojimui;

Neigiamas poveikis biologinei įvairovei, natūralioms buveinėms nenumatomas. Nėra duomenų, kad teritorijoje būtų į Raudonąją knygą įrašytų saugomų augalų ir gyvūnų rūšių. Sklype yra vos keletas čia augančių medžių (užsodinti medžiai prie Lazdijų gatvės), o įgyvendinant veiklas kirtimų nenumatoma. Kadangi sklype ir iki šiol yra vykdoma panaši laisvalaikio praleidimo veikla, didesnių pokyčių čia esančiai ir susiformavusiai gamtinei aplinkai nebus pastebima.

28.3. poveikis žemei ir dirvožemiui, pavyzdžiui, dėl numatomų didelės apimties žemės darbų (pvz., kalvų nukasimas, vandens telkinių gilinimas ar upių vagų tiesinimas); gausaus gamtos išteklių naudojimo; pagrindinės tikslinės žemės paskirties pakeitimo;

Didelės apimties žemės darbai nenumatomi. Planuojamas tik grunto lyginimas ar paviršinio dirvožemio sluoksnio nukasimas įrengiant bėgimo taką, treniruoklių ar vaikų žaidimo aikšteles. Žemės paskirtis nebus keičiama.

28.4. poveikis vandeniui, pakrančių zonoms, jūrų aplinkai (pvz., paviršinio ir požeminio vandens kokybei, hidrologiniam režimui, žvejybai, navigacijai, rekreacijai);

Sutvarkius stadiono teritoriją, joks poveikis vandeniui (paviršiniam ar požeminiam) nebus patiriamas. Kadangi teritorijoje nėra vandens telkinių, taip pat nenumatomas joks kitas vandens panaudojimas ar ūkinė veikla, galinti prisidėti prie vandens ar pakrančių taršos.

28.5. poveikis orui ir vietovės meteorologinėms sąlygoms (pvz., aplinkos oro kokybei, mikroklimatui);

Planuojama veikla – sportui, poilsiui ir rekreacijai skirtos teritorijos sutvarkymas, todėl dėl vykdomos veiklos oro kokybė nesikeis. Galimas tik nereikšmingas oro taršos padidėjimas dėl lankytojų, atvykstančių automobiliais, srauto padidėjimo. Patalpų šildymas ar kitas kuro naudojimas neplanuojamas, todėl emisijos į aplinkos orą nenumatomos.

28.6. poveikis kraštovaizdžiui, pasižyminčiam estetinėmis, nekilnojamosiomis kultūros ar kitomis vertybėmis, rekreaciniais ištekliais, ypač vizualinis, įskaitant poveikį dėl reljefo formų keitimo (pažeminimas, paaukštinimas, lyginimas);

Planuojama, jog žymesnio poveikio kraštovaizdžiui nebus atliekama – įgyvendinant projektą numatoma tik sulyginti gruntą, įrengti naują žolės dangą, suformuoti bei sutvarkyti želdinius, kas suteiks teigiamą poveikį kraštovaizdžiui. Sklype šiuo metu auga tik pasodinti medžiai prie Lazdijų gatvės, natūraliai apsaugantys stadiono teritoriją nuo gatvės triukšmo ir dulketumo, todėl išskirtimai projekto metu nenumatomi. Planuojamas kraštovaizdžio pokytis įgyvendinus projektą nebus ženklus ir sąlygos tik estetinio vaizdo pagerėjimą. Bus sutvarkyta šiuo metu menkai prižiūrima stadiono teritorija, o įrengtos naujos erdvės bus nuolat prižiūrimos bei tvarkomos.

28.7. poveikis materialinėms vertybėms (pvz., nekilnojamojo turto (žemės, statinių) paėmimas, poveikis statiniams dėl veiklos sukeliama triukšmo, vibracijos, numatomi apribojimai nekilnojamajam turtui);

Nekilnojamojo turto paėmimas nebus reikalingas, neigiamas poveikis statiniams nenumatomas, papildomų apribojimų nenumatoma.

28.8. poveikis kultūros paveldui, (pvz., dėl veiklos sukeliama triukšmo, vibracijos, šviesos, šilumos, spinduliuotės).

Kultūros paveldo objektų tvarkomoje teritorijoje nėra, todėl poveikio nenumatoma.

29. Galimas reikšmingas poveikis 28 punkte nurodytų veiksnių sąveikai.

Reikšmingas poveikis 28 punkte nurodytų veiksnių sąveikai nenumatomas.

30. Galimas reikšmingas poveikis 28 punkte nurodytiems veiksniams, kurių lemia planuojamos ūkinės veiklos pažeidžiamumo rizika dėl ekstremaliųjų įvykių (pvz., didelių avarijų) ir (arba) ekstremaliųjų situacijų (nelaimių).

Reikšmingas poveikis dėl planuojamos vykdyti veiklos nenumatomas.

31. Galimas reikšmingas tarpvalstybinis poveikis.

Planuojama veikla reikšmingo tarpvalstybinio poveikio neturės.

32. Planuojamos ūkinės veiklos charakteristikos ir (arba) priemonės, kurių numatoma imtis siekiant išvengti bet kokio reikšmingo neigiamo poveikio arba užkirsti jam kelią.

Planuojamos veiklos poveikiui sumažinti planuojamos šios priemonės:

- siekiant padidinti teritorijos saugumą, išvengti vandalizmo, teritorija bus dalinai apšviesta;
- atsirandančias buitines atliekas numatoma rūšiuoti ir perduoti tolesniam tvarkymui;
- planuojama suformuoti naujus žaliuosius plotus ir želdinius bei siekiama išsaugoti esamus.

PRIDEDAMA:

Priedas Nr. 1. Žemės sklypo, esančio Jaunimo g. 2, Šeštokai, Lazdijų r. sav., planas, 2 lapai

Priedas Nr. 2. Metelių regioninio parko direkcijos 2017-07-03 raštas Nr. SV6-7(6.16), 1 lapas.
