

Taršos leidimų išdavimo, pakeitimo ir
galiojimo panaikinimo taisyklių
2 priedas

**PARAIŠKA
TARŠOS LEIDIMUI GAUTI**

[1] [4] [9] [8] [5] [9] [4] [8] [8]
(Juridinio asmens kodas)

UAB „Eurotransa“, Naujoji g. 136-1, LT-62175 Alytus, tel. Nr. 8 685 58989, el. p.
uab.eurotransa@gmail.com

(Veiklos vykdytojo, teikiančio paraišką, pavadinimas, adresas, telefono, fakso Nr., elektroninio pašto adresas)

Statybinių atliekų smulkinimo aikštelė, Alytaus r. sav., Punios sen., Padvariškių k.

(ūkinės veiklos objekto pavadinimas, adresas)

3.1. apdorojamos atliekos (naudojamos ar šalinamos, įskaitant paruošimą naudoti ir šalinti) ir (ar) laikomos atliekos, išskyrus atvejus, kai vadovaujantis Taršos integruotos prevencijos ir kontrolės leidimų išdavimo, pakeitimo ir panaikinimo taisyklių, patvirtintų Lietuvos Respublikos aplinkos ministro 2013 m. liepos 15 d. įsakymu Nr. D1-528 „Dėl Taršos integruotos prevencijos ir kontrolės leidimų išdavimo, pakeitimo ir galiojimo panaikinimo taisyklių patvirtinimo“, 1 priedu tokiai veiklai reikia turėti Taršos integruotos prevencijos ir kontrolės leidimą

(nurodoma, kokius kriterijus pagal Taisyklių 1 priedą atitinka įrenginys)

Dainius Petrukauskas, tel. Nr. 8 685 58989, el. p. uab.eurotransa@gmail.com

(kontaktinio asmens duomenys, telefono, fakso Nr., el. pašto adresas)

BENDROJI PARAIŠKOS DALIS

18.1. veiklos vykdytojo pavadinimas, juridinio asmens kodas, buveinės adresas, kontaktinio asmens duomenys, ūkinės veiklos objekto pavadinimas ir adresas;

Veiklos vykdytojo pavadinimas	UAB „Eurotransa“
Juridinio asmens kodas	149859488
Buveinės adresas	Naujoji g. 136-1, LT-62175 Alytus
Kontaktinio asmens duomenys	Dainius Petrukauskas, tel. Nr. 8 685 58989, el. p. uab.eurotransa@gmail.com
Ūkinės veiklos objekto pavadinimas	Statybinių atliekų smulkinimo aikštelė
Ūkinės veiklos objekto adresas	Alytaus r. sav., Punios sen., Padvariškių k.

18.2. trumpa aprašomojo pobūdžio informacija apie visus toje vietoje (ar keliose vietose, jei leidimo prašoma vienos savivaldybės teritorijoje esantiems keliems įrenginiams) to paties veiklos vykdytojo eksploatuojamus ir (ar) planuojamus eksploatuoti įrenginius, galinčius sukelti teršalų išmetimą (išleidimą), nurodant jų eksploatacijos pradžią, įrenginių techninius parametrus, nepriklausomai nuo to, ar tie įrenginiai atitinka Taisyklių 4.4 papunktį, įskaitant įrenginiuose naudojamas technologijas, jų pajėgumus, juose vykdomą veiklą, naudojamas medžiagas ir mišinius; išmetamų (išleidžiamų) teršalų šaltinius, išmetamus (išleidžiamus) teršalus;

UAB „Eurotransa“ planuojama ūkinė veikla – Alytaus r. sav., Punios sen., Padvariškių smėlio ir žvyro telkinio naujų plotų naudojimas ir statybinių atliekų smulkinimas. Planuojamos ūkinės veiklos eksploatacijos pradžia – 2018 m. II ketv.

Vadovaujantis Lietuvos Respublikos aplinkos ministro Planuojamos ūkinės veiklos poveikio aplinkai vertinimo įstatymu planuojamai ūkinei veiklai buvo atliktos poveikio aplinkai vertinimo procedūros. Vadovaujantis 2017 m. birželio 29 d. Aplinkos apsaugos agentūros priimta galutine PAV atrankos išvada, rašto Nr. (28.4)-A4-6898, planuojamai ūkinei veiklai – Padvariškių smėlio ir žvyro telkinio naujų plotų naudojimui ir statybinių smulkinimui Padvariškių k., Punios sen., Alytaus r. sav., neprivaloma atlikti poveikio aplinkai vertinimo.

2017 m. birželio 29 d. Aplinkos apsaugos agentūros, raštu Nr. (28.4)-A4-6898, priimta galutine PAV atrankos išvada pateikta Paraiškos priede Nr. 1.

Vadovaujantis Lietuvos Respublikos aplinkos ministro Taršos leidimų išdavimo, pakeitimo ir galiojimo panaikinimo taisyklių 1 priedo 3.1 punktu UAB „Eurotransa“ planuojamai mišrių statybinių ir griovimo atliekų perdirbimui (smulkinimui) turi būti gautas Taršos leidimas.

Statybinių atliekų smulkinimas

Veiklos pobūdis – mišrių statybinių atliekų ir griovimo atliekų laikinas sandėliavimas ir smulkinimas, vadovaujantis Atliekų tvarkymo taisyklėmis patvirtintomis Lietuvos Respublikos aplinkos ministro 1999 m. liepos 14 d. įsakymu Nr. 217 (Lietuvos Respublikos aplinkos ministro 2011 m. gegužės 3 d. įsakymo Nr. D1-368 redakcija).

Atliekų perdirbimui naudojama įranga pateikta 2 lentelėje.

2 lentelė. Atliekų perdirbimui naudojama įranga

Eil. Nr.	Pavadinimas	Kiekis, vnt
1.	Trupinimo įrenginys Extec C12+Crusher	1
2.	Ratinis frontalinis krautuvas Case 821	1
3.	Autosavivartis MAN (20 t)	10

Mišrių statybinių ir griovimo atliekų priėmimas ir vežimas

Perdirbimui bus naudojamos mišrios statybinės ir griovimo atliekos susidariusios UAB „Eurotransa“ statybos ir griovimo darbų metu arba priimtos iš kitų fizinių ir juridinių asmenų.

Prieš priimant atliekas iš kitų juridinių ar fizinių asmenų, jos bus vizualiai patikrinamos, nustatant ar atliekose nėra pašalinių medžiagų ar atliekų. Bendrovė pasilieka teisę nepriimti atliekų jei:

1. Atliekos nėra įrašytos į leidžiamų priimti atliekų sąrašą;
2. Atliekų kiekis viršija leidime nustatytą didžiausią leidžiamą laikyti/priimti atliekų kiekį;
3. Atliekose yra pašalinių medžiagų ar atliekų.

Mišrios statybinės ir griovimo atliekos bus pakraunamos į bendrovei priklausančias dengtas transporto priemones ir vežamos į atliekų smulkinimo aikštelę. Mišrios statybinės ir griovimo atliekos į atliekų smulkinimo aikštelę gali būti pristatomos ir atliekų turėtojui priklausančiu transportu. Atliekų transportavimui UAB „Eurotransa“ eksploatuoja autosavivartį MAN (20 t).

Priimtų atliekų svoris bus nustatomas frontalinio krautuvo kaušė įmontuotais svarmenimis. Kaušė įmontuoti svarmenys bus metrologiškai patikrinti. Atliekų svoris registruojamas atliekų tvarkymo apskaitos žurnale. Priėmus atliekas atliekų turėtojui išrašomas perdavimo-priėmimo aktas, kuriame nurodomas atliekų kodas, pavadinimas ir svoris.

Mišrių statybinių ir griovimo atliekų laikymas

Priimtos atliekos iki perdirbimo bus laikomos atliekų smulkinimo aikštelėje, kurios plotas apie 1,0 ha. Atliekos bus laikomos krūvoje, kurios aukštis bus ne didesnis nei 7 m. Vienu metu aikštelėje bus laikoma ne daugiau kaip 20 tūkst. t perdirbimui tinkamų atliekų. Priėmus, kad vidutiniškai 1 m³ mišrių statybinių ir griovimo atliekų sveria 1,5 t. Gauname, kad norint laikyti 20 tūkst. t atliekų krūvoje, kurios aukštis iki 7 m, reikės apie 2000 m² ploto (0,200 ha).

Mišrių statybinių ir griovimo atliekų smulkinimas

Planuojamos perdirbamų atliekų kiekis – 20 tūkst. t/m. Mišrios statybinės ir griovimo atliekos bus smulkinamos ištusus metus, 5 darbo dienas per savaitę, viena pamaina.

Mišrių statybinių ir griovimo atliekų perdirbimas bus vykdomas atliekų smulkinimo aikštelėje, kurios plotas – 1,0 ha. Statybinių atliekų smulkinimui bus naudojamas mobilus trupinimo įrenginys Extec C12+Crusher, kurio našumas 350 t/val. Esant reikalui gali būti naudojamas ir kitų markių panašių parametrų trupinimo įrenginys.

Mišrių statybinių ir griovimo atliekų smulkinimui naudojama mobili įranga atitiks statybos techniniame reglamente STR 2.01.08.2003 „Lauko sąlygomis naudojamos įrangos į aplinką skleidžiamo triukšmo valdymas“, patvirtintame Lietuvos

Respublikos aplinkos ministro 2003 m. birželio 30 d. įsakymu Nr. 325 „Dėl STR 2.01.08:2003 „Lauko sąlygomis naudojamos įrangos į aplinką skleidžiamo triukšmo valdymas“ patvirtinimo“, nustatytus reikalavimus“.

Atliekos į trupinimo įrenginį Extec C12+Crusher bus pakraunamos frontaliu krautuvu Case821. Trupinimo įrenginys statybines atliekas susmulkina ir išrūšiuoja į skirtingų frakcijų atsijas, medžio ir metalo atliekas. Trupinimo įrenginyje įrengta metalo gaudyklė, kurios pagalba bus atskirtos armatūros liekanos. Medžio atliekos bus išrenkamos rankiniu būdu. Smulkinamos atliekos bus drėkinamos vandeniui, taip siekiant sumažinti kietųjų dalelių išsiskyrimą. Drėkinimas vykdomas automatinio būdu technikos bunkeryje arba konvejerio kraštuose įmontuotais vandens purkštukais. Drėkinimo intensyvumas gali būti reguliuojamas prieš kiekvieną atliekų smulkinimą ar sklaidos sijosimą, atsižvelgiant į smulkinamų atliekų ar siojamos skaldos drėgnumą bei aplinkos oro sąlygas. Gamybinės nuotekos nesusidarys, nes vanduo įsigers į smulkinamas atliekas ar siojamą skaldą.

Gauta produkcija (skalda arba užpildas kelių tiesimui) bus sustumta į krūvas.

Esant reikalui bendrovė mišrių statybinių ir griovimo atliekų smulkinimą vykdys statybvietyje. Vadovaujantis LR aplinkos ministro 2006 m. gruodžio 29 d. įsakymu Nr. D1-637 patvirtintų Statybinių atliekų tvarkymo taisyklių IV skyriaus 12 punktu mišrios statybinės ir griovimo atliekos statybvietyje bus smulkinamos tik tuo atveju jei jų smulkinimas numatytas statinio statybos projekte ar griovimo projekte. Numačius mišrias statybines ir griovimo atliekas smulkinti statybvietyje, Statinio projekto pasirengimo statybai ir statybos darbų organizavimo dalyje, kai ši statinio projekto dalis privaloma pagal Statybos techninio reglamento STR 1.05.06:2005 „Statinio projektavimas“, patvirtinto LR aplinkos ministro 2004 m. gruodžio 30 d. įsakymu Nr. D1-708 reikalavimus, arba statinio griovimo projekte turi būti pateikiama ši informacija:

1. Planuojamų smulkinti statybinių atliekų prognozuojamas kiekis (svorio vienetais) ir numatomi susmukintų statybinių atliekų sunaudojimo būdai ir vietos;

2. Trumpas statybinių atliekų smulkinimo technologinio proceso aprašymas, nurodant neigiamo poveikio aplinkai ir (ar) žmonių sveikatai mažinimo priemones;

3. Informacija apie su statybvietyje besiribojančius gyvenamuosius namus, veikiančias įstaigas, kultūros paveldo objektus, archeologinius, istorinius paminklus, kapines, vertingus dendrologinius, estetinius bei kraštovaizdžio formavimo požirius;

4. Fizikines, chemines (dulkės, triukšmas, vibracija ir kt.) ir (ar) kitokios taršos, galinčios sukelti pavojų aplinkai (ar) žmonių sveikatai, įvertinimas.

Produkcijos realizavimas

Susmulkinus mišrias statybines ir griovimo atliekas, gauta produkcija (skalda ar užpildas kelių tiesimui) gali būti naudojamas kaip užpildas statybinių medžiagų pramonės įmonėse (betono – gelžbetonio gamyklose), taip pat kaip pagrindinė žaliava vykstant infrastruktūrą: tai yra kelių pagrindai.

Perdirbimui netinkamų atliekų perdavimas atliekas tvarkančioms įmonėms

Atliekų perdirbimo metu susidariusios nepavojingos atliekos (metalas, mediena) bus išrūšiuojamos ir laikomos atskirai sandariuose konteneriuose, kurių talpa 10 m³. Susidariusios atliekos, atliekų susidarymo vietoje bus laikomos ne ilgiau kaip 1 metus. Susidariusios atliekos bus perduodamos įmonėms, turinčioms teisę tvarkyti atitinkamas atliekas.

Poveikio visuomenės sveikatai vertinimo ataskaitoje įvertinti UAB „Eurotransa“ planuojamos ūkinės veiklos metu eksploatuojami stacionarūs ir mobilūs aplinkos oro taršos šaltiniai.

Stacionarūs taršos šaltiniai:

1. atliekų sandėliavimo zona (taršos šaltinis Nr. 601);
2. atliekų tvarkymo aikštelė (taršos šaltinis Nr. 604);
3. skaldos laikymo zona (taršos šaltinis Nr. 602).

Stacionarių taršos šaltiniai pažymėti 9 priede „Atliekų ir atliekų tvarkymo įrenginių laikymo schema“.

Mobilūs taršos šaltiniai:

4. Krautuvas Case 821;
5. Trupinimo įrenginys Extec C12+;
6. Autosavivartis MAN.

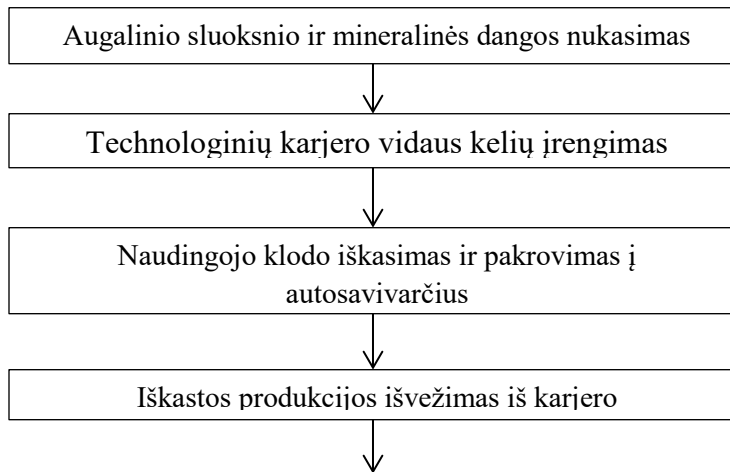
Atlikus mišrių statybos ir griovimo atliekų perdirbimo metu į aplinkos orą išmetamų teršalų skaičiavimus, nustatytas metinis oro teršalų kiekis: CO – 0,5351 t/m., CH – 0,2546 t/m., NO_x – 0,1760 t/m., SO₂ – 0,0294 t/m., KD – 0,0208 t/m. Į aplinkos orą iš mobilių taršos šaltinių per metus pateks 1,0160 t/m. (CO, CH, NO_x, SO₂ ir KD).

Padvariškių smėlio ir žvyro telkinio naujų plotų naudojimas

Veiklos pobūdis – naudingosios iškasenos (smėlio ir žvyro) kasyba atviru kasiniu (karjeru).

Produkcija – natūrali telkinio naudingoji iškasena (smėlis ir žvyras), tinkama automobilių kelių gruntams gaminti (atitinka LST 1331:2002 lt standarto reikalavimus). Alytaus rajono Padvariškių telkinio detalieji išžvalgyti smėlio ir žvyro išteklių yra aprobuoti ir įrašyti į Žemės gelmių registrą Lietuvos geologijos tarnybos prie Aplinkos ministerijos direktoriaus 2016 m. gegužės 13 d. įsakymu Nr. 1-89, bendrame 9,16 ha plote. Detalieji išžvalgyti spėjamai vertingi smėlio kelių dangoms įrengti išteklių yra aprobuoti 7,66 ha plote ir sudaro 560 tūkst. m³, iš jų 0,27 ha ploto kelio apsaugos zonoje – 14 tūkst. m³. Detalieji išžvalgyti spėjamai vertingi žvyro kelių dangoms įrengti išteklių aprobuoti 3,60 ha plote ir sudaro 385 tūkst. m³, iš jų 0,15 ha ploto kelio apsaugos zonoje – 9 tūkst. m³.

Tipinė smėlio ir žvyro karjero eksploatavimo technologijos schema pateikta 1 paveiksle.



1 paveikslas. Tipinė smėlio ir žvyro karjero eksploatavimo technologijos schema.

Naudingųjų iškasenų kasybos darbams naudojami įrenginiai pateikti 1 lentelėje.

1 lentelė. Naudingųjų iškasenų kasybai naudojami įrenginiai.

Eil. Nr.	Pavadinimas	Vnt.
1.	Buldozeris Komatsu D51EX	1
2.	Ratinis frontalinis krautuvas Case 821	1
3.	Atvirksčio kasimo ekskavatorius Komatsu PC210	1
4.	Autosavivartis MAN (20 t)	10

Augalinio sluoksnio ir mineralinės dangos nukasimas:

Dangos gruntą sudaro augalinis sluoksnis, rečiau gelsvai rudas fliuvioglacialinis priemėlis ir stipriai molingas ir aleuringas įvairaus rupumo smėlis bei supiltas gruntas. Dangos sluoksnio storis 0,6-0,7 m.

Dangos gruntas (augalinis sluoksnis, mineralinė danga) pagal žemės gelmių naudojimo planą bus laikinai sandėliuojamas ir panaudojamas šlaitų lėkštinimui. Nepanaudotas rekultivacijai gruntas gali būti išvežamas iš karjero ir panaudojamas kitų objektų statybos ir aplinkos tvarkymo darbams.

Technologinių karjero vidaus kelių įrengimas:

Karjero vidaus keliai tiesiami priklausomai nuo pakrovimo darbų zonos padėties, profiliuojant ir sutankinant kelio pagrindo gruntą buldozeriu. Projektiniai laikinų karjero vidaus kelių (išskyrus kasaviečių kelius) elementai parenkami pagal Lietuvos Respublikos kelių techninį reglamentą KTR 1.01.2008 „Automobilių keliai“ reikalavimus šiems karjerų laikiniams technologiniams keliams. Karjero vidaus keliai naudojami dangos gruntų transportavimui.

Naudingojo klodo iškasimas ir pakrovimas į autosavivarčius

Naudingasis telkinio klodas – viršutinio pleistoceno Baltijos posvitės kraštiniai fliuvioglacialiniai dariniai (ftIIIb1), kurie sudaryti iš žvyro ir dažnai molingo-aleuritingo įvairiagrūdžio smėlio. Vandeningos naudingosios iškasenos sluoksnio storis pagal vidurkinį vandens lygį šiauriniame plote kinta nuo 0,9 iki 6,8 m, vidurkis – 3,12 m, centriniam kinta nuo 0,0 iki 7,6 m., vidurkis – 3,49 m, pietiniame – nuo 0,0 iki 8,0 m, vidurkis – 2,62 m.

Nukasus virš naudingojo klodo dangą, sausas naudingasis klodas bus kasamas ratiniu frontaliu krautuvu Case 821 ir atvirksčio kasimo ekskavatoriumi Komatsu PC210, pakraunant jį į autosavivartį ir išvežant iš karjero.

Ekskavatoriumi iškastas apvandenintas smėlis ir žvyras bus sukasamas į apsausinimo kaupą. Apsausėjęs smėlis ir žvyras krautuvu ar ekskavatoriumi pakraunamas į autosavivartį MAN (20 t) ir išvežamas iš karjero.

Kasybos darbai, priklausomai nuo smėlio ir žvyro poreikio, bus vykdomi sezoniskai 5 darbo dienas per savaitę, viena pamaina. Sąlyginis skaičiuojamasis darbo dienų skaičius metuose -150, vidurkinis skaičiuojamasis pamainos našumas smėlio ir žvyro gavyboje – 133 m³.

Iškastos produkcijos išvežimas iš karjero

Smėlio ir žvyro transportavimui iš karjero bus naudojami autosavivarčiai.

Išeksplloatuoto ploto rekultivavimas

Išeksplloatuotą karjerą numatoma rekultivuoti į vandens telkinį, neapvandenintus plotus (tame tarpe ir šlaitus) apšėjant žole ir apšodinant miško želdiniais. Pagrindinius rekultivavimo darbus sudarys karjero šlaitų nulėkštinimas ir išlyginimas, baigiamųjų kasybos darbų aikštelės sutvarkymas ir miško pasodinimas. Išeksplloatuoto karjero vietų techninio rekultivavimo darbai atliekami tomis pačiomis karjero kasybos mašinomis, daugiausia buldozeriu. Dangos kaupų kasimo ir rekultivavimo darbai atliekami vasaros sezono metu. Planuojamo ploto kasybos ir rekultivavimo darbų kalendorinis planas bus pateiktas telkinio naudojimo plane.

Smėlio ir žvyro karjero eksploatavimo metu į aplinkos orą išmetami šie teršalai: CO; CH; NO_x; SO₂; KD. Planuojamos ūkinės veiklos metu sukeliama aplinkos oro tarša įvertinta UAB „Eurotransa“ planuojamos ūkinės veiklos Poveikio visuomenės sveikatai vertinimo ataskaitoje.

18.3. įrenginio eksploatavimo vietos sąlygos (aplinkos elementų, į kuriuos bus išmetami (išleidžiami) teršalai foninis užterštumo lygis pagal atskirus iš įrenginio veiklos vykdymo metu išmetamus (išleidžiamus) teršalus, geografinės sąlygos (kalnas, slėnis ir pan., atvira neapgyvendinta vietovė ir kt.). Foninis aplinkos oro užterštumo lygis yra pagal foninio aplinkos oro užterštumo ir meteorologinių duomenų naudojimo tvarką įvertintas aplinkos oro užterštumo lygis;

UAB „Eurotransa“ planuojamą ūkinę veiklą vykdys Alytaus r., Punios sen., Padvariškių k., apie 9 km į pietus, pietryčius nuo Punios miestelio, 2,7 km į šiaurės rytus nuo respublikinės reikšmės kelių Nr. 129 ir 220 sankryžos.

Planuojamos ūkinės veiklos teritorija patenka į privačios nuosavybės teise valdomą žemės sklypą kad. Nr. 3368/10:93, kurio pagrindinė naudojimo paskirtis – žemės ūkio, naudojimo būdas – iki žemės ūkio paskirties žemės sklypai. Vadovaujantis Žemės naudojimo būdų turinio aprašu, patvirtintu Lietuvos Respublikos žemės ūkio ministro ir Lietuvos Respublikos aplinkos ministro 2013 m. gruodžio 11 d. įsakymu Nr. 3D-830/D1-920 „Dėl žemės naudojimo būdų turinio aprašo patvirtinimo“ reikalavimais UAB „Ekologistika“ įsipareigoja prieš pradėdant vykdyti planuojamą ūkinę veiklą pakeisti žemės sklypo pagrindinę tikslinę naudojimo paskirtį ir būdą. *Raštas dėl žemės sklypo naudojimo paskirties pakeitimo pateiktas priede Nr. 11.*

Planuojamos ūkinės veiklos teritorijos plotas apie 9,75 ha, kuriame apie 2,5 ha užima ariama žemė, apie 2,5 ha –pievos ir natūralios ganyklos, apie 4,7 ha – miško žemė, apie 0,02 – Medukštėlės upė, apie 2,5 – nusausta žemė. Žemės sklypų savininkai neprieštarauja UAB „Eurotransa“ planuojamai ūkinei veiklai. Atliekų tvarkymo aikštelė nuo Medukštėlės upės ir jos pakrančių apsaugos zonos nutolusi apie 100 m atstumu.

Žemės sklypo savininko įgaliojimas ir sutikimas pateikti Paraiškos priede Nr. 2. Nekilnojamo turto registro centrinio duomenų banko išrašas pateiktas priede Nr. 4.

Vadovaujantis Nacionalinio visuomenės sveikatos centro prie sveikatos apsaugos ministerijos Alytaus departamento 2017 m. gruodžio 8 d. raštu Nr. 2.1-1589(16.8.5.1.11) „Dėl priimto sprendimo dėl planuojamos ūkinės veiklos galimybių“ mišrių statybinių ir griovimo atliekų perdirbimo veiklai buvo nustatyta sanitarinė apsaugos zona, kurios ribos sutapatintos su veiklos vykdymo vietos ribomis. Nustatytos SAZ plotas – 1,0963 ha.

Nacionalinio visuomenės sveikatos centro prie sveikatos apsaugos ministerijos Alytaus departamento 2017 m. gruodžio 8 d. raštas Nr. 2.1-1589(16.8.5.1.11) „Dėl priimto sprendimo dėl planuojamos ūkinės veiklos galimybių“ pateiktas priede Nr. 3.

Artimiausia gyvenamoji aplinka nuo planuojamos atliekų tvarkymo aikštelės teritorijos nutolusi pietvakarių kryptimi apie 270 m atstumu. Objekto teritorijoje ir jos gretimybėse nėra visuomeninės ir rekreacinės paskirties urbanizuotų teritorijų, visuomeninės paskirties objektų, pastatų ir statinių. Artimiausias visuomeninės paskirties objektas – buvusi (2012 m. uždaryta) Veisodžių pagrindinė mokykla – yra Šiaurės kryptimi apie 1,5 km.

Planuojamos ūkinės veiklos teritorijos planas su pažymėtomis gretimybėmis pateiktas priede Nr. 5.

Poveikio visuomenės sveikatai vertinimo ataskaitoje buvo atlikti planuojamos ūkinės veiklos metu išmetamų aplinkos oro teršalų sklaidos modeliavimo skaičiavimai. Planuojamos ūkinės veiklos metu išsiskiriančių teršalų sklaida apskaičiuota naudojant kompiuterinę programinę įrangą „ADMS 4.2“. Suskaičiuotos aplinkos oro teršalų koncentracijos tiek be fonu, tiek su fonu nei objekto teritorijoje nei už jos ribų neviršija ribinių verčių, nustatytų žmonių sveikatos apsaugai.

2017 m. rugsėjo 25d. Aplinkos apsaugos agentūros Poveikio aplinkai vertinimo departamento raštas Nr. (28.4)-A4-9825 „Dėl foninių koncentracijų“ ir greta esančių įmonių aplinkos oro teršalų ir iš jų išmetamų teršalų inventorizacijos ataskaitos duomenys pateikti priede Nr. 6.

18.5. priemonės ir veiksmai teršalų išmetimo (išleidimo) iš įrenginio prevencijai arba, jeigu tai neįmanoma, iš įrenginio išmetamo (išleidžiamo) teršalų kiekio mažinimui; kai įrenginyje vykdomos veiklos ir su tuo susijusios aplinkos taršos intensyvumas pagal technologiją per metus (ar per parą) reikšmingai skiriasi arba tam tikru konkrečiu periodu veikla nevykdoma, pateikiama informacija apie skirtingo intensyvumo veiklos vykdymo laikotarpius;

UAB „Eurotransa“ mišrių statybinių ir griovimo atliekų smulkinimo veiklą vykdys ištisus metus. Bendrovė numato šias priemones ir veiksmus teršalų išmetimo prevencijai ar mažinimui:

1. mišrių statybinių ir griovimo atliekų transportuojamos autosavivarčiai, kurių kėbulai dengti tentais;
2. Smulkinant mišrias statybos ir griovimo atliekas, jos bus drėkinamos.

18.6. planuojamų naudoti žaliavų ir pagalbinių medžiagų, įskaitant chemines medžiagas ir preparatus bei kurą, sąrašai, jų kiekis, rizikos/pavojaus bei saugumo/atsargumo frazės, saugos duomenų lapai;

UAB „Eurotransa“ mišrių statybinių ir griovimo atliekų smulkinimo metu planuojamos naudoti žaliavos ir pagalbinių medžiagos pateiktos Paraiškos dalyje „Žaliavų, kuro ir cheminių medžiagų naudojimas gamyboje“.

18.7. įrenginyje numatytos (naudojamos) atliekų susidarymo prevencijos priemonės (taikoma ne atliekas tvarkančioms įmonėms);

Punktas nepildomas. UAB „Eurotransa“ planuojama ūkinė veikla – mišrių statybinių ir griovimo atliekų smulkinimas.

18.8. planuojami naudoti vandens šaltiniai, vandens poreikis, nuotekų tvarkymo būdai. Ši informacija neteikiama, jei yra pateikta specialiosiose paraiškos dalyse „Nuotekų tvarkymas ir išleidimas“ ir (ar) „Vandens išgavimas iš paviršinių vandens telkinių“.

UAB „Eurotransa“ mišrių statybinių ir griovimo atliekų smulkinimo metu vandenį naudoti atliekų ir skaldos drėkinimui bei buitiniams darbuotojų reikmėms.

Darbuotojų buitiniams poreikiams tenkinti, geriamasis vanduo bus atvežamas plastikinėje taroje. Vadovaujantis Lietuvos Respublikos Statybos ir urbanistikos ministerijos ir Lietuvos Respublikos aplinkos apsaugos departamento 1991 m. birželio 24 d. įsakymu Nr. 79/76 patvirtintomis „Vandens vartojimo normomis RSN 26-90“, minimalus geriamojo vandens kiekis vienam darbuotojui – 25 l/parą. UAB „Eurotransa“ planuojamas minimalus geriamojo vandens poreikis – 0,150 m³/parą (37,5 m³/m.). Ūkinės veiklos metu susidariusios buitinės nuotekos su kaupiamos buitinių nuotekų sukaupimo rezervuare. Rezervuarui prisipildžius nuotekos, pagal pasirašytą sutartį su nuotekas tvarkančia įmone, bus išvežtos į buitinių nuotekų valymo įrenginius. Pagal Lietuvos Respublikos aplinkos ministro 2006 m. gruodžio 29 d. įsakymu Nr. D1-629 „Geriamojo vandens tiekimo ir nuotekų tvarkymo infrastruktūros naudojimo ir priežiūros taisyklės“, vandens tiekėjo priimtų buitinių nuotekų kiekis yra prilyginamas patiekto geriamojo vandens kiekiui. Planuojama, kad nuotekų susidarys apie 0,150 m³/parą (37,5 m³/m.).

Įmonės technologiniame procese bus naudojamas vanduo, smulkinamų statybinių atliekų ir sijosamos skaldos drėkinimui, siekiant sumažinti teršalų išmetimą į aplinkos orą. Drėkinimui bus naudojamas vanduo iš smėlio ir žvyro karjero, kuriame susiformuos vandens telkinys, iškasus apvandenintus išteklius. Planuojama, kad per metus drėkinimui bus sunaudojama apie 200 m³ vandens. Drėkinimo metu gamybinės nuotekos nesusidarys, nes vanduo įsigers į smulkinamas atliekas ar sijosamą skaldą.

Mišrių statybinių ir griovimo atliekų smulkinimas bus vykdomas aikštelėje, kuri įrengiama nuėmus dirvožemio sluoksnį, išlyginus dugną ir jį sutankinus. Betonuota aikštelė eksploatuojama nebus, todėl paviršinės nuotekos nesusidarys.

18.9. informacija apie neįprastas (neatitiktines) įrenginio veiklos (eksploatavimo) sąlygas ir numatytas priemones taršai sumažinti, kad nebūtų viršijamos aplinkos kokybės normos;

Esant neįprastoms mišrių statybos ir griovimo atliekų perdirbimo veiklos sąlygoms (pvz. nepalankūs aplinkos veiksniai, įrangos gedimas ir pan.) atliekos priimamos nebus. Esant reikalui, turimos atliekos pagal parengtą atliekų naudojimo ar šalinimo veiklos nutraukimo planą bus perduodamos įmonėms turinčioms teisę tvarkyti atitinkamas atliekas.

Veiklos metu bus tvarkomos tik nepavojingos atliekos, kurios savaime nekeičia savo cheminių ir fizikinių savybių, neskleidžia kvapų, todėl neįprastų įrenginio veikimo sąlygų metu neigiamas poveikis aplinkos kokybei ir žmonių sveikatai sukliamas nebus.

ŽALIAVŲ, KURO IR CHEMINIŲ MEDŽIAGŲ NAUDOJIMAS GAMYBOJE

1 lentelė. Įrenginyje naudojamos žaliavos, kuras ir papildomos medžiagos

Eil. Nr.	Žaliavos, kuro rūšies arba medžiagos pavadinimas	Planuojamas naudoti kiekis, matavimo vnt. (t, m ³ ar kt. per metus)	Kiekis, vienu metu saugomas vietoje (t, m ³ ar kt. per metus), saugojimo būdas (atvira aikštelė ar talpyklos, uždarytos talpyklos ar uždengta aikštelė ir pan.)
1	2	3	4
1.	Dyzelinis kuras	13,79 t	-

2 lentelė. Įrenginyje naudojamos pavojingos medžiagos ir mišiniai

Lentelė nepildoma. UAB "Eurotransa" mišrių statybos ir griovimo atliekų smulkinimo metu pavojingų medžiagų ir mišinių nenaudos.

PARAIŠKOS PRIEDAI, KITA PAGAL TAISYKLES REIKALAUJAMA INFORMACIJA IR DUOMENYS

1. 2017 m. birželio 29 d. Aplinkos apsaugos agentūros, raštu Nr. (28.4)-A4-6898, priimta galutine PAV atrankos išvada;
2. Žemės sklypo savininko įgaliojimas ir sutikimas;
3. Nacionalinio visuomenės sveikatos centro prie sveikatos apsaugos ministerijos Alytaus departamento 2017 m. gruodžio 8 d. raštas Nr. 2.1-1589(16.8.5.1.11) „Dėl priimto sprendimo dėl planuojamos ūkinės veiklos galimybių“;
4. Nekilnojamo turto registro centrinio duomenų banko išrašas;
5. Planuojamos ūkinės veiklos teritorijos planas su pažymėtomis gretimybėmis;
6. 2017 m. rugsėjo 25d. Aplinkos apsaugos agentūros Poveikio aplinkai vertinimo departamento raštas Nr. (28.4)-A4-9825 „Dėl foninių koncentracijų“ ir greta esančių įmonių aplinkos oro teršalų ir iš jų išmetamų teršalų inventorizacijos ataskaitos duomenys;
7. Atliekų naudojimo ar šalinimo techninis reglamentas;
8. Atliekų naudojimo ar šalinimo veiklos nutraukimo planas;
9. Atliekų ir atliekų tvarkymo įrenginių išsidėstymo schema;
10. Įrenginių techniniai duomenys;
11. Raštas;
12. Valstybinės rinkliavos apmokėjimą įrodantis dokumentas.

SPECIALIOJI PARAIŠKOS DALIS

**ATLIEKŲ APDOROJIMAS (NAUDOJIMAS AR ŠALINIMAS, ĮSKAITANT PARUOŠIMĄ NAUDOTI AR ŠALINTI) IR
LAIKYMAS**

NEPAVOJINGOSIOS ATLIEKOS

1 lentelė. Didžiausias numatomas laikyti nepavojingųjų atliekų kiekis.
Įrenginio pavadinimas UAB "Eurotransa"

Atliekos			Naudojimui ir (ar) šalinimui skirtų atliekų laikymas		Planuojamas tolimesnis atliekų apdorojimas
Kodas	Pavadinimas	Patikslintas pavadinimas	Laikymo veiklos kodas (R13 ir (ar) D15)	Didžiausias vienu metu numatomas laikyti bendras atliekų, įskaitant apdorojimo metu susidarančių atliekų, kiekis, t	
1	2	3	4	5	6
17 01 01	Betonas	Betonas	R13 – R1-R12 veiklomis naudoti skirtų atliekų laikymas	23 000	R5 – kitų neorganinių medžiagų perdirbimas ir (arba) atnaujinimas
17 01 02	Plytos	Plytos			
17 01 03	Čerpės ir keramika	Čerpės ir keramika			
17 01 07	Betono, plytų, čerpių ir keramikos gaminių mišiniai, nenurodyti 17 01 06	Statybos ir griovimo metu susidariusios betono, plytų, čerpių ir keramikos nepavojingos atliekos			

17 09 04	Mišrios statybinės ir griovimo atliekos, nenurodytos 17 09 01, 17 09 02 ir 17 09 03	Statybos ir griovimo metu susidariusios nepavojingos mišrios atliekos	
17 02 01	Medis	Medis	
17 04 07	Metalų mišiniai	Metalų mišiniai	R4 – metalų ir metalų junginių perdirbimas ir (arba) atnaujinimas

2 lentelė. Didžiausias numatomas laikyti nepavojingųjų atliekų kiekis jų susidarymo vietoje iki surinkimo (S8).
Lentelė nepildoma. UAB „Eurotransa“ planuojamos veiklos metu atliekų tvarkymo veiklos S8 nevykdys.

3 lentelė. Numatomos naudoti nepavojingosios atliekos.
Įrenginio pavadinimas UAB "Eurotransa"

Numatomos naudoti atliekos			Atliekų naudojimo veikla		Planuojamas tolimesnis atliekų apdorojimas
Kodas	Pavadinimas	Patikslintas pavadinimas	Atliekos naudojimo veiklos kodas (R1–R11)	Projektinis įrenginio pajėgumas, t/m.	
1	2	3	4	5	6
17 01 01	Betonas	Betonas	R5 - kitų neorganinių medžiagų perdirbimas ir (arba) atnaujinimas	20 000	Nepildoma*
17 01 02	Plytos	Plytos			
17 01 03	Čerpės ir keramika	Čerpės ir keramika			
17 01 07	Betono, plytų, čerpių ir keramikos gaminių mišiniai, nenurodyti 17 01 06	Statybos ir griovimo metu susidariusios betono, plytų, čerpių ir keramikos nepavojingos atliekos			
17 09 04	Mišrios statybinės ir griovimo atliekos, nenurodytos 17 09 01, 17 09 02 ir 17 09 03	Statybos ir griovimo metu susidariusios nepavojingos mišrios atliekos			

Pastaba:

* Tolimesnis atliekų apdorojimas nenumatomas, kadangi mišrių statybinių ir griovimo atliekų smulkinimo metu bus pagaminama produkcija.

4 lentelė. Numatomos šalinti nepavojingosios atliekos.

Lentelė nepildoma. UAB „Eurotrans“ atliekų tvarkymo veiklos D1-D7 ir D10 nevykdys.

5 lentelė. Numatomos paruošti naudoti ir (ar) šalinti nepavojingosios atliekos.

Lentelė nepildoma. UAB „Eurotransa“ atliekų tvarkymo veiklos D8, D9, D13, D14, R12, S5 nevykdys.

6. Kita informacija pagal Taisyklių 24.2 papunktį.

Atliekų naudojimo ar šalinimo techninis reglamentas pateiktas Paraiškos priede Nr. 7. Atliekų naudojimo ar šalinimo veiklos nutraukimo planas pateiktas Paraiškos priede Nr. 8.

SPECIALIOJI PARAIŠKOS DALIS

ATLIEKŲ APDOROJIMAS (NAUDOJIMAS AR ŠALINIMAS, ĮSKAITANT PARUOŠIMĄ NAUDOTI AR ŠALINTI) IR LAIKYMAS

PAVOJINGOSIOS ATLIEKOS

1 lentelė. Didžiausias numatomas laikyti pavojingųjų atliekų kiekis.

2 lentelė. Didžiausias numatomas laikyti pavojingųjų atliekų kiekis jų susidarymo vietoje iki surinkimo (S8).

3 lentelė. Numatomos naudoti pavojingosios atliekos.

4 lentelė. Numatomos šalinti pavojingosios atliekos.

5 lentelė. Numatomos paruošti naudoti ir (ar) šalinti pavojingosios atliekos.

Kita informacija pagal Taisyklių 24.2 papunktį.

Specialioji dalis „Atliekų apdorojimas (naudojimas ar šalinimas, įskaitant paruošimą naudoti ar šalinti) ir laikymas. Pavojingos atliekos“ nepildoma. UAB „Eurotrans“ pavojingų atliekų netvarkys.

Taršos leidimų išdavimo, pakeitimo ir galiojimo
panaikinimo taisyklių
2 priedo 7 priedėlis

DEKLARACIJA

Teikiu paraišką Taršos leidimui gauti.

Patvirtinu, kad šioje paraiškoje pateikta informacija yra teisinga, pilna ir tiksli.

Neprieštarauju, kad leidimą išduodanti institucija paraiškos arba jos dalies kopiją, išskyrus informaciją, kuri šioje paraiškoje nurodyta kaip komercinė (gamybinė) paslaptis, pateiktą tretiesiems asmenims.

Paraiškoje komercinė (gamybinė) paslaptis nenurodyta.

Parašas: _____
(veiklos vykdytojo arba jo įgalioto asmens)

Data: _____

(pasirašančiojo vardas, pavardė, pareigos (*pildoma didžiosiomis raidėmis*))
