



**APLINKOS APSAUGOS AGENTŪRA**

**TARŠOS INTEGRUOTOS PREVENCIJOS IR KONTROLĖS**

**LEIDIMAS Nr. T-KL.1-4/2014**

[1] [4] [2] [1] [4] [1] [0] [1] [9]

(Juridinio asmens kodas)

UAB „Vakarų krova“ Minijos g. 180, LT-93269 Klaipėda, tel. 8-46 483883/8-46 483616

---

(ūkinės veiklos objekto pavadinimas, adresas, telefonas)

UAB „Vakarų krova“ Minijos g. 180, LT-93269 Klaipėda, tel. 8-46 483883/8-46 483616,  
Fakso Nr. 8-46 483884, el. pašto adresas stevedoring@wsy.lt

---

(veiklos vykdytojas, jo adresas, telefono, fakso Nr., elektroninio pašto adresas)

Leidimą (be priedų) sudaro .....29..... puslapiai.

Išduotas Klaipėdos RAAD Nr. (11.2)-30-124A/2008  
(paskutinis atnaujinimas atliktas Klaipėdos RAAD 2013 m. gegužės 3 d.)

Pakeistas 2014 m. gruodžio d.

A. V.

Direktorė Aldona Margerienė  
(vardas, pavardė)

---

(parašas)

Šio leidimo parengti.....3.....egzemplioriai.

Paraiška leidimui gauti suderinta su:

Klaipėdos visuomenės sveikatos centru 2014-07-22 Nr. (7.28)V4-2241

---

(derinusios institucijos pavadinimas, suderinimo data)

## I. BENDROJI DALIS

### 1. Įrenginio pavadinimas, vieta (adresas).

Nekeičiama. Galioja 2013 m. gegužės 3 d. Klaipėdos RAAD pakeistame leidimo Nr. (11.2)-30-124A/2008 (toliau – Leidimas Nr. (11.2)-30-124A/2008) I dalies „Bendroji dalis. Duomenys apie įrenginį, ūkinę veiklą, vykdomą veiklos aplinkosauginį valdymą ir kontrolę“ punktuose: Nr. 1 „Ūkinės veiklos objekto pavadinimas“, Nr. 2 „Adresas korespondencijai (jei skiriasi nuo veiklos vykdytojo adreso)“, Nr. 3 „Ūkinės veiklos/įrenginio vieta, jo valdytojas ir/ar naudotojas“, Nr. 4 „Žemės, kurioje vykdoma ūkinė veikla, plotas (ha), teisinės registracijos dokumento numeris, naudotojo ir/ar savininko pavadinimas, pavardė, vardas, adresas“, Nr. 5 „Pastatų, pagalbinių patalpų, kuriose vykdoma ūkinė veikla, savininko ir/ar naudotojo pavadinimas, pavardė, vardas, adresas“ ir Nr. 6 „Darbuotojų skaičius“ nurodyta informacija.

### 2. Ūkinės veiklos aprašymas.

Pakeičiama Leidimo Nr. (11.2)-30-124A/2008 I dalies „Bendroji dalis. Duomenys apie įrenginį, ūkinę veiklą, vykdomą veiklos aplinkosauginį valdymą ir kontrolę“ 8 punkte „Ūkinės veiklos aprašymas“ nurodyta informacija.

UAB „Vakarų krova“ teikiamos paslaugos: laivų, geležinkelių vagonų ir kelių transporto priemonių krovos darbai; krovinių sandėliavimas (skystų, birių ir generalinių); geležinkelio vagonų apdorojimas; negabaritinių krovinių perkrovimas; krovinių komplektavimas, rūšiavimas ir paketavimas; krovinių žymėjimas; krovinių dengimas; technikos nuoma; uosto paslaugos laivams (švartavimas, elektros energijos tiekimas, aprūpinimas vandeniu); muitinės paslaugos.

### Įrenginių projektinis pajėgumas.

Pavadinimas (asortimentas)	Mato vnt., t,m <sup>3</sup> ,vnt. ir kt./m.	Projektinis pajėgumas	Planuojamas 2014-2018 m.
Ūkinės veiklos priskiriamos Taisyklių 1 priede išvardintoms veiklos rūšims:			
Atliekų deginimo pelenų krova, pakavimas ir laikymas	t/metus	13873	13873
Kitos ūkinės veiklos			
Skystų krovinių (riebalų rūgščių metilo esterio - biodyzelino) krova ir sandėliavimas skystų medžiagų terminale	t/metus	500000	100000
Skystų krovinių (aliejaus ir kitų augalinės kilmės skysčių) krova ir sandėliavimas skystų medžiagų terminale	t/metus		115000
Skystų naftos produktų (mazuto, dyzelino, bazinės/techninės alyvos) krova	t/metus	105000	105000
Birios žemės ūkio produkcijos (grūdai, išspaudos, rupiniai ir pan.) krova ir sandėliavimas	t/metus	250000	250000
Birios žemės ūkio produkcijos krova ir sandėliavimas birių medžiagų terminale	t/metus	800000	300000
Palaidos medžio granulės krova ir sandėliavimas	t/metus		150000
Palaidos medžio skiedros krova ir sandėliavimas	t/metus		5000

Pavadinimas (asortimentas)	Mato vnt., t,m <sup>3</sup> ,vnt. ir kt./m.	Projektinis pajėgumas	Planuojamas 2014-2018 m.
Durpių briketų ir kitų atsinaujinančių kuro išteklių krova ir sandėliavimas	t/metus		175000
Birių trąšų krova, pakavimas ir sandėliavimas	t/metus	240000	240000
Techninės druskos krova, pakavimas ir sandėliavimas	t/metus	40000	40000
Sieros krova, pakavimas ir sandėliavimas	t/metus	20000	19500
Skaldos, kalkakmenio ir kitų statybinių žaliavų krova ir sandėliavimas	t/metus	120000	115000
Metalu laužo krova ir sandėliavimas	t/metus	450000	320000
Rąstų/popiermedžių krova ir sandėliavimas	t/metus	300000	220000
Lakštinio plieno, metalų ritinių, rulonų armatūros, vamzdžių, plieno profilių ir konstrukcijų krova ir sandėliavimas	t/metus	370000	90000
Didmaišiuose ir maišuose supakuotų krovinių (šlako, medžio drožlių, trąšų, cemento, kakavos pupelių, t.t.), kitų generalinių krovinių krova ir sandėliavimas	t/metus	100000	60000
Šaldytų produktų krova ir sandėliavimas	t/metus	100000	70000
Negabaritinių krovinių (namų modulių, traktorių, vėjo jėginių, kt.) krova ir sandėliavimas	t/metus	50000	50000
Kitų su AB „Vakarų laivų gamykla“ grupės bendrovių veikla susijusių krovinių krova	t/metus	180000	120000
Melagos krova ir sandėliavimas skystų medžiagų terminale	t/metus	90000	90000

UAB „Vakarų krova“ eksploatuoja krovos terminalus:

- ✓ Skystų krovinių (RRME, aliejaus ir kitų augalinės kilmės skysčių) terminalą, kurio talpa - 4000 m<sup>3</sup>;
- ✓ Birių krovinių terminalą, kurio sandėliavimo plotas - 20000 m<sup>2</sup>.
- ✓ Skystų krovinių (melagos) terminalą, kurio talpa - 6000 m<sup>3</sup>.

*UAB „Vakarų krova“ vykdomų krovos technologinių procesų aprašymas*

Krovinių rūšys	Krovos variantai
<i>UAB „Vakarų krova“ vykdomos ūkinės veiklos, kurioms vykdyti reikalinga turėti Leidimą</i>	
Pelenų krova, pakavimas ir laikymas	1) autocisterna – talpykla – dozatorius – pakavimas į didmaišius – sandėlis 2) sandėlis – vilkikas – kranas – laivo triumus
Metalu laužo (įskaitant spalvotą metalą) krova	1) autotransportas / vagonas – hidromanipuliatorius – aikštelė;
	2) aikštelė – hidromanipuliatorius – autotransportas – kaupiamasis kaušas – kranas – laivo triumus;
	3) aikštelė – hidromanipuliatorius – autotransportas – hidromanipuliatorius – laivo triumus;
	4) autotransportas – hidromanipuliatorius – laivo triumus.
<i>Kitos UAB „Vakarų krova“ vykdomos ūkinės veiklos</i>	
Rąstų/ popiermedžių krova	1) autotransportas/ vagonas – hidromanipuliatorius/ autokrautuvai – aikštelė;
	2) aikštelė – hidromanipuliatorius – autotransportas – hidromanipuliatorius – laivo triumus.

Krovinių rūšys	Krovos variantai
Durpių briketų krova	1) vagonas – hidromanipuliatorius – autotransportas – sandėlis/aikštelė; 2) sandėlis/aikštelė – kaušinis krautuvas/ hidromanipuliatorius – autotransportas – kranas – laivo triumas.
Birių krovinių (medžio ir žemės ūkio produktų granulės, skiedros, išspaudos, rūpiniai, grūdai, t.t.) krova	1) autotransportas – sandėlis; 2) vagonas – vagonų krautuvas – autotransportas – sandėlis/aikštelė; 3) sandėlis/aikštelė – kaušinis krautuvas – autotransportas – kranas – laivo triumas; 4) laivo triumas - kaušinis krautuvas – autotransportas – sandėlis/aikštelė – autotransportas/ vagonas.
Birių krovinių (asfalto, skaldos, kalkakmenio ir kitų statybinių žaliavų) krova	1) autotransportas – aikštelė; 2) aikštelė – kaušinis krautuvas – autotransportas – kranas – laivo triumas; 3) laivo triumas - kaušinis krautuvas/ kranas – autotransportas – aikštelė – kaušinis krautuvas – autotransportas/ vagonas.
Trąšų ir techninės (jūros) druskos krova	1) sandėlis – vilkikas – kranas – laivo triumas 2) laivo triumas – kranas – vilkikas – sandėlis – fasavimas arba ne į didmaišius - autotransportas
Birios žemės ūkio produkcijos krova	1) sandėlis – vilkikas – kranas – laivo triumas (konteineriu, greiferiu)
Sieros krova	1) autotransportas/vagonas – sandėliavimo aikštelė – pakavimas į didmaišius/konteinerius – vilkikas – kranas – laivo triumas
Birių krovinių krova birių medžiagų terminale	1) vagonų iškrovimo postas – transporteris – sandėlis; 2) vagonų iškrovimo postas – transporteris – laivas; 3) autotransporto iškrovimo postas – transporteris – sandėlis; 4) autotransporto iškrovimo postas – transporteris – laivas; 5) birių medžiagų sandėlis –kaušinis krautuvas – transporteris – laivas.
Naftos produktų (dyzelino ir mazuto) krova	1) autocisterna-tanklavis
Bazinės alyvos krova	1) laivas – autocisterna
Skystų (aliejaus, riebalų rūgščių metilo esterio, kt. augalinės kilmės) krovinių krova skystų medžiagų terminale.	1) autocisterna – skystų krovinių iškrovimo aikštelė – talpykla; 2) autocisterna – skystų krovinių iškrovimo aikštelė – laivas; 3) talpykla – laivas; 4) autocisterna – mobilus siurblys – laivas; 5) laivas – talpykla; 6) laivas - skystų krovinių iškrovimo aikštelė – autocisterna; 7) talpykla - skystų krovinių iškrovimo aikštelė – autocisterna.
Didmaišiuose ir kitaip supakuotų krovinių krova	1) vagonas/autotransportas – kranas/hidromanipuliatorius – sandėlis/aikštelė – kranas/hidromanipuliatorius – laivas; 2) laivas – kranas – autotransportas – sandėlis/aikštelė – šakinis autokrautuvas/hidromanipuliatorius – autotransportas/vagonas.
Lakštinio plieno krova	1) pusvagonis – hidromanipuliatorius/ autokrautuvas/ kranas – autotransportas – kranas/ autokrautuvas – sandėlis; 2) pusvagonis – kranas – autotransportas – kranas – laivo triumas – autokrautuvas; 3) laivas – kranas – sandėlis/ aikštelė – hidromanipuliatorius/ autokrautuvas/ kranas – autotransportas/ vagonas; 4) sandėlis/ aikštelė – kranas – laivo triumas – autokrautuvas; 5) sandėlis/ aikštelė – autokrautuvas – autotransportas – kranas – laivo triumas – autokrautuvas.

Krovinių rūšys	Krovos variantai
Armatūros krova	1) pusvagonis – kranas – sandėlis/ aikštelė;
	2) pusvagonis – kranas – autotransportas – autokrautuvas – sandėlis;
	3) sandėlis/ aikštelė – kranas – laivo triumas – autokrautuvas;
	4) sandėlis – autokrautuvas – autotransportas – kranas – laivo triumas – autokrautuvas.
Melasos krova skystų produktų terminale	1) geležinkelio cisternos – talpyklos – tanklavis
	2) geležinkelio cisternos – talpyklos – autocisternos
	2) geležinkelio cisternos – autocisternos
	3) talpykla – talpykla
	4) tanklavis – talpyklos

### **Pelenų krova, pakavimas ir laikymas.**

Vykdomi darbai:

1. Autocisterna atvežtus pelenus per sandariai sujungtą lanksčią žarną autocisternos kompresoriumi ir suspaustu oru pelenai laikinam sandėliavimui supilami į hermetišką 65 m<sup>3</sup> talpos krovinio priėmimo talpyklą. Talpykla aprūpinta perteklinio oro išleidimo sistema su užteršto oro valymo įrenginiais – filtrais, kurie sumontuoti teisiai ant talpyklos viršaus.

2. Pelenai iš priėmimo talpyklos uždaru šnekiniu transporteriu patenka į uždaramą sandėlyje esantį dozatorių, kuris dozuoja ir supila pelenus į didmaišius. Iš didmaišių užterštas oras grąžinamas į priėmimo talpyklą. Pripildyti didmaišiai sandariai uždaromi.

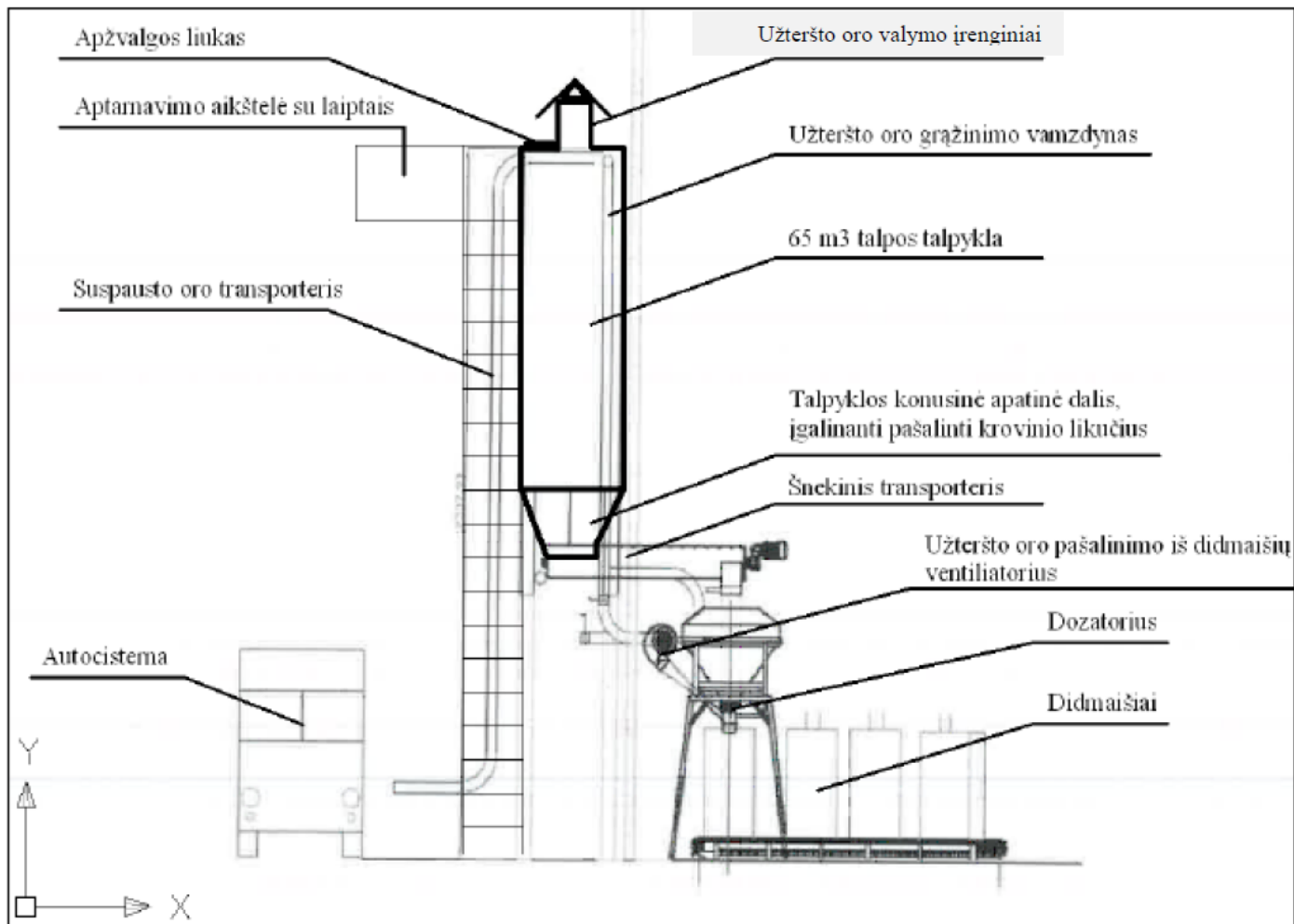
3. Į didmaišius supakuotus pelenus krautuvas su šakiniu griebtuvu nuveža nuo fasavimo mechanizmo į sandėliavimo vietą. Didmaišiai su pelenais sukraunami į ne didesnes kaip trijų aukštų rietuves ir laikomi uždaramą sandėlyje. Didmaišių rietuvė formuojama vertikaliomis eilėmis, paeiliui, visu rietuvės pločiu. Kraunant antrą ir trečią aukštą, visu perimetru paliekamas vieno didmaišio laiptelis.

4. Krautuvas su šakiniu griebtuvu didmaišius iš sandėlio perkrauna į autovilkiką, didmaišiai su pelenais atvežami į krantinę, kur kraunami į laivo triumus.

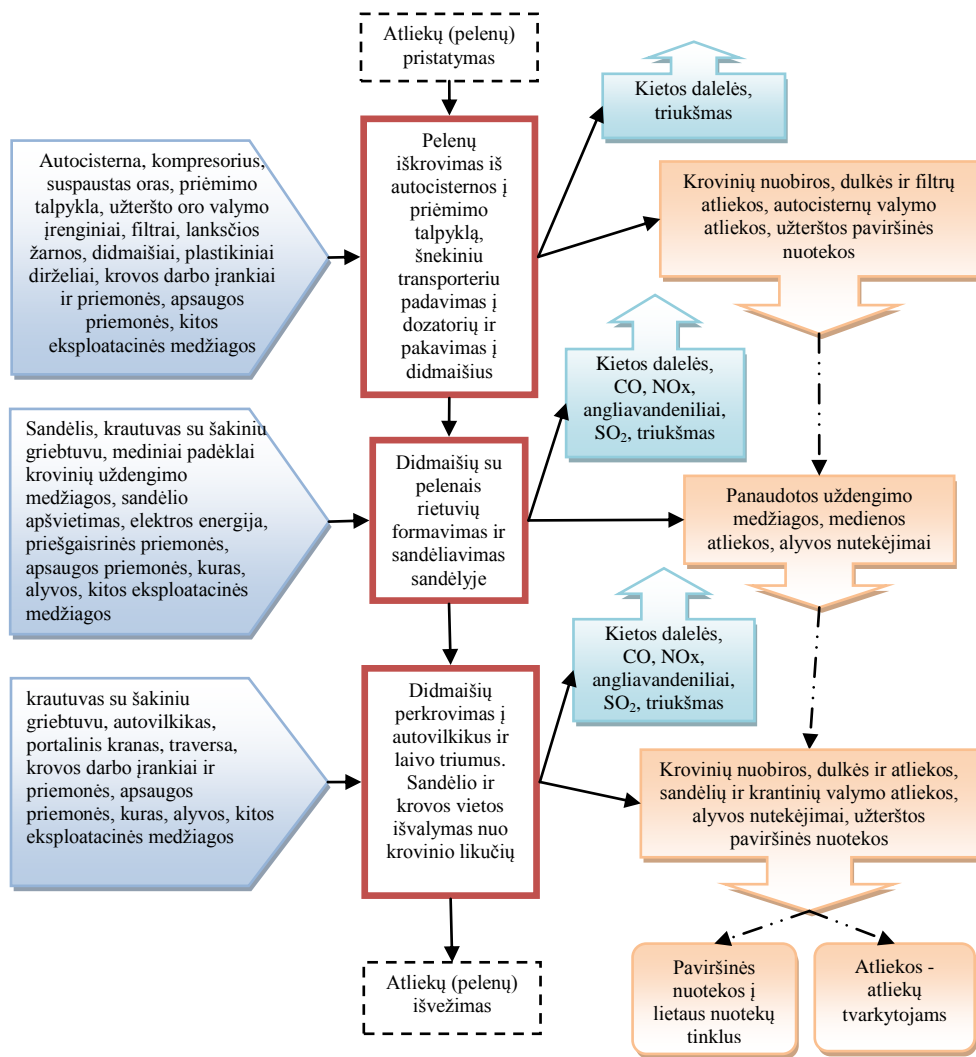
5. Reikalui esant, autovilkikai su didmaišiuose supakuotais pelenais sveriami ant automobilių svarstyklių.

6. Į krantinę atvežti didmaišiai krovininėmis kilpomis užkabinami už traversos kablių ir portaliniu kranu kraunami į laivo triumus. Krovinio rietuvė laivo triumuose formuojama keliais aukštais pagal laivo pakrovimo planą, pradedant nuo bortų ir triumo sienelių centrinių plokštumų link. Didmaišiai kraunami glaudžiai, be tarpų.

7. Baigus krovos darbus išvalomi sandėliai/aikštelės ir krovimo darbo zonos krantinėse nuo krovinio nuobirų ir likučių.



Pelenų sandėliavimo ir dozavimo į didmaišius įrenginių schema Nr.1



Pelenų krovos proceso srautų schema Nr.2

### **Metalu laužo krova**

Vykdomi darbai:

Savivarčiais atvežtas metalų laužas pasveriamas automobilių svarstyklėmis ir išverčiamas metalų laužo surinkimo aikštelėje.

Vilkikais ir vagonais atvežtas metalų laužas iškraunamas hidromanipulatoriumi su daugiažiauniu greiferiu, pernešant krovinį į atitinkamą sandėliavimo vietą aikštelėje ar krantinėje, savivarčių kaušą arba į sukauptimo dėžę.

Metalo laužo likutis iškraunamas hidromanipulatoriumi su elektromagnetu, o rūdys ir nuobiros vagone išvalomos rankiniu būdu.

Aikštelėje sandėliuojamas metalas hidromanipulatoriumi su daugiažiauniu greiferiu sukraunamas į rietuves. Kartais iš geležinkelio ir pravažiuojamo kelio pusės rietuvė paremiama tvirtomis atramomis. Jeigu atramų nėra, tai rietuvė formuojama su šlaitais, o šlaitų nuolydis – priklausomai nuo krovinio birumo (vidutiniškai – 45 laipsniai). Metalų laužo krūvos formuojamos krovinį pradėdant krauti nuo rietuvės krašto centro link. Išformuojant – atvirkštine tvarka.

Aikštelėje sandėliuotas metalų laužas pakraunamas hidromanipulatoriumi su daugiažiauniu greiferiu ir elektromagnetu į savivarčių kaušą arba į sukauptimo dėžę. Šie transportuojami į krantinę, jei būtina, dar prieš tai pasveriami.

Į krantinę atvežtą metalų laužą hidromanipulatorius su daugiažiauniu greiferiu perkrauna iš sukauptimo dėžės į laivą.

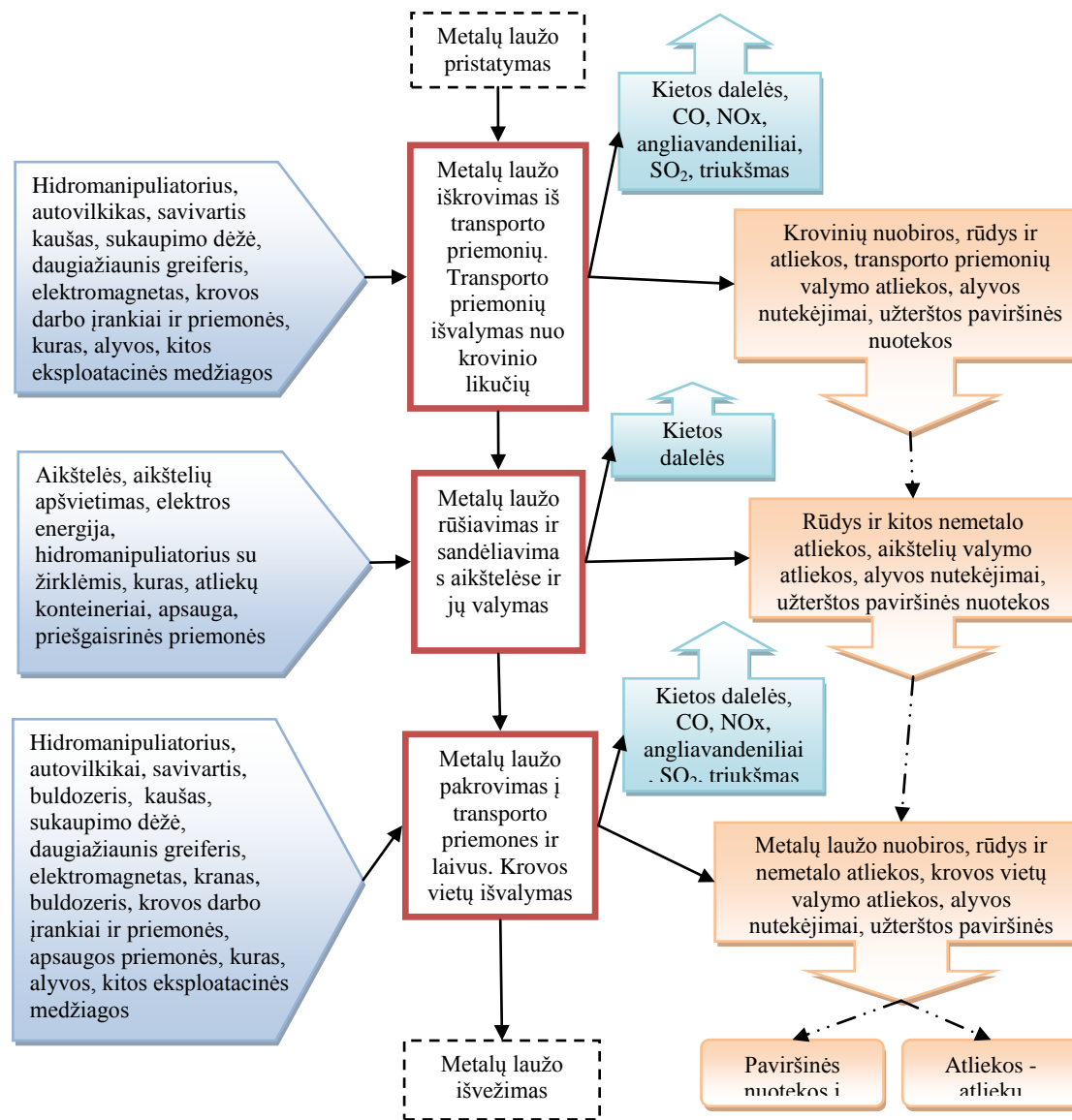
Kraunant metalo laužą savivarčiais kaušais, krovos operacijas atlieka portalinis kranas su 30 t keliamosios galios savivarčiu kaušu. Kranas perneša kaušą į laivą, išverčia laivo triume ir grąžina ant krantinės tuščią kaušą.

Laivo triume metalo laužas kraunamas nuo diametralinės plokštumos bortų link, tolygiai, sluoksniais, be šulinių, iškilimų ir nuokalnių. Kraunant nesmulkintą laužą, stengiamasi pakrauto triumo viršuje nepalikti didelių metalo gabalų, kurie laivo supimosi metu galėtų trenktis į triumo bortų apkalą.

Jeigu klientas reikalauja, krovinio trombavimo triume, metalų laužo trombavimui naudojamas vikšrinis traktorius, kuris kranu įkeliamas į laivo triumą ir kaušu stumdydamas triume pakrautą krovinį, supresuoja ir išlygina paviršių.

Baigus krovos darbus, nuvalomas laivo denis ir triumų dangčiai. Sutvarkoma krovos darbo zona krantinėje, surenkamos ir sumetamos į laivo triumą metalų laužo nuobiros, sušluojamos rūdys, šiukšlės ir sukraunamos į atliekų konteinerius. Taip pat išvaloma atlaisvinta metalų laužo sandėliavimo aikštelė.





Metalų laužo surinkimo, apdorojimo, sandėliavimo ir krovos procesų srautų schema Nr. 3

3. Veiklos rūšys, kurioms išduodamas leidimas:

Pakeičiama Leidimo Nr. (11.2)-30-124A/2008 I dalies „Bendroji dalis. Duomenys apie įrenginį, ūkinę veiklą, vykdomą veiklos aplinkosauginį valdymą ir kontrolę“ 7 punkte „Informacija apie ūkinę veiklą“ nurodyta informacija.

1 lentelė. Įrenginyje leidžiama vykdyti ūkinė veikla

Įrenginio pavadinimas	Įrenginyje leidžiamos vykdyti veiklos rūšies pavadinimas pagal Taisyklių 1 priedą ir kita tiesiogiai susijusi veikla
1	2
Atliekų deginimo pelenų krova, pakavimas ir laikymas	5.6. laikinasis pavojingųjų atliekų laikymas, kuriam netaikomas 5.5 punktas, prieš atliekant bet kurios 5.1, 5.2, 5.5 ir 5.7 punktuose išvardytos rūšies veiklą, kai bendras pajėgumas yra didesnis kaip 50 tonų, išskyrus laikinąjį laikymą atliekų susidarymo vietoje prieš surenkant

4. Veiklos rūšys, kurioms priskirta šiltnamio dujas išmetanti ūkinė veikla, įrenginio gamybos (projektinis) pajėgumas.

Nepildoma. Šiltnamio dujų išmetimų nenumatoma.

5. Informacija apie įdiegtą vadybos sistemą.

Nekeičiama. Galioja Leidimo Nr. (11.2)-30-124A/2008 II dalies „Leidimo sąlygos“ punkte Nr. 9 „Veiklos aplinkosauginis valdymas ir kontrolė“ nurodyta sąlyga.

6. Asmenų atsakomybė pagal pateiktą deklaraciją.

Pakeičiama. Pagal prie paraiškos TIPK leidimui pakeisti pateiktą deklaraciją už duomenų pateikimą atsakingi asmenys yra UAB „Vakarų krova“ direktorius Gediminas Rimkus ir AB „Vakarų laivų gamykla“ Kokybės vadybos tarnybos vyriausias ekologas Gintautas Jurgėlas.

2 lentelė. Įrenginio atitikties GPGB palyginamasis įvertinimas

Nekeičiama. GPGB palyginamasis įvertinimas pateiktas Leidimo Nr. (11.2)-30-124A/2008 II dalies „Leidimo sąlygos“ punkto Nr. 15 „Aplinkosaugos veiksmų planas“ 3 lentelėje „Įrenginio atitikimo GPGB palyginamasis įvertinimas“

Naikinama Leidimo Nr. (11.2)-30-124A/2008 „Bendroji dalis“ punktuose Nr. 10 Leidimo išdavimo, jo nuostatų ir sąlygų apskundimo tvarka ir Nr. 11. Suinteresuotos visuomenės pastabos ir pasiūlymai pateikta“ informacija.

## II. LEIDIMO SĄLYGOS

Naikinamos Nr. 13 „Gaminama produkcija ir naudojamos transporto priemonės“, Nr. 14 „Gamtos išteklių taupymo ir atliekų mažinimo planas“, Nr. 16 „Žaliavų ir papildomų medžiagų naudojimas ir saugojimas“ ir Nr. 17 „Kuro ir energijos vartojimas. Energijos gamyba“ leidimo sąlygos.

7. Vandens išgavimas.

Nekeičiama. Galioja Leidimo Nr. (11.2)-30-124A/2008 II dalies „Leidimo sąlygos“ punkte Nr. 18 „Vandens paėmimas, vartojimas, tiekimas“ nurodyta sąlyga.

8. Tarša į aplinkos orą.

Pakeičiama Leidimo Nr. (11.2)-30-124A/2008 II dalies „Leidimo sąlygos“ punkte Nr. 19 „Oro tarša“ nurodyta sąlyga.

6 lentelė. Leidžiami išmesti į aplinkos orą teršalai ir jų kiekis

Teršalo pavadinimas	Teršalo kodas	Leidžiama išmesti, t/m..
1	2	3
Azoto oksidai (A)	250	1,0549
Azoto oksidai (C)	6044	0,0453
Kietosios dalelės	4281	10,2800
Sieros dioksidas (A)	1753	0,3629
Amoniakas		
Lakieji organiniai junginiai (abėcėlės tvarka):	XXXXXXXX	2,6603
Acetonas (dimetilketonas)	65	0,0123
Butanolis (butilo alkoholis)	359	0,0065
Butilacetatas	367	0,0060
Etanolis (etilo alkoholis)	739	0,0045
Etilacetatas	747	0,0188
Izobutanas	8113	0,0061
Izobutanolis (2-metilpropanolis)	3177	0,0011
Ksilolas (ksilenas, dimetilbenzolas)	1260	0,0211
Lakieji organiniai junginiai	308	2,5508
Solventnafta	1820	0,0103
Toluolas (toluenas)	1950	0,0228
Kiti teršalai (abėcėlės tvarka):	XXXXXXXX	XXXXXXXX

Teršalo pavadinimas	Teršalo kodas	Leidžiama išmesti, t/m..
1	2	3
Anglies monoksidas (A)	177	2,9159
Anglies monoksidas (C)	6069	0,0531
Chromas šešiavalentis	2721	0,0002
Cinkas ir jo junginiai (pagal cinką)	2791	0,0001
Fluoridai	3015	0,0014
Fluoro vandenilis	862	0,0013
Geležis ir jos junginiai	3113	0,1121
Mangano oksidas	3516	0,0040
	Iš viso:	17,4915

7 lentelė. Leidžiama tarša į aplinkos orą

Įrenginio pavadinimas Konteinerinė garo katilinė

Cecho ar kt. pavadinimas arba Nr.	Taršos šaltiniai		Teršalai		Leidžiama tarša		
	Pavadinimas	Nr.	pavadinimas	kodas	vienkartinis dydis		metinė, t/m.
					vnt.	maks.	
1	2.1	2.2	3	4	5	6	7
Konteinerinė garo katilinė melasai	Garo generatorius Certus Universal 1800, galingumas 0,727-1,454 MW	322	Anglies monoksidas (A)	177	mg/Nm <sup>3</sup>	400	2,9159
			Azoto oksidai (A)	250	mg/Nm <sup>3</sup>	350	1,0549
			Sieros dioksidas (A)	1753	mg/Nm <sup>3</sup>	35	0,3629
					Iš viso įrenginiui:		4,3337

Įrenginio pavadinimas Pelenų krova-pakavimas-sandėliavimas

Cecho ar kt. pavadinimas arba Nr.	Taršos šaltiniai		Teršalai		Leidžiama tarša		
	Pavadinimas	Nr.	pavadinimas	kodas	vienkartinis dydis		metinė, t/m.
					vnt.	maks.	
1	2.1	2.2	3	4	5	6	7
Sandėlis	Pelenų krova ir pakavimas	321/1	Kietos dalelės (C)	4281	g/s	0,03915	0,3383
Sandėlis	Pelenų krova ir pakavimas	321/2	Kietos dalelės (C)	4281	g/s	0,04944	0,3746
Pelenų sandėlio patalpa	Pelenų krova-pakavimas-sandėliavimas	627	Kietos dalelės (C)	4281	g/s	0,00312	0,0239
					Iš viso įrenginiui:		0,7368

Įrenginio pavadinimas Krovinių krova

Cecho ar kt. pavadinimas arba Nr.	Taršos šaltiniai		Teršalai		Leidžiama tarša		
	Pavadinimas	Nr.	pavadinimas	kodas	vienkartinis dydis		metinė, t/m.
					vnt.	maks.	
1	2.1	2.2	3	4	5	6	7
Bir.kr.terminalas	Geležin. vagonų ir autotransporto iškrovimo posto asp. sistema AS-1	301/1	Kietos dalelės (C)	4281	g/s	0,02000	0,4116
Bir.kr.terminalas	Geležin. vagonų ir autotransporto iškrovimo posto asp. sistema AS-1	301/2	Kietos dalelės (C)	4281	g/s	0,02045	0,3900
Bir.kr.terminalas	Geležin. vagonų ir autotransporto iškrovimo posto asp. sistema AS-1	301/3	Kietos dalelės (C)	4281	g/s	0,02507	0,4904
Bir.kr.terminalas	Geležin. vagonų ir autotransporto iškrovimo posto asp. sistema AS-1	301/4	Kietos dalelės (C)	4281	g/s	0,02473	0,4541
Bir.kr.terminalas	Sandėlio požeminių transporterių aspiracijos sistema AS-2	302/1	Kietos dalelės (C)	4281	g/s	0,04496	0,8954
Bir.kr.terminalas	Sandėlio požeminių transporterių aspiracijos sistema AS-2	302/2	Kietos dalelės (C)	4281	g/s	0,02425	0,4453
Bir.kr.terminalas	Sandėlio galerijos transporterių aspiracijos sistema AS-3	303	Kietos dalelės (C)	4281	g/s	0,00145	0,0302
Bir.kr.terminalas	Mobilaus transporterio aspiracijos sistema AS-4	304/1	Kietos dalelės (C)	4281	g/s	0,00168	0,0335
Bir.kr.terminalas	Mobilaus transporterio aspiracijos sistema AS-5	304/2	Kietos dalelės (C)	4281	g/s	0,00163	0,0291
Bir.kr.terminalas	Mobilaus transporterio aspiracijos sistema AS-6	304/3	Kietos dalelės (C)	4281	g/s	0,00146	0,0286
Bir.kr.terminalas	Mobilaus transporterio aspiracijos sistema AS-7	304/4	Kietos dalelės (C)	4281	g/s	0,00144	0,0300
Bir.kr.terminalas	Laivo pakrovėjas-lauderis	305	Kietos dalelės (C)	4281	g/s	0,00163	0,0308
Bir.kr.terminalas	Sandėlio antžeminės dalies vėdinimas I-1	306	Kietos dalelės (C)	4281	g/s	0,03724	0,7297
Bir.kr.terminalas	Sandėlio antžeminės dalies vėdinimas I-2	307	Kietos dalelės (C)	4281	g/s	0,03724	0,7297
Bir.kr.terminalas	Sandėlio antžeminės dalies vėdinimas I-3	308	Kietos dalelės (C)	4281	g/s	0,03724	0,7297
Bir.kr.terminalas	Sandėlio antžeminės dalies vėdinimas I-4	309	Kietos dalelės (C)	4281	g/s	0,03724	0,7297
Bir.kr.terminalas	Geležin. vagonų ir autotransporto iškrovimo posto vėdinimas I-5	310	Kietos dalelės (C)	4281	g/s	0,02022	0,3712
Bir.kr.terminalas	Sandėlio natūralios traukos	311	Kietos dalelės (C)	4281	g/s	0,00154	0,0405

Cecho ar kt. pavadinimas arba Nr.	Taršos šaltiniai		Teršalai		Leidžiama tarša		
	Pavadinimas	Nr.	pavadinimas	kodas	vienkartinis dydis		metinė, t/m.
					vnt.	maks.	
1	2.1	2.2	3	4	5	6	7
	deflektoriai su uždarymo vožtuvu						
Bir.kr.terminalas	Sandėlio natūralios traukos deflektoriai su uždarymo vožtuvu	312	Kietos dalelės (C)	4281	g/s	0,00154	0,0405
Bir.kr.terminalas	Sandėlio natūralios traukos deflektoriai su uždarymo vožtuvu	313	Kietos dalelės (C)	4281	g/s	0,00154	0,0405
Bir.kr.terminalas	Sandėlio natūralios traukos deflektoriai su uždarymo vožtuvu	314	Kietos dalelės (C)	4281	g/s	0,00154	0,0405
Bir.kr.terminalas	Sandėlio natūralios traukos deflektoriai su uždarymo vožtuvu	315	Kietos dalelės (C)	4281	g/s	0,00154	0,0405
Bir.kr.terminalas	Sandėlio natūralios traukos deflektoriai su uždarymo vožtuvu	316	Kietos dalelės (C)	4281	g/s	0,01689	0,4443
Bir.kr.terminalas	Sandėlio natūralios traukos deflektoriai su uždarymo vožtuvu	317	Kietos dalelės (C)	4281	g/s	0,01689	0,4443
Bir.kr.terminalas	Sandėlio natūralios traukos deflektoriai su uždarymo vožtuvu	318	Kietos dalelės (C)	4281	g/s	0,01689	0,4443
Bir.kr.terminalas	Sandėlio natūralios traukos deflektoriai su uždarymo vožtuvu	319	Kietos dalelės (C)	4281	g/s	0,01689	0,4443
Bir.kr.terminalas	Sandėlio natūralios traukos deflektoriai su uždarymo vožtuvu	320	Kietos dalelės (C)	4281	g/s	0,01689	0,4443
Atviros aikštelės	Krovinių krova iš transporto priemonių (į štabelį)	618/1	Kietos dalelės (C)	4281	g/s	0,02526	0,0072
Atviros aikštelės	Krovinių krova į transporto priemones	618/2	Kietos dalelės (C)	4281	g/s	0,01355	0,0044
Atviros aikštelės	Krovinių krova iš transporto priemonių (į štabelį)	619/1	Kietos dalelės (C)	4281	g/s	0,02526	0,0020
Atviros aikštelės	Krovinių krova į transporto priemones	619/2	Kietos dalelės (C)	4281	g/s	0,00289	0,0009
131a-133a krantinės	Krovinių krova iš transporto priemonių ant krantinės	620/1	Kietos dalelės (C)	4281	g/s	0,00460	0,0015
131a-133a krantinės	Krovinių krova į transporto priemones	620/2	Kietos dalelės (C)	4281	g/s	0,00036	0,0001
4 pirsas	Krovinių krova iš laivų į transporto priemones	621/1	Kietos dalelės (C)	4281	g/s	0,02940	0,0289
4 pirsas	Krovinių krova į laivus (krantinė-triumas)	621/2	Kietos dalelės (C)	4281	g/s	0,06470	0,0622
140 krantinė	Krovinių krova iš transporto	622/1	Kietos dalelės (C)	4281	g/s	0,00581	0,0060

Cecho ar kt. pavadinimas arba Nr.	Taršos šaltiniai		Teršalai		Leidžiama tarša		
	Pavadinimas	Nr.	pavadinimas	kodas	vienkartinis dydis		metinė, t/m.
					vnt.	maks.	
1	2.1	2.2	3	4	5	6	7
	priemonių ant krantinės						
140 krantinė	Krovinių krova į transporto priemones	622/2	Kietos dalelės (C)	4281	g/s	0,01355	0,0037
140 krantinė	Krovinių krova į laivus (krantinė-triumas)	624/1	Kietos dalelės (C)	4281	g/s	0,06470	0,0061
140 krantinė	Krovinių krova iš laivų į transporto priemones	624/2	Kietos dalelės (C)	4281	g/s	0,00289	0,0020
Vagonų iškrovimas	Birių krovinių krautuvais iš vagonų į transporto priemones	625	Kietos dalelės (C)	4281	g/s	0,00818	0,0174
Skystų krovinių terminalas	Skystų krovinių rezervuaras	640	Lakieji organiniai junginiai	308	g/s	0,12072	2,1093
140 krantinė	Skystų krovinių (bazinės alyvos) krova iš laivo į autocisternas	649/1	Lakieji organiniai junginiai	308	g/s	0,00011	0,0001
140 krantinė	Skystų krovinių (bazinės alyvos) krova iš laivo į autocisternas	649/2	Lakieji organiniai junginiai	308	g/s	0,00011	0,0001
140 krantinė	Skystų krovinių (bazinės alyvos) krova iš laivo į autocisternas	649/3	Lakieji organiniai junginiai	308	g/s	0,00011	0,0001
140 krantinė	Skystų krovinių (aliejus, RRME, augalinės kilmės) krova į laivus	650/1	Lakieji organiniai junginiai	308	g/s	0,01122	0,0777
140 krantinė	Skystų krovinių (dyz. kuro, mazuto) krova į laivus	650/2	Lakieji organiniai junginiai	308	g/s	0,01122	0,0373
Atviros aikštelės	Krovinių krova iš transporto priemonių (į štabelį)	653/1	Kietos dalelės (C)	4281	g/s	0,00460	0,0058
Atviros aikštelės	Krovinių krova į transporto priemones	653/2	Kietos dalelės (C)	4281	g/s	0,00036	0,0005
5 pirsas	Krovinių krova iš laivų į transporto priemones	654/1	Kietos dalelės (C)	4281	g/s	0,02940	0,0059
5 pirsas	Krovinių krova į laivus	654/2	Kietos dalelės (C)	4281	g/s	0,04684	0,0392
3 pirsas	Krovinių krova iš laivų į transporto priemones	655/1	Kietos dalelės (C)	4281	g/s	0,02940	0,0088
3 pirsas	Krovinių krova į laivus	655/2	Kietos dalelės (C)	4281	g/s	0,04684	0,0232
2 pirsas	Krovinių krova iš laivų į transporto priemones	656/1	Kietos dalelės (C)	4281	g/s	0,02940	0,0059
2 pirsas	Krovinių krova į laivus	656/2	Kietos dalelės (C)	4281	g/s	0,04684	0,0131
ICB 5a. rytų pusė	Krovinių krova sandėliuose	675/1	Kietos dalelės (C)	4281	g/s	0,04495	0,0135
ICB 5a. vakarų pusė	Krovinių krova sandėliuose	675/2	Kietos dalelės (C)	4281	g/s	0,01355	0,0110

Cecho ar kt. pavadinimas arba Nr.	Taršos šaltiniai		Teršalai		Leidžiama tarša		
	Pavadinimas	Nr.	pavadinimas	kodas	vienkartinis dydis		metinė, t/m.
					vnt.	maks.	
1	2.1	2.2	3	4	5	6	7
ICB 6a. vakarų pusė	Krovinių krova sandėliuose	676/2	Kietos dalelės (C)	4281	g/s	0,04495	0,0132
ICB 7a. rytų pusė	Krovinių krova sandėliuose	677/1	Kietos dalelės (C)	4281	g/s	0,04495	0,0066
ICB 7a. vakarų pusė	Krovinių krova sandėliuose	677/2	Kietos dalelės (C)	4281	g/s	0,04495	0,0098
ICB 8a. rytų pusė	Krovinių krova sandėliuose	678/1	Kietos dalelės (C)	4281	g/s	0,04495	0,0066
ICB 8a. vakarų pusė	Krovinių krova sandėliuose	678/2	Kietos dalelės (C)	4281	g/s	0,02718	0,0220
ICB 9a. rytų pusė	Krovinių krova sandėliuose	679/1	Kietos dalelės (C)	4281	g/s	0,02777	0,0173
ICB 9a. vakarų pusė	Krovinių krova sandėliuose	679/2	Kietos dalelės (C)	4281	g/s	0,04495	0,0564
IICB 7a. rytų pusė	Krovinių krova sandėliuose	680/1	Kietos dalelės (C)	4281	g/s	0,04338	0,0260
IICB 6a. vakarų pusė	Krovinių krova sandėliuose	680/2	Kietos dalelės (C)	4281	g/s	0,04352	0,0183
IICB 8a. rytų pusė	Krovinių krova sandėliuose	681/1	Kietos dalelės (C)	4281	g/s	0,04495	0,0092
IICB 8a. vakarų pusė	Krovinių krova sandėliuose	681/2	Kietos dalelės (C)	4281	g/s	0,04495	0,0711
IICB 9a. rytų pusė	Krovinių krova sandėliuose	682/1	Kietos dalelės (C)	4281	g/s	0,04495	0,0092
IICB 9a. pietų pusė	Krovinių krova sandėliuose	682/2	Kietos dalelės (C)	4281	g/s	0,04495	0,0092
Teritorija, krantinės	Sieros iškrovimas	685/1	Kietos dalelės (C)	4281	g/s	0,02572	0,0029
Teritorija, krantinės	Sieros pakrovimas	685/2	Kietos dalelės (C)	4281	g/s	0,01200	0,0025
Teritorija, krantinės	Sieros iškrovimas	686/1	Kietos dalelės (C)	4281	g/s	0,02777	0,0051
Teritorija, krantinės	Sieros pakrovimas	686/2	Kietos dalelės (C)	4281	g/s	0,01355	0,0038
						Iš viso įrenginiui:	11,7661



Įrenginio pavadinimas Pagalbinė veikla

Cecho ar kt. pavadinimas arba Nr.	Taršos šaltiniai		Teršalai		Leidžiama tarša		
	Pavadinimas	Nr.	pavadinimas	kodas	vienkartinis dydis		metinė, t/m.
					vnt.	maks.	
1	2.1	2.2	3	4	5	6	7
Autodirbtuvės	Paviršių valymas, klįjavimas, dažymas	629/1	Acetonas (dimetilketonas)	65	g/s	0,00120	0,0123
			Butanolis (butilo alkoholis)	359	g/s	0,00092	0,0065
			Butilacetatas	367	g/s	0,00074	0,0060
			Etanolis (etilo alkoholis)	739	g/s	0,00056	0,0045
			Etilacetatas	747	g/s	0,00128	0,0188
			Izobutanas	8113	g/s	0,00075	0,0061
			Izobutanolis (izobutilo alkoholis, 2-metilpropanolis)	3177	g/s	0,00012	0,0011
			Ksilolas (ksilenas, dimetilbenzolas)	1260	g/s	0,00224	0,0211
			Lakieji organiniai junginiai	308	g/s	0,00876	0,3262
			Solventnafta	1820	g/s	0,00107	0,0103
			Toluolas (toluenas)	1950	g/s	0,00294	0,0228
			Cinkas ir jo junginiai (pagal cinką)	2791	g/s	0,00032	0,0001
			Kietos dalelės (C)	4281	g/s	0,00064	0,0003
			Autodirbtuvės	Metalų suvirinimas ir pjovimas	629/2	Geležis ir jos junginiai	3113
Mangano oksidas	3516	g/s				0,00251	0,0040
Chromas šešiavalentis	2721	g/s				0,00206	0,0002
Fluoridai	3015	g/s				0,00101	0,0014
Kietos dalelės (C)	4281	g/s				0,00101	0,0014
Anglies monoksidas (C)	6069	g/s				0,02718	0,0531
Azoto oksidai (C)	6044	g/s				0,02227	0,0453
Fluoro vandenilis	862	g/s				0,00093	0,0013
Iš viso įrenginiui:						0,6549	

8 lentelė. Leidžiama tarša į aplinkos orą esant neįprastoms (neatitiktinėms) veiklos sąlygoms

Lentelė nepildoma. Neįprastų (neatitiktinių) veiklos sąlygų nenumatoma.

9. Šiltnamio efektą sukeliančios dujos (ŠESD).

9 lentelė. Veiklos rūšys ir šaltiniai, iš kurių į atmosferą išmetamos ŠESD, nurodytos Lietuvos Respublikos klimato kaitos valdymo finansinių instrumentų įstatymo 1 priede

Lentelė nepildoma. ŠESD išmetimai nenumatomi.

10. Teršalų išleidimas su nuotekomis į aplinką ir (arba) kanalizacijos tinklus.

Nekeičiama. Galioja Leidimo Nr. (11.2)-30-124A/2008 II dalies „Leidimo sąlygos“ punktuose: Nr. 22 „Teršalų išleidimas su nuotekomis į aplinką ir (arba) kanalizacijos tinklus“, Nr. 23 „Numatant utilizuoti nuotekas/skystas atliekas ŽDL, prie Leidimo turi būti pridemas kiekvieno lauko planas su pažymėtomis žemės naudojimo aplinkosauginių apribojimų ribomis ir apribojimų aprašymu (jeigu apribojimai nustatyti). Pridedamuose planuose laukai turi būti sunumeruoti“, Nr. 24 „Pridedami dokumentų, įrodančių Leidimo turėtojo teisę naudoti laukus nuotekų/skystų atliekų laistymui (nuosavybės dokumentų arba atitinkamų sutarčių), originalai ar jų patvirtinti nuorašai. Pasibaigus minėtų dokumentų galiojimo laikui, Leidimas nuotekų/skystų atliekų laistymui turės būti koreguojamas/atnaujinamas.“ ir Nr. 25 „Prie Leidimo turi būti pridėta schema su pažymėtomis nuotekų išleistuvų ir/arba nuotekų šaltinių vietomis ir numeriais“ nurodytos sąlygos.

11. Dirvožemio apsauga. Reikalavimai, kuriais siekiama užkirsti kelią teršalų išleidimui į dirvožemį.

Nekeičiama. Galioja Leidimo Nr. (11.2)-30-124A/2008 II dalies „Leidimo sąlygos“ punkte Nr. 26 „Dirvožemio apsauga“ nurodyta sąlyga.

12. Atliekų susidarymas, naudojimas ir (ar) šalinimas:

Pakeičiamos Leidimo Nr. (11.2)-30-124A/2008 II dalies „Leidimo sąlygos“ punkto Nr 27 „Atliekų susidarymas, naudojimas ir/ar šalinimas“ papunkčiuose Nr. 27.1. „Atliekų susidarymas“, Nr. 27.2 „Atliekų naudojimas ir/ar šalinimas“ nurodytos sąlygos ir Nr. 27.3 „Pateikiami papildomi duomenys, jei reikia, nustatomos Leidimo sąlygos pagal Atliekų sąvartynų įrengimo, eksploatavimo, uždarymo ir priežiūros po uždarymo taisyklių, patvirtintų Lietuvos Respublikos aplinkos ministro 2000 m. spalio 18 d. įsakymu Nr. 444 (Žin., 2000, Nr. 96-3051), reikalavimus“ nurodytos sąlygos.

12 lentelė. Susidarančios atliekos

Įrenginio pavadinimas UAB „Vakarų krova“

Kodas	Pavadinimas	Patikslintas apibūdinimas	Pavojingumas	Atliekų susidarymo šaltinis technologiniame procese	Didžiausias leidžiamas susidaryti kiekis, t/m.	Atliekų tvarkymo būdas (-ai)
1	2	3	4	5	6	7
03 01 01	medžio žievės ir kamščiamedžio atliekos		Nepavojingos	Krovinių krova ir sandėliavimas	1200,0	S8 –atliekų laikymas susidarymo vietoje iki jų surinkimo
03 01 05	pjuvenos, drožlės, skiedros, mediena, medienos drožlių plokštės ir fanera, nenurodyti 03 01 04		Nepavojingos	Krovinių krova ir sandėliavimas	200,0	S8 –atliekų laikymas susidarymo vietoje iki jų surinkimo

Kodas	Pavadinimas	Patikslintas apibūdinimas	Pavojingumas	Atliekų susidarymo šaltinis technologiniame procese	Didžiausias leidžiamas susidaryti kiekis, t/m.	Atliekų tvarkymo būdas (-ai)
1	2	3	4	5	6	7
08 01 11*	dažų ir lako, kuriuose yra organinių tirpiklių ar kitų pavojingų cheminių medžiagų, atliekos		H14 Ekotoksiškos	Technologinės įrangos priežiūra ir remontas	5,0	S8 –atliekų laikymas susidarymo vietoje iki jų surinkimo
12 01 09*	mašininės emulsijos ir tirpalai, kuriuose nėra halogenų		H14 Ekotoksiškos	Technologinės įrangos priežiūra ir remontas	20,0	S8 –atliekų laikymas susidarymo vietoje iki jų surinkimo
12 01 13	suvirinimo atliekos		Nepavojingos	Technologinės įrangos priežiūra ir remontas	1,0	S8 –atliekų laikymas susidarymo vietoje iki jų surinkimo
13 02 08*	kita variklio, pavarų dėžės ir tepalinė alyva		H14 Ekotoksiškos	Technologinės įrangos priežiūra ir remontas	70,0	S8 –atliekų laikymas susidarymo vietoje iki jų surinkimo
13 04 03*	kitų laivininkystės rūšių lijaliniai vandenys	ploviklos užteršti vandenys	H14 Ekotoksiškos	Ploviklos surinkimo talpa	50,0	S8 –atliekų laikymas susidarymo vietoje iki jų surinkimo
13 05 01*	žvyro gaudyklės ir naftos produktų/vandens separatorių kietosios medžiagos		H14 Ekotoksiškos	Ploviklos surinkimo talpa, skystų krovinių terminalo valymo įrengimai	30,0	S8 –atliekų laikymas susidarymo vietoje iki jų surinkimo
13 05 02*	naftos produktų/vandens separatorių dumblas		H14 Ekotoksiškos	Ploviklos surinkimo talpa, skystų krovinių terminalo valymo įrengimai	30,0	S8 –atliekų laikymas susidarymo vietoje iki jų surinkimo
13 05 06*	naftos produktų/vandens separatorių naftos produktai		H14 Ekotoksiškos	Ploviklos surinkimo talpa, skystų krovinių terminalo valymo įrengimai	30,0	S8 –atliekų laikymas susidarymo vietoje iki jų surinkimo
13 05 07*	naftos produktų/vandens separatorių tepaluotas vanduo		H14 Ekotoksiškos	Ploviklos surinkimo talpa, skystų krovinių terminalo valymo įrengimai	50,0	S8 –atliekų laikymas susidarymo vietoje iki jų surinkimo
13 05 08*	žvyro gaudyklės ir naftos produktų/vandens separatorių atliekų mišiniai		H14 Ekotoksiškos	Ploviklos surinkimo talpa, skystų krovinių terminalo valymo įrengimai	30,0	S8 –atliekų laikymas susidarymo vietoje iki jų surinkimo
15 01 01	popieriaus ir kartono pakuotės		Nepavojingos	Krovinių krova ir sandėliavimas	50,0	S8 –atliekų laikymas susidarymo vietoje iki jų surinkimo
15 01 02	plastikinės (kartu su PET (polietilentreftalatas)) pakuotės		Nepavojingos	Krovinių krova ir sandėliavimas	10,0	S8 –atliekų laikymas susidarymo vietoje iki jų surinkimo
15 01 06	mišrios pakuotės		Nepavojingos	Krovinių krova ir sandėliavimas	5,0	S8 –atliekų laikymas susidarymo vietoje iki jų surinkimo

Kodas	Pavadinimas	Patikslintas apibūdinimas	Pavojingumas	Atliekų susidarymo šaltinis technologiniame procese	Didžiausias leidžiamas susidaryti kiekis, t/m.	Atliekų tvarkymo būdas (-ai)
1	2	3	4	5	6	7
15 02 02*	absorbentai, filtrų medžiagos (įskaitant kitaip neapibrėžtus tepalų filtrus), pašluostės, apsauginiai drabužiai, užteršti pavojingomis cheminėmis medžiagomis		H14 Ekotoksiškos	Krovinių krova ir sandėliavimas Technologinės įrangos priežiūra ir remontas	10,0	S8 –atliekų laikymas susidarymo vietoje iki jų surinkimo
16 01 03	naudotos padangos		Nepavojingos	Technologinės įrangos priežiūra ir remontas	10,0	S8 –atliekų laikymas susidarymo vietoje iki jų surinkimo
16 01 04*	ekspluatuoti netinkamos transporto priemonės		H14 Ekotoksiškos	Technologinės įrangos priežiūra ir remontas	100	S8 –atliekų laikymas susidarymo vietoje iki jų surinkimo
16 01 06	ekspluatuoti netinkamos transporto priemonės, kuriose nebėra nei skysčių, nei kitų pavojingų sudedamųjų dalių		Nepavojingos	Technologinės įrangos priežiūra ir remontas	300,0	S8 –atliekų laikymas susidarymo vietoje iki jų surinkimo
16 01 07*	tepalų filtrai		H14 Ekotoksiškos	Technologinės įrangos priežiūra ir remontas	10,0	S8 –atliekų laikymas susidarymo vietoje iki jų surinkimo
16 01 17	juodieji metalai		Nepavojingos	Krovinių krova ir sandėliavimas; Technologinės įrangos priežiūra ir remontas	100,0	S8 –atliekų laikymas susidarymo vietoje iki jų surinkimo
16 01 21*	pavojingos sudedamosios dalys, nenurodytos 16 01 07–16 01 11, 16 01 13–16 01 14 ir 16 01 23–16 01 25		H14 Ekotoksiškos	Technologinės įrangos priežiūra ir remontas	10,0	S8 –atliekų laikymas susidarymo vietoje iki jų surinkimo
16 06 01*	švino akumuliatoriai		H14 Ekotoksiškos	Technologinės įrangos priežiūra ir remontas	10,0	S8 –atliekų laikymas susidarymo vietoje iki jų surinkimo
16 06 05	kitos baterijos ir akumuliatoriai		Nepavojingos	Technologinės įrangos priežiūra ir remontas	10,0	S8 –atliekų laikymas susidarymo vietoje iki jų surinkimo
16 06 06*	atskirai surinkti baterijų ir akumuliatorių elektrolitai		H8 Ėdžios	Technologinės įrangos priežiūra ir remontas	5,0	S8 –atliekų laikymas susidarymo vietoje iki jų surinkimo
17 02 02	stiklas		Nepavojingos	Remontuojamos patalpos	3,0	S8 –atliekų laikymas susidarymo vietoje iki jų surinkimo
17 04 02	Aliuminis		Nepavojingos	Krovinių krova ir sandėliavimas; Technologinės įrangos priežiūra ir remontas	14,0	S8 –atliekų laikymas susidarymo vietoje iki jų surinkimo

Kodas	Pavadinimas	Patikslintas apibūdinimas	Pavojingumas	Atliekų susidarymo šaltinis technologiniame procese	Didžiausias leidžiamas susidaryti kiekis, t/m.	Atliekų tvarkymo būdas (-ai)
1	2	3	4	5	6	7
17 05 03*	gruntas ir akmenys, kuriuose yra pavojingų cheminių medžiagų		H14 Ekotoksiškos	Plovykla, gamybinės patalpos, transporto priemonių dirbtuvės, sandėliai, aikštelės ir kt. krovos vietos	10,0	S8 –atliekų laikymas susidarymo vietoje iki jų surinkimo
17 09 04	mišrios statybinės ir griovimo atliekos, nenurodytos 17 09 01, 17 09 02 ir 17 09 03		Nepavojingos	Pastatų, patalpų, aikštelių ir kt. griovimo/statybos vietos	400,0	S8 –atliekų laikymas susidarymo vietoje iki jų surinkimo
16 01 22	Kitai neapibrėžtos sudedamosios dalys	Gumos atliekos	Nepavojingos	Krovinių krova ir sandėliavimas	5,0	S8 – atliekų laikymas susidarymo vietoje iki jų surinkimo
19 12 12	kitos mechaninio atliekų apdorojimo atliekos (įskaitant medžiagų mišinius), nenurodytos 19 12 11		Nepavojingos	Krovinių krova ir sandėliavimas	600,0	S8 –atliekų laikymas susidarymo vietoje iki jų surinkimo
20 01 21*	dienos šviesos lempos ir kitos atliekos, kuriose yra gyvsidabrio		H10 Toksiškos reprodukcijai	Krovinių krova ir sandėliavimas; Technologinės įrangos priežiūra ir remontas	2,0	S8 –atliekų laikymas susidarymo vietoje iki jų surinkimo
20 01 40	metalai		Nepavojingos	Krovinių krova ir sandėliavimas Technologinės įrangos priežiūra ir remontas	100,0	S8 –atliekų laikymas susidarymo vietoje iki jų surinkimo
20 02 01	biologiškai suyrančios atliekos		Nepavojingos	Krovinių krova ir sandėliavimas; Tvarkomos teritorijos, želdiniai, sandėliai, aikštelės ir kt. krovos vietos	200,0	S8 –atliekų laikymas susidarymo vietoje iki jų surinkimo
20 03 01	mišrios komunalinės atliekos		Nepavojingos	Krovinių krova ir sandėliavimas; Gamybinės ir buitinės patalpos	600,0	S8 –atliekų laikymas susidarymo vietoje iki jų surinkimo
20 03 03	gatvių valymo liekanos		Nepavojingos	Krovinių krova ir sandėliavimas; Teritorija, keliai, aikštelės ir kt. tvarkomos teritorijos	52,0	S8 –atliekų laikymas susidarymo vietoje iki jų surinkimo

13 lentelė. Leidžiamos naudoti atliekos (atliekas naudojančioms įmonėms)

Atliekos				Naudojimas	
Kodas	Pavadinimas	Patikslintas apibūdinimas	Pavojingumas	Naudojimo veiklos kodas ir pavadinimas	Didžiausias leidžiamas naudoti kiekis, t/m.
1	2	3	4	5	6
16 01 17	juodieji metalai		Nepavojingos	R12 – Atliekų būsenos ar sudėties pakeitimas, prieš vykdant su jomis bet kurią iš R1-R11 veiklų. R13 – R1-R12 veiklomis naudoti skirtų atliekų laikymas.	320000
16 01 18	spalvotieji metalai		Nepavojingos		
19 12 02	juodieji metalai		Nepavojingos		
19 12 03	spalvotieji metalai		Nepavojingos		
20 01 40	metalai		Nepavojingos		

Taip pat UAB „Vakarų krova“ vykdo 13 lentelėje nurodytų atliekų tvarkymo veiklas: **S1** – surinkimą, **S2** – vežimą, **S7** – tarpininkavimą.

14 lentelė. Leidžiamos šalinti atliekos (atliekas šalinančioms įmonėms)

Įrenginio pavadinimas UAB „Vakarų krova“

Šalinamos atliekos				Šalinimas	
Kodas	Pavadinimas	Patikslintas apibūdinimas	Pavojingumas	Šalinimo veiklos kodas ir pavadinimas	Didžiausias leidžiamas šalinti kiekis, t/m.
1	2	3	4	5	6
19 01 07*	dujų valymo kietosios atliekos		H14 Ekotoksiškos	D14 – Perpakavimas prieš vykdant bet kurią iš D1–D13 veiklų. D15 – D1–D14 veiklomis šalinti skirtų atliekų laikymas.	8012
19 01 13*	lakieji pelenai, kuriuose yra pavojingų cheminių medžiagų		H14 Ekotoksiškos		2941
19 01 16	garo katilų dulkės, nenurodytos 19 01 15		Nepavojingos		2920

Taip pat UAB „Vakarų krova“ vykdo 24 lentelėje nurodytų atliekų tvarkymo veiklas: **S1** – surinkimą, **S2** – vežimą, **S7** – tarpininkavimą.

15 lentelė. Leidžiamas laikinai laikyti atliekų kiekis

Atliekos kodas	Atliekos pavadinimas	Patikslintas apibūdinimas	Atliekos pavojingumas	Didžiausias vienu metu leidžiamas laikyti atliekų kiekis, t
1	2	3	4	5
03 01 01	medžio žievės ir kamščiamedžio atliekos		Nepavojingos	100
03 01 05	pjuvenos, drožlės, skiedros, mediena, medienos drožlių plokštės ir fanera, nenurodyti 03 01 04		Nepavojingos	100

Atliekos kodas	Atliekos pavadinimas	Patikslintas apibūdinimas	Atliekos pavojingumas	Didžiausias vienu metu leidžiamas laikyti atliekų kiekis, t
1	2	3	4	5
08 01 11*	dažų ir lako, kuriuose yra organinių tirpiklių ar kitų pavojingų cheminių medžiagų, atliekos		H14 Ekotoksiškos	0,05
12 01 09*	mašininės emulsijos ir tirpalai, kuriuose nėra halogenų		H14 Ekotoksiškos	0,05
12 01 13	suvirinimo atliekos		Nepavojingos	0,01
13 02 08*	kita variklio, pavarų dėžės ir tepalinė alyva		H14 Ekotoksiškos	10
13 04 03*	kitų laivininkystės rūšių lįjaliniai vandenys	plovyklos užteršti vandenys	H14 Ekotoksiškos	5
13 05 01*	žvyro gaudyklės ir naftos produktų/vandens separatorių kietosios medžiagos		H14 Ekotoksiškos	5
13 05 02*	naftos produktų/vandens separatorių dumblas		H14 Ekotoksiškos	1
13 05 06*	naftos produktų/vandens separatorių naftos produktai		H14 Ekotoksiškos	10
13 05 07*	naftos produktų/vandens separatorių tepaluotas vanduo		H14 Ekotoksiškos	5
13 05 08*	žvyro gaudyklės ir naftos produktų/vandens separatorių atliekų mišiniai		H14 Ekotoksiškos	5
15 01 01	popieriaus ir kartono pakuotės		Nepavojingos	1
15 01 02	plastikinės (kartu su PET (polietilenteraftalatas)) pakuotės		Nepavojingos	1
15 01 06	mišrios pakuotės		Nepavojingos	1
15 02 02*	absorbentai, filtrų medžiagos (įskaitant kitaip neapibrėžtus tepalų filtrus), pašluostės, apsauginiai drabužiai, užteršti pavojingomis cheminėmis medžiagomis		H14 Ekotoksiškos	5
16 01 03	naudotos padangos		Nepavojingos	10
16 01 04*	ekspluatuoti netinkamos transporto priemonės		H14 Ekotoksiškos	10
16 01 06	ekspluatuoti netinkamos transporto priemonės, kuriose nebėra nei skysčių, nei kitų pavojingų sudedamųjų dalių		Nepavojingos	10
16 01 07*	tepalų filtrai		H14 Ekotoksiškos	1
16 01 17	juodieji metalai		Nepavojingos	10
16 01 21*	pavojingos sudedamosios dalys, nenurodytos 16 01 07–16 01 11, 16 01 13–16 01 14 ir 16 01 23–16 01 25		H14 Ekotoksiškos	0,5
16 06 01*	švino akumulatoriai		H14 Ekotoksiškos	1
16 06 05	kitos baterijos ir akumulatoriai		Nepavojingos	1
16 06 06*	atskirai surinkti baterijų ir akumuliatorių elektrolitai		H8 Ėdžios	0,1
17 02 02	stiklas		Nepavojingos	1
17 04 02	Aliuminis		Nepavojingos	4
17 05 03*	gruntas ir akmenys, kuriuose yra pavojingų cheminių medžiagų		H14 Ekotoksiškos	1
17 09 04	mišrios statybinės ir griovimo atliekos, nenurodytos 17 09 01, 17 09 02 ir 17 09 03		Nepavojingos	5
16 01 22	Kitai apibrėžtos sudedamosios dalys	Gumos atliekos	Nepavojingos	1



Atliekos kodas	Atliekos pavadinimas	Patikslintas apibūdinimas	Atliekos pavojingumas	Didžiausias vienu metu leidžiamas laikyti atliekų kiekis, t
1	2	3	4	5
19 12 12	kitos mechaninio atliekų apdorojimo atliekos (įskaitant medžiagų mišinius), nenurodytos 19 12 11		Nepavojingos	40
20 01 21*	dienos šviesos lempos ir kitos atliekos, kuriose yra gyvsidabrio		H10 Toksiškos reprodukcijai	0,05
20 01 40	metalai		Nepavojingos	10
20 02 01	biologiškai suyrančios atliekos		Nepavojingos	10
20 03 01	mišrios komunalinės atliekos		Nepavojingos	37,59
20 03 03	gatvių valymo liekanos		Nepavojingos	10

16 lentelė. Leidžiamas laikyti atliekų kiekis

Atliekos kodas	Atliekos pavadinimas	Patikslintas apibūdinimas	Atliekos pavojingumas	Didžiausias vienu metu leidžiamas laikyti atliekų kiekis, t
1	2	3	4	5
19 01 07*	dujų valymo kietosios atliekos		H14 Ekotoksiškos	3000
19 01 13*	lakieji pelenai, kuriuose yra pavojingų cheminių medžiagų		H14 Ekotoksiškos	
19 01 16	garo katilų dulkės, nenurodytos 19 01 15		Nepavojingos	100
16 01 17	juodieji metalai		Nepavojingos	50000
16 01 18	spalvotieji metalai		Nepavojingos	
19 12 02	juodieji metalai		Nepavojingos	
19 12 03	spalvotieji metalai		Nepavojingos	
20 01 40	metalai		Nepavojingos	

13. Papildomos sąlygos pagal Atliekų deginimo aplinkosauginių reikalavimus, patvirtintus Lietuvos Respublikos aplinkos ministro 2002 m. gruodžio 31 d. įsakymu Nr. 699 (Žin., 2003, Nr. 31-1290; 2005, Nr. 147-566; 2006, Nr. 135-5116; 2008, Nr. 111-4253; 2010, Nr. 121-6185; 2013, Nr. 42-2082).

Nepildoma. Objektas nėra atliekų deginimo įrenginys.

14. Papildomos sąlygos pagal Atliekų sąvartynų įrengimo, eksploatavimo, uždarymo ir priežiūros po uždarymo taisyklių, patvirtintų Lietuvos Respublikos aplinkos ministro 2000 m. spalio 18 d. įsakymu Nr. 444 (Žin., 2000, Nr. 96-3051), reikalavimus.

Nepildoma. Objektas nėra atliekų sąvartynas.

15. Atliekų stebėsenos priemonės.

Nepildoma. Atliekų stebėsenos priemonių nenumatoma.

16. Reikalavimai ūkio subjektų aplinkos monitoringui (stebėsenai), ūkio subjekto monitoringo programai vykdyti.

Pakeičiama Leidimo Nr. (11.2)-30-124A/2008 II dalies „Leidimo sąlygos“ punkte Nr. 28 „Į aplinką išmetamų (išleidžiamų) teršalų apskaita. Ūkio subjektų aplinkos monitoringas“ nurodyta sąlyga.

Taršos šaltinių išmetamų į aplinkos orą teršalų monitoringo planas turi būti vykdomas pagal Aplinkos apsaugos agentūros 2014-10-20 suderintą Ūkio subjektų aplinkos monitoringo programą.

17. Reikalavimai triukšmui valdyti, triukšmo mažinimo priemonės.

Nekeičiama. Galioja Leidimo Nr. (11.2)-30-124A/2008 II dalies „Leidimo sąlygos“ punktuose Nr. 29 „Triukšmo kontrolė“ ir Nr. 31 „Triukšmo kontrolė ir matavimai. Duomenys apie triukšmo šaltinių charakteristikas“ nurodytos sąlygos.

18. Įrenginio eksploatavimo laiko ribojimas.

Nekeičiama. Galioja Leidimo Nr. (11.2)-30-124A/2008 II dalies „Leidimo sąlygos“ punkte Nr. 30 „Įrenginio eksploatavimo laiko ribojimas“ nurodyta sąlyga.

19. Sąlygos kvapams sumažinti, pvz., rezervuarų uždengimas / uždarymas, garų, susidarančių užpildant rezervuarus, surinkimas ir apdorojimas, tinkamas rezervuarų įrengimas, spalvos parinkimas (dėl šilumos absorbcijos tamsios spalvos padidina lakių medžiagų garavimą).

Nekeičiama. Galioja Leidimo Nr. (11.2)-30-124A/2008 II dalies „Leidimo sąlygos“ punkte Nr. 32 „Kvapų kontrolė“ nurodyta sąlyga.

20. Kitos leidimo sąlygos ir reikalavimai pagal Taisyklių 65 punktą.

Pakeičiamos Leidimo Nr. (11.2)-30-124A/2008 II dalies „Leidimo sąlygos“ punktuose: Nr. 12 „Šioje Leidimo dalyje pateikiamos Leidimo sąlygos. Ūkinė veikla turi būti vykdoma ir kontroliuojama, laikantis šiame Leidime nustatytų sąlygų“ nurodytos sąlygos

Turi būti vykdomos Klaipėdos miesto savivaldybės administracijos sąlygos, pateiktos 2014-06-23 raštu Nr. (4.23)-R2-2417 „Dėl paraiškos TIPK leidimui Nr. (11.2)-30-124A/2008 pakeisti“: 1) Veiklos vykdytojas privalo užtikrinti pavojingų pelenų krovimo iš autocisternų į priėmimo talpyklą ir dozavimo didmaišius

įrenginių sandarumą. Vykdamas pavojingų pelenų krova į talpyklą ir fasavimą į didmašius turi būti tikrinama ir registruojama įrenginių būklė. 2) Veiklos vykdytojas privalo užtikrinti aikštelės ir sandėlio, kuriose vykdo pelenų krova ir dozavimą bei krantinės nuolatinę priežiūrą ir mechaninį valymą.

Veiklos vykdytojas privalo reguliariai ir laiku kompetentingoms aplinkosaugos institucijoms teikti reikiamas ataskaitas.

Apskaitos ir matavimo prietaisai turi atitikti metrologinius reikalavimus ir reguliariai kalibruojami.

Veiklos vykdytojas privalo pranešti Aplinkos apsaugos agentūrai (toliau – Agentūra) apie bet kokius planuojamus įrenginio pobūdžio arba veikimo pasikeitimus ar išplėtimą, kuris gali daryti poveikį aplinkai.

Veiklos vykdytojas turi rinkti informaciją apie vykdomos ūkinės veiklos geriausiai prieinamas technologijas ir ieškoti galimybių jas pritaikyti. Pasikeitus norminiams dokumentams, atsiradus naujiems ar įdiegus naujus technologinius, gamybinius sprendimus – peržiūrėti įrenginio atitikimą geriausiai prieinamiems gamybos būdams, koreguoti aplinkosaugos veiksmų planą ir leidimą.

Bet kokio eksploatacijos sutrikimo atveju būtina kiek įmanoma skubiau pristabdyti ir nutraukti įrenginio darbą, kol bus atkurtos normalios eksploatacijos sąlygos.

Iki pilno veiklos nutraukimo, vietos būklė turi būti pilnai sutvarkyta, kaip numatyta įrenginio projekte, planuose ir reglamentuose. Galutinai nutraukdamas veiklą, jos vykdytojas privalo įvertinti dirvožemio ir požeminių vandenų užterštumo būklę pavojingų medžiagų atžvilgiu. Jei dėl įrenginio eksploataavimo pastarieji labai užteršiami šiomis medžiagomis, ir jų būklė skiriasi nuo pirminės būklės eksploataavimo pradžioje, veiklos vykdytojas turi imtis būtinų priemonių dėl tos taršos, siekdamas atkurti tą eksploataavimo vietos būklę.

Supažindinti įrenginį aptarnaujantį personalą su atliekų naudojimo ar šalinimo techniniu reglamentu ir griežtai laikytis jo reikalavimų.

### III. LEIDIMO PRIEDAI

Leidimo priedai pagal Taisyklių 68 punktą.

Nekeičiami Leidimo Nr. (11.2)-30-124A/2008 III dalies „Leidimo priedai“ 37 priedo „Schemos ir žemėlapiai (kopijos pateiktos paraiškoje)“ 1-4 punktuose ir 41 priedo „Pridedami dokumentai (kopijos pateiktos paraiškoje“ 1-3, 5, 7-9, 11-16, 18-19 punktuose nurodyti dokumentai. Visi kiti priedai yra pakeičiami.

1. UAB „Vakarų krova“ paraiška taršos integruotos prevencijos ir kontrolės leidimui Nr. (11.2)-30-124A/2008 ir jos priedai:
  - 1 priedas. Aplinkos oro užterštumo lygio įvertinimas;
  - 1a priedas. Aplinkos oro užterštumo lygio įvertinimo papildymas;
  - 2 priedas. Atrankos išvados dėl UAB „Vakarų krova“ perkraunamų birių krovinių – biokuro ir rūšiuotų komunalinių atliekų deginimo pelenų kiekio didinimo Klaipėdos valstybinio jūrų uosto teritorijoje, - poveikio aplinkai privalomo vertinimo;
  - 3 priedas. UAB „Vakarų krova“ sklypo planas su pažymėtais stacionariais aplinkos oro taršos šaltiniais ir oro teršalų valymo įrenginiais.
  - 5 priedas. UAB „Vakarų krova“ organizacinė – struktūrinė schema.
  - 8 priedas. UAB „Vakarų krova“ paraiška registruotis atliekas tvarkančių įmonių registre.
  - 9 priedas. UAB „Vakarų krova“ aplinkos apsaugos programa.
  - 10 priedas. Sertifikato, patvirtinančio kokybės, aplinkos apsaugos, darbuotojų saugos ir sveikatos vadybos sistemų standartų ISO 9001:2008, ISO 14001:2004 ir OHSAS 18001:2007 atitikimą.
  - 11 priedas. AB SEB banko 2013-03-21 mokėjimo garantinis raštas Nr. 56780A015392.
  - 12 priedas. AB SEB banko 2014-01-31 mokėjimo garantinio rašto Nr. 56780A015392 pakeitimas Nr. 1.
  - 13 priedas. AB „Vakarų laivų gamykla“ teritorijos Klaipėdoje, Minijos g. 180, Aplinkos monitoringas titulinio lapo, derinimo raštų 2012-02-08 Nr. (4)-LV4-500 ir 2012-01-11 Nr. (6)-1.7-94 kopijos.
  - 14 priedas. UAB „INGEO“ 2009-11-19 rašto Nr. 11-19/01 kopija.
2. Paraiškos derinimo su Klaipėdos visuomenės sveikatos centru 2014-07-28 raštas Nr. (7.28)-V4-2241 (2 psl.).
3. Susirašinėjimai su veiklos vykdytoju ir kitomis institucijomis:
  - UAB „Vakarų krova“ 2014-06-02 raštas Nr. 88A1-26-69 „Dėl TIPK leidimo pakeisti“ (2 psl.);
  - Aplinkos apsaugos agentūros 2014-06-11 raštas Nr. (2.6)-A4-2362 „Dėl paraiškos TIPK leidimui Nr. (11.2)-30-124A/2008 pakeisti“, siųstas Klaipėdos visuomenės sveikatos centrui, kopija (1 psl.);
  - Aplinkos apsaugos agentūros 2014-06-16 raštas Nr. (2.6)-A4-2421 „Dėl skelbimo paskelbimo laikraštyje „Vakarų ekspresas““, siųstas UAB „Vakarų ekspresas“, kopija (1 psl.);
  - Aplinkos apsaugos agentūros 2014-06-16 raštas Nr. (2.6)-A4-2422 „Pranešimas apie gautą paraišką TIPK leidimui Nr. (11.2)-30-124A/2008 pakeisti“ su priedu, siųstas Klaipėdos miesto savivaldybei (2 psl.);
  - Klaipėdos miesto savivaldybės administracijos 2014-06-23 raštas Nr. (4.23)-R2-2417 „Dėl paraiškos TIPK leidimui Nr. (11.2)-30-124A-2008 pakeisti“ (1 psl.);
  - Klaipėdos visuomenės sveikatos centro 2014-07-04 raštas Nr. (7.28)-V4-1997 (1 psl.);

- UAB „Vakarų krova“ 2014-07-09 elektroniniu paštu gautas raštas su priedais (7 psl.);  
Aplinkos apsaugos agentūros 2014-07-16 raštas Nr. (2.6)-A4-3176 „Dėl paraiškos TIPK leidimui Nr. (11.2)-30-124A/2008 pakeisti“, siųstas Klaipėdos visuomenės sveikatos centrui, kopija (1 psl.);  
Aplinkos apsaugos agentūros 2014-08-11 raštas Nr. (15.9)-A4-3951 „Dėl paraiškos TIPK leidimui Nr. (11.2)-30-124A/2008 pakeisti“, siųstas UAB „Vakarų krova“ (2 psl.);  
UAB „Vakarų krova“ 2014-08-18 raštas Nr. 88A1-26-89 „Dėl TIPK leidimo keitimo“ (2 psl.);  
Aplinkos apsaugos agentūros 2014-08-26 raštas Nr. (15.9)-A4-4435 „Dėl UAB „Vakarų krova“ atliekų tvarkymo veiklos nutraukimo plano ir atliekų naudojimo ir šalinimo techninio reglamento derinimo“, siųstas Klaipėdos regiono aplinkos apsaugos departamentui (1 psl.);  
Klaipėdos regiono aplinkos apsaugos departamento 2014-09-10 raštas Nr. (4)-LV4-2018 „Dėl UAB „Vakarų krova“ atliekų tvarkymo veiklos nutraukimo plano ir atliekų naudojimo ir šalinimo techninio reglamento derinimo“ (1 psl.);  
Aplinkos apsaugos agentūros 2014-10-20 raštas Nr. (15.9)-A4-6248 „Dėl UAB „Vakarų krova“ paraiškos TIPK leidimui priėmimo“, siųstas UAB „Vakarų krova“ (1 psl.).
4. Visuomenės informavimo apie gautą paraišką TIPK leidimui pakeisti skelbimo, išspausdinto 2014 m. birželio 17 d. laikraštyje „Vakarų ekspresas“, kopija (1 psl.).
  5. UAB „Vakarų krova“ Atliekų tvarkymo veiklos nutraukimo planas 2014-09-08 suderintas su Klaipėdos regiono aplinkos apsaugos departamentu (6 psl.).
  6. UAB „Vakarų krova“ Atliekų naudojimo ir šalinimo techninis reglamentas 2014-09-08 suderintas su Klaipėdos regiono aplinkos apsaugos departamentu (16 psl.).
  7. Aplinkos apsaugos agentūros 2014-10-20 suderinta Ūkio subjekto aplinkos monitoringo programa (9 psl.).