

Informacija atrankai dėl poveikio aplinkai vertinimo
UAB „Žyglius“ eksploatuoti netinkamų transporto priemonių ardymo veikla
Pramonės 8, Panevėžys

I. INFORMACIJA APIE PLANUOJAMOS ŪKINĖS VEIKLOS ORGANIZATORIŲ (UŽSAKOVA)

1. Planuojamos ūkinės veiklos organizatoriaus (užsakovo) kontaktiniai duomenys (vardas, pavardė; įmonės pavadinimas; adresas, telefonas, faksas, el. paštas).

UAB „Žyglius“, direktorius Vygantas Liutkus
Adresas: Parko g. 14, Perekšlių k., Panevėžio r. sav.
tel. Nr. 8 682 60388
el. paštas vygantas.liutkus@gmail.com

2. Tais atvejais, kai informaciją atrankai teikia planuojamos ūkinės veiklos organizatoriaus (užsakovo) pasitelktas konsultantas, papildomai pateikiami planuojamos ūkinės veiklos poveikio aplinkai vertinimo dokumento rengėjo kontaktiniai duomenys (vardas, pavardė; įmonės pavadinimas; adresas, telefonas, faksas, el. paštas).

II. PLANUOJAMOS ŪKINĖS VEIKLOS APRAŠYMAS

3. Planuojamos ūkinės veiklos pavadinimas, nurodant kurį(-iuos) Lietuvos Respublikos planuojamos ūkinės veiklos poveikio aplinkai vertinimo įstatymo 2 priedo planuojamos ūkinės veiklos, kuriai turi būti atliekama atranka dėl poveikio aplinkai vertinimo, rūšių sąrašo punktą(-us) atitinka planuojama ūkinė veikla arba nurodant, kad atranka atliekama vadovaujantis Lietuvos Respublikos planuojamos ūkinės veiklos poveikio aplinkai vertinimo įstatymo 3 straipsnio 3 dalimi, nurodomas atsakingos institucijos raštas (data, Nr.), kad privaloma atranka.

Planuojama ūkinė veikla - eksploatuoti netinkamų transporto priemonių (toliau-ENTP) ardymas. Atranka dėl poveikio aplinkai vertinimo atliekama vadovaujantis Lietuvos Respublikos planuojamos ūkinės veiklos poveikio aplinkai vertinimo įstatymo 3 straipsnio 3 dalimi, pagal Aplinkos apsaugos agentūros 2017 03 16 raštą Nr.(28.5)-A4-2850.

4. Planuojamos ūkinės veiklos fizinės charakteristikos: žemės sklypo plotas ir planuojama jo naudojimo paskirtis ir būdas (būdai), funkcinės zonos, planuojamas užstatymo plotas, numatomi statiniai, įrenginiai ir jų paskirtys, numatomi įrengti giluminiai gręžiniai, kurių gylis viršija 300 m, numatomi griovimo darbai, reikalinga inžinerinė infrastruktūra (pvz. inžineriniai tinklai (vandentiekio, nuotekų šalinimo, šilumos, energijos ir kt.) susisiekiama komunikacijos).

Planuojamos ūkinės veiklos vykdymo žemės sklypo kadastrinis numeris – 2701/0010:148, plotas - 300 kv², sklypo pagrindinė naudojimo paskirtis - „kita“. Sklype yra 36 m² bendro ploto vieno aukšto pastatas (nekilnojamo turto registre unikalus numeris 2796-9002-0295), kuriame bus vykdoma ūkinė veikla, taip pat 2 laikinieji pastatai. Pastato pagrindinė naudojimo paskirtis – pagalbinio ūkio.

Planuojamos ūkinės veiklos vietoje bus įrengtos tokios zonos:

- Personalo zona;
- ENTP priėmimo ir laikino laikymo zona;
- ENTP išmontavimo (ardymo) zona;
- Metalo laužo ir kitų antrinių žaliavų laikino laikymo zona;
- Mazgų ir dalių, tinkamų pakartotiniam naudojimui, laikino laikymo zona;
- Naudotų padangų laikino laikymo zona;
- Pavojingų atliekų laikino laikymo zona (atskira patalpa pastato viduje, kaip nurodyta Eksploatuoti netinkamų transporto priemonių tvarkymo taisyklių, patvirtintų Lietuvos Respublikos aplinkos ministro 2003 m. gruodžio 24 d. įsakymu Nr.710, 29 punkte);
- Kitų nepavojingų atliekų laikino laikymo zona.

Principinė PŪV patalpų ir teritorijos schema su įrengtomis aukščiau nurodytomis zonomis pateikta priede Nr.1.

Planuojamos ūkinės veiklos vietoje yra elektros tinklai.

Vandentiekio ir nuotekų tinklų PŪV teritorijoje nėra.

Nagrinėjama teritorija yra patogioje susisiekimo atžvilgiu vietoje:

- apie 1,8 km į vakarų pusę yra Lietuvos magistralinis kelias A17, Panevėžio aplinkkelis.

- apie 1,7 m į pietų pusę nuo teritorijos yra Lietuvos magistralinis kelias A9, jungiantis Panevėžį, Radviliškį ir Šiaulius.

Įvažiavimas į teritoriją, kurioje yra PŪV pastatas - iš Pramonės gatvės, per sklypo adresu Pramonės g.8 teritoriją. Įmonės teritorijoje esanti automobilių stovėjimo aikštelė užima 40 m² plotą. Aikštelė, kaip ir visa teritorija, padengta nelaidžia skysčiams betono danga.

Papildomų statinių, gręžinių, griovimo darbų, prisijungimų prie inžinierinės infrastruktūros tinklų nenumatoma.

5. Planuojamos ūkinės veiklos pobūdis: produkcija, technologijos ir pajėgumai (planuojant esamos veiklos plėtrą nurodyti ir vykdomos veiklos technologijas ir pajėgumus).

Vykdam eksploatuoti netinkamų transporto priemonių (toliau-ENTP) ardymo veiklą fizinių asmenų, įmonių ir kitų organizacijų pristatytos ENTP priemonės bus iškraunamos ir laikomos priėmimo ir laikymo zonoje, esančioje uždaroje patalpose, padengtose nelaidžia danga, atsparia benzino ir kitų skysčių ardančiajam poveikiui. Ardymui atvežtos eksploatuoti netinkamos transporto priemonės bus išmontuojamos uždaroje patalpoje, rankiniu būdu, naudojantis atsuktuvais, raktais, replėmis, pneumatiniu pistoletu, kampiniu šlifuoekliu, akumuliatoriniu suktuku ir pan.

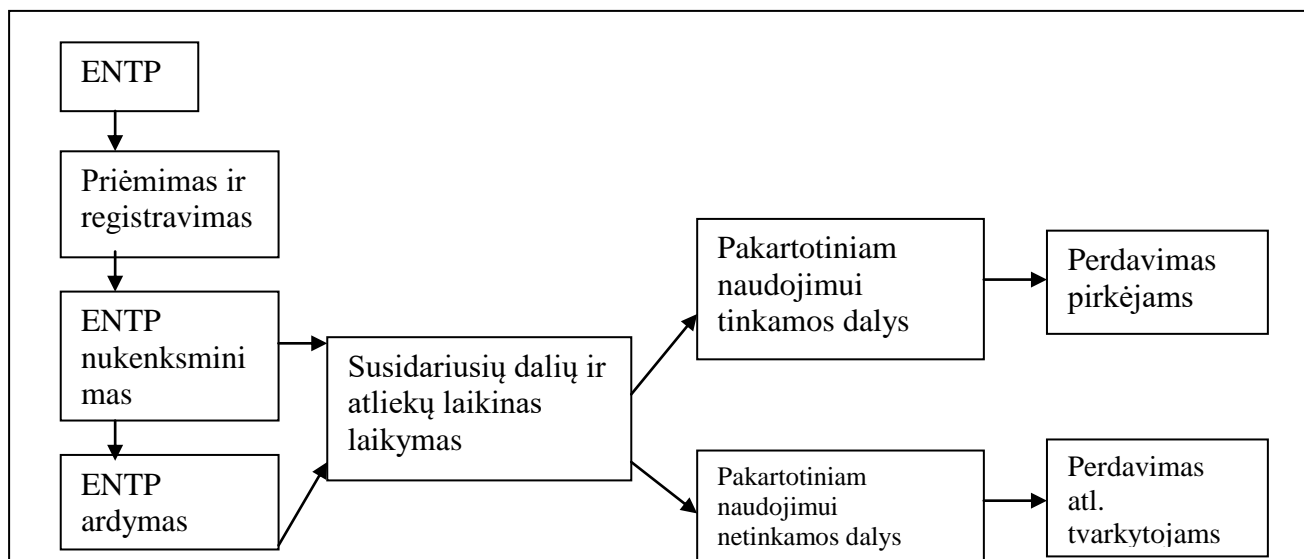
ENTP išmontavimo metu po ja bus pastatomos talpyklos skysčių surinkimui, kaip nurodyta Eksploatuoti netinkamų transporto priemonių tvarkymo taisyklių, patvirtintų Lietuvos Respublikos aplinkos ministro 2003 m. gruodžio 24 d. įsakymu Nr.710, 34 punkte.

Pirmiausiai bus išimama akumuliatorius ir suskystintų dujų balionas, potencialiai sprogios dalys (oro pagalvės), jos nukenksminamos. Variklio, pavarų dėžės alyvos, kitos alyvos išsiurbiamos specialia įranga. Pašalinama aušinimo skystis, stabdžių skystis, kiti pavojingu automobilio sistemų skysčiai. Tuo atveju, kai šie skysčiai turi likti dalyse, kurios bus naudojamos pakartotinai, minėtos operacijos nebus atliekamos. Pašalinamos gyvsidabrio turinčios automobilio dalys, kiek tokias galima nustatyti. Alyvomis, kitais pavojingais skysčiais užterštos išmontuotos dalys, akumuliatoriai, filtrai, kondensatoriai bus laikoma sandariose talpose. Atskirose sandariose talpose bus laikomi skysčiai – degalai, variklių alyva, pavarų dėžės alyva, transmisinė alyva, hidraulinė alyva, aušinimo skysčiai, antifrizas, stabdžių skystis, akumuliatorių elektrolitai, oro kondicionavimo sistemos skysčiai, kiti eksploatuoti netinkamų transporto priemonių skysčiai. Toliau bus išimama katalizatoriai (jei tokie yra), vario, aliuminio, magnio turinčios dalys, nuimami ratai ir stambios plastikinės detalės (bamperiai, armatūros plokštės, skysčių talpos ir pan.), išimami stiklai. Patikrinama, ar tarp išimtų dalių yra detalių, tinkamų pakartotiniam naudojimui. Netinkamos pakartotiniam naudojimui detalės bus saugomos nepavojingų atliekų laikino laikymo zonoje iki pardavimo panaudojimui. Tinkamos pakartotiniam naudojimui automobilio dalys nepažeistos bus saugomos pakartotinio naudojimo detalių zonoje iki perdavimo naudoti. Toliau bus išmontuojamas ENTP salonas (plastikinės salono detalės, sėdynės), išimama elektros instaliacija. Automobilio kėbulas bus saugomas metalo laužo ir kitų antrinių žaliavų laikino laikymo zonoje.

ENTP nukenksminimo operacijos (akumuliatorių ir suskystintų dujų balionų išėmimas, potencialiai sprogių dalių išėmimas ir nukenksminimas, degalų, variklio alyvų, pavarų dėžės alyvų, hidraulinių alyvų, aušinimo skysčių, stabdžių skysčių, akumuliatorių rūgščių, oro kondicionavimo sistemų skysčių ir kitų ENTP esančių skysčių pašalinimas) bus atliekamos iš karto priėmus ENTP arba kiek galima greičiau, bet ne ilgiau kaip per tris mėnesius nuo ENTP priėmimo datos, kaip nurodyta Eksploatuoti netinkamų transporto priemonių tvarkymo taisyklių, patvirtintų Lietuvos Respublikos aplinkos ministro 2003 m. gruodžio 24 d. įsakymu Nr.710, 29 punkte.

Planuojama per metus priimti ir išardyti apie 40 vienetų ENTP, tai yra, per metus planuojama priimti ir tvarkyti apie 42 tonas ENTP. Vienu metu įmonėje planuojama laikyti ne daugiau kaip 3 vienetus ENTP, tai yra, ne daugiau kaip 3,15 tonos ENTP. Didžiausias vienu metu įmonėje laikomas susidariusių atliekų kiekis – 13,481 t., susidariusios pavojingos atliekos pavojingų atliekų laikino laikymo zonoje bus laikomos ne ilgiau kaip 6 mėnesius, susidariusios nepavojingos atliekos įmonėje bus laikomos ne ilgiau kaip 12 mėnesių.

ENTP planuojama tvarkyti S5 būdu (atliekų paruošimas naudoti ir šalinti), apimančiu šias išankstinio atliekų apdirbimo veiklas: S501 (ardymas, išmontavimas), S502 (rūšiavimas). ENTP tvarkymo veiklos metu susidariusios atliekos bus perduodamos atliekų tvarkytojams-(atliekų tvarkymo būdas R13 (R1–R12 veiklomis naudoti skirtų atliekų laikymas). Išardžius ENTP gautos pakartotiniam naudojimui tinkamos ENTP dalys bus perduodamos pakartotiniam naudojimui.



Transporto priemonių paruošimo naudoti ir šalinti metu susidariusios atliekos bus laikomos vadovaujantis Atlieku tvarkymo taisyklėse nustatytais pakavimo ir ženklavimo reikalavimais.

6. Žaliavų naudojimas; cheminių medžiagų ir preparatų (mišinių) naudojimas, įskaitant ir pavojingų cheminių medžiagų ir preparatų naudojimą (nurodant jų pavojingumo klasę ir kategoriją); radioaktyviųjų medžiagų naudojimas; pavojingų (nurodant pavojingų atliekų technologinius srautus) ir nepavojingų atliekų (nurodant atliekų susidarymo šaltinį arba atliekų tipą) naudojimas; planuojamos ūkinės veiklos metu numatomas naudoti ir laikyti tokių žaliavų ir medžiagų preliminarus kiekius.

Kaip papildomos pagalbinės medžiagos veiklos metu bus naudojami sorbentai (0,075 t/metus) bei pašluostės (0,025 t/metus). Veiklos metu kitų žaliavų, įskaitant pavojingas chemines medžiagas, pavojingas ir nepavojingas atliekas, įmonė nenaudos. Planuojamoje veikloje radioaktyviosios medžiagos nebus naudojamos ir saugomos.

7. Gamtos išteklių (natūralių gamtos komponentų), visų pirma vandens, žemės, dirvožemio, biologinės įvairovės naudojimo mastas ir regeneracinis pajėgumas (atsistatymas). Gamtos išteklių planuojamos ūkinės veiklos metu naudojami nebus.

8. Energijos išteklių naudojimo mastas, nurodant kuro rūšį. Per metus pastato apšvietimui, įrangai planuojama sunaudoti apie 12 kWh elektros energijos.

9. Pavojingų, nepavojingų ir radioaktyviųjų atliekų susidarymas, nurodant, atliekų susidarymo vietą, kokios atliekos susidaro (atliekų susidarymo šaltinis arba atliekų tipas), preliminarų jų kiekį, jų tvarkymo veiklos rūšis.

1 lentelė. Atlieku susidarymas

Kodas pagal Atlieku tvarkymo taisyklių 1 priedą	Pavadinimas	Tvarkymo veiklos rūšis	Preliminarus kiekis, t/m
13 02 08*	Kita variklio, pavarų dėžės ir tepalinė alyva	R13	0,25
15 02 02*	Užterštas sorbentas	R13	0,1

15 02 02*	Tepaluoti skudurai	R13	0,025
16 01 07*	Tepalo filtrai	R13	0,01
16 01 13*	Stabdžių skystis	R13	0,01
16 01 14*	Aušinamieji skysčiai, kuriuose yra pavojingų cheminių medžiagų	R13	0,15
16 01 21*	Kuro ir oro filtrai	R13	0,005
16 06 01*	Švino akumulatoriai	R13	0,1
16 01 21*	Amortizatoriai	R13	0,225
13 07 01*	Mazutas ir dyzelinis kuras	R13	0,01
13 07 02*	Benzinas	R13	0,01
16 01 10*	Sprogios sudedamosios dalys (oro pagalvės)	R13	0,03
16 08 02*	Panaudoti katalizatoriai	R13	6,5
16 02 15	Elektros ir elektroninės įrangos atliekos (pavojingos sudedamosios dalys, išimtos iš nebenaudojamos įrangos)	R13	0,25
16 01 03	Naudotos padangos	R13	0,15
16 01 12	Stabdžių trinkelės	R13	0,025
16 01 18	Spalvotieji metalai	R13	1,6
16 01 22	Kitaip napibrėžtos sudedamosios dalys (traukės, stabdžių diskai, šarnyrai)	R13	3,5
16 01 17	Juodieji metalai	R13	12,5
16 01 19	Plastikai	R13	0,45
19 12 04	Plastikai ir guma	R13	0,45
16 01 20	Stiklas	R13	0,4
20 03 01	Buitinės atliekos	R13	0,25

10. Nuotekų susidarymas, preliminarus jų kiekis, jų tvarkymas.

Teritorija nepriskiriama galimai teršiamoms teritorijoms. Paviršinės nuotekos teritorijoje (plotas - 300 m²) dėl planuojamos ūkinės veiklos nesusidarys, veikla bus vykdoma tik uždaroje patalpose su nelaidžia danga, atsparia benzino ir kitų skysčių ardančiajam poveikiui, todėl neigiamo planuojamos ūkinės veiklos poveikio dirvožemiui nebus, dirvožemio tarša ir erozija dėl planuojamos veiklos nenumatoma.

Susidariusios paviršinės (dėl sniego, lietaus ir pan.) nuotekos nuo teritorijos, pastatų stogų ir kitų teritorijos plotų bus tvarkomos vadovaujantis Lietuvos Respublikos aplinkos ministro 2007 m. balandžio 2 d. įsakymu Nr. D1-193 patvirtinto Paviršinių nuotekų tvarkymo reglamento reikalavimais. Dėl lietaus ir kitų kritulių susidaranti netaršios paviršinės nuotekos nuo pastato stogo (plotas - 36 m²) lietvamzdžiais nubėgs ant aplink pastatą esančios betono dangos, iš ten natūraliu nuolydžiu nubėgs į teritorijos krašte esantį plotą su žaliaja danga ir ten infiltruos į gamtinę aplinką. Ten pat subėgs ir infiltruos netaršios paviršinės lietaus nuotekos nuo teritorijos (300 m²).

Vandentiekio ir nuotekų tinklų pastate nėra, gamybinės nuotekos įmonės veikloje nesusidarys. Darbuotojai buitiniams reikmėms naudosis vandentiekiu pagal patalpų nuomos sutartį su UAB „Panevėžio pramonės parkas“ (sutarties 7 straipsnio 7 dalis) (Priedas Nr.2). Įmonės teritorijoje pagal sutartį su UAB „TOI-TOI Lietuva“ bus pastatytas ir aptarnaujamas biotualetas (Priedas Nr.3).

11. Cheminės taršos susidarymas (oro, dirvožemio, vandens teršalų, nuosėdų susidarymas, preliminarus jų kiekis) ir jos prevencija.

Ūkinės veiklos vykdymo metu (technologinio proceso metu) į aplinkos orą teršalai nebus išmetami. Galimas oro taršos poveikis dėl technologinių procesų (metalo pjovimo darbų ir pan.), atsižvelgiant

į nedideles planuojamos ūkinės veiklos apimtis – per metus numatoma sutvarkyti apie 40 ENTP (42 tonas), pasireikš tik lokaliai, darbo aplinkoje, o už teritorijos ribų bus nereikšmingas.

Planuojamos ūkinės veiklos galimo poveikio iš mobilių taršos šaltinių įvertinimas atliktas, remiantis Lietuvos Respublikos aplinkos ministerijos 1998 m. liepos 13 d. įsakymu Nr.125 patvirtinta „Teršiančių medžiagų, išmetamų į atmosferą iš mašinų su vidaus degimo varikliais, vertinimo metodika“.

Planuojama, kad į planuojamos ūkinės veiklos teritoriją per darbo dieną atvyks vidutiniškai 3 lengvieji automobiliai. Priimama, kad teritorijoje ir jos priegose kiekvienas automobilis vidutiniškai nuvažiuos 0,2 km. bei kad automobiliai naudos dyzelinį kurą.

Mobilių taršos šaltinių duomenys pateikti 2 lentelėje.

2 lentelė. *Mobilių taršos šaltinių duomenys.*

Transporto priemonė	Parametras	Vertė
Lengvasis automobilis	Atvykstančių lengvųjų automobilių į PŪV teritoriją skaičius per metus, vnt.	720
	Automobilių per metus nuvažiuotas atstumas PŪV teritorijoje, km	144
	Degalų sąnaudos, l/100 km	10
	Dyzelino tankis, g/cm ³	0,84
	Metines degalų sąnaudos, t.	0,12

Teršalų kiekis iš mobilių taršos šaltinių apskaičiuojamas pagal formulę:

$W(k,i) = m(k,i) \times Q(i) \times K1(k,i) \times K2(k,i) \times K3(k,i)$; kur:

$m(k,i)$ - lyginamasis teršiančios medžiagos “k” kiekis sudegus “i” rūšies degalams (kg/t),

$Q(i)$ - sunaudotas “i” rūšies degalų kiekis (t),

$K1(k,i)$ - koeficientas, įvertinantis mašinos variklio, naudojančio “i” rūšies degalus, darbo sąlygų įtaką teršiančios medžiagos “k” kiekiui,

$K2(k,i)$ - koeficientas, įvertinantis mašinos, kuri naudoja “i” rūšies degalus, amžiaus įtaką teršiančios medžiagos “k” kiekiui,

$K3(k,i)$ - koeficientas, įvertinantis mašinos, naudojančios “i” rūšies degalus, konstrukcijos ypatumų įtaką teršiančios medžiagos “k” kiekiui.

Pagal „Teršiančių medžiagų, išmetamų į atmosferą iš mašinų su vidaus degimo varikliais, vertinimo metodiką“ nustatomi koeficientai.

M - Degalų sąnaudų rodiklis; R - Automobilio amžius (metais).

Lengvieji automobiliai, naudojamas kuras – dyzelinas.

Q=0,12 t; M=1,0 (Miestas, lengvieji automobiliai); R= 3-8 metų; K3 – nėra patobulinimų.

	Lyginamoji tarša, kg/t	K1	K2	K3
CO	130	1	1,28	0,97
CH	40,7	1	1,2	0,978
NO _x	31,3	1	1,3	1,004
SO ₂	1	1	1	1
Dalelės:	4,3	1	1,1	1

Apskaičiuojami teršalų kiekiai išmetami iš mobilių taršos šaltinių. Rezultatai pateikiami 3 lentelėje.

3 lentelė. *Galima teršalų emisija iš mobilių taršos šaltinių per metus (PŪV teritorijoje)*

Teršalai	Teršalų emisija iš mobilių taršos šaltinių, t/metus
CO	0,001
CH	0,0028
NO _x	0,0025

SO2	0,00006
Dalelės:	0,00029
VISO	0,00665

Atsižvelgiant į oro teršalų kiekius, kurie susidarys dėl automobilių judėjimo, daroma išvada, kad oro tarša neturės reikšmingos įtakos aplinkos oro užterštumui Planuojamos ūkinės veiklos vietovėje. Įvertinus, kad artimiausias gyvenamosios paskirties namas nuo planuojamos ūkinės veiklos teritorijos yra nutolęs 0,58 km atstumu, poveikis gyvenamajai aplinkai dėl planuojamos ūkinės veiklos nenumatomas. Gyvenamajai, rekreacinei aplinkai, gyventojų saugai ir sveikatai planuojama veikla neigiamos įtakos neturės.

Planuojama ūkinė veikla bus vykdoma tik uždaroje patalpose su nelaidžia dangą, atsparia benzino ir kitų skysčių ardančiajam poveikiui, todėl neigiamo planuojamos ūkinės veiklos poveikio dirvožemiui nebus, dirvožemio tarša ir erozija dėl planuojamos veiklos nenumatoma.

Iš ENTP pašalintos pavojingos medžiagos bus saugomos specialiai tam skirtose sužymėtose talpose, laikantis visų teisės aktų reikalavimų. Planuojamod ūkinės veiklod metu ENTP, prieš jas toliau apdorojant, bus išrenkamos, kad būtų sumažintas neigiamas poveikis aplinkai. Medžiagos, paženklintos pagal „Pavojingų medžiagų ir preparatų klasifikavimo ir ženklinimo tvarką“ kaip pavojingos, prieš tolesnį apdorojimą iš ENTP bus išimamos pirmiausiai. Pavojingos medžiagos ir dalys bus išimamos ir atskiriamos taip, kad vėliau neužterštų kitų ENTP atliekų. Ardant ENTP dalys bus išrenkamos ir saugomos taip, kad būtų užtikrintas jų tinkamumas pakartotiniam naudojimui ir naudojimui, o ypač perdirbimui.

12. Fizikinės taršos susidarymas (triukšmas, vibracija, šviesa, šiluma, jonizuojančioji ir nejonizuojančioji (elektromagnetinė) spinduliuotė) ir jos prevencija.

Planuojamos ūkinės veiklos metu susidarys fiziniai teršalai – ENTP ardymo ir atskirų ENTP metalinių dalių tvarkymo triukšmas. Gamybos procese bus naudojami tik paprastai rankiniai įrankiai, todėl jų sukeliamas triukšmas bus menkas, jis liks izoliuotas pastato viduje, todėl gyvenamajai aplinkai jokios įtakos neturės. Darbo valandomis planuojamos ūkinės veiklos vietoje kylantis metalo tvarkymo triukšmas bus trumpalaikio pobūdžio. Vakaro ir nakties metu, išėginių ir švenčių dienomis įmonėje veikla nebus vykdoma.

Pagrindiniai triukšmą skleidžiantys šaltiniai bus į nagrinėjamą teritoriją atvažiuojančių darbuotojų, atliekų tvarkytojų automobiliai, ENTP atvežančios transporto priemonės bei pakartotiniam naudojimui tinkamų dalių pirkėjų automobiliai.

Automobilių judėjimas įmonės teritorijoje prognozuojamas neintensyvus. Numatomas darbuotojų skaičius įmonėje - 2 darbuotojai. Į planuojamos ūkinės veiklos teritoriją kasdien planuojamas 2-ių įmonės darbuotojų automobilių atvykimas, kuriais į darba ryte atvyks ir vakare išvyks darbuotojai. Įvertinus atvykstančius ENTP atvežančius automobilius, pirkėjų automobilius ir atliekų tvarkytojų automobilius, planuojama, kad vidutiniškai į įmonės teritoriją atvyks ir išvyks 3 automobiliai per 1 darbo dieną. Artimiausia gyvenamoji aplinka nuo planuojamos ūkinės veiklos vietos nutolusi 580 m., toks automobilių judėjimas įmonės teritorijoje nedarys reikšmingo poveikio triukšmo lygiui artimiausioje gyvenamojoje aplinkoje dėl nedidelės apimties.

4 lentelė. Automobilių judėjimo PŪV teritorijoje skaičiavimas

	Planuojamas įvažiuojančių ir išvažiuojančių automobilių skaičius per 12 mėn, vnt	Planuojamas įvažiuojančių ir išvažiuojančių automobilių skaičius per 1 mėn, vnt	Planuojamas įvažiuojančių ir išvažiuojančių automobilių skaičius per 1 darbo dieną, vnt
Drabuotojų automobiliai	600	50	2,5
ENTP atvežantys automobiliai	40	3,3	0,15
Atliekų tvarkytojų automobiliai	2	0,16	0,01
Pakartotiniam	24	2	0,1

naudojimui tinkamų ENTP dalių pirkėjai			
VISO	666	55,5	2,76

Iš 4 lentelės matome, kad vidutinis į planuojamos ūkinės veiklos teritoriją atvykstančių transporto priemonių skaičius per 1-ą darbo dieną bus 3 lengvieji automobiliai. Tokio automobilių skaičiaus sukeliamas triukšmas gyvenamajai bei bendrai aplinkai ženklesnės įtakos neturės ir neviršys HN 33:2011 pateiktų ribinių dydžių. Planuojamas ūkinė veikla nedarys reikšmingo poveikio triukšmo lygiui artimiausioje gyvenamojoje aplinkoje dėl nedidelės veiklos apimtys.

Kiti fizikiniai teršalai nesusidarys.

13. Biologinės taršos susidarymas (pvz., patogeniniai mikroorganizmai, parazitiniai organizmai) ir jos prevencija.

Biologinės taršos planuojama ūkinė veikla nesukels, biologiniai teršalai nesusidarys.

14. Planuojamos ūkinės veiklos pažeidžiamumo rizika dėl ekstremaliųjų įvykių (pvz., gaisrų, didelių avarių, nelaimių (pvz., potvynių, jūros lygio kilimo, žemės drebėjimų)) ir (arba) susidariusių ekstremaliųjų situacijų, įskaitant tas, kurias gali lemti klimato kaita; ekstremaliųjų įvykių ir ekstremaliųjų situacijų tikimybė ir jų prevencija.

Gaisro ir sprogoimo prevencinės priemonės bus numatytos vadovaujantis Bendrųjų priešgaisrinės saugos taisyklių bei kitų statinio eksploatavimą užtikrinančių teisės aktų reikalavimais.

Numatomos veiklos metu gaisrų ir kitų ekstremaliųjų situacijų (avarijų) tikimybė bus minimali, nes:

- › objekte bus naudojama tik techniškai tvarkinga technologinė įranga;
- › jau dirbantys ir naujai priimami darbuotojai bus apmokomi, darbuotojus supažindinant su naudojama įranga, jos veikimo principais;
- › bus pastoviai vykdoma naudojamos įrangos techninės būklės priežiūra;
- › nuolat bus prižiūrima, kad būtų laikomasi darbų saugos reikalavimų;

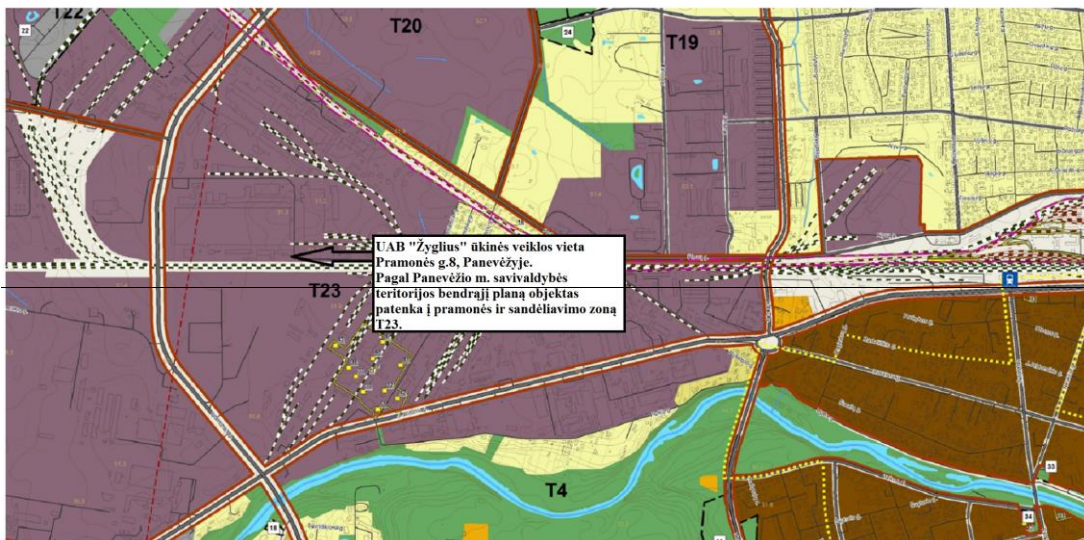
Įmonėje nuolat bus sorbento, skirto išsipyliusioms pavojingoms medžiagoms surinkti, atsargos. Užterštas panaudotas sorbentas bus pridudamas tokių atliekų tvarkytojams.

15. Planuojamos ūkinės veiklos rizika žmonių sveikatai (pvz., dėl vandens ar oro užterštumo).

Artimiausia gyvenamoji aplinka nuo planuojamos ūkinės veiklos vietos nutolusi 580 m. Žmonių sveikatai planuojama veikla neigiamos įtakos neturės.

16. Planuojamos ūkinės veiklos sąveika su kita vykdoma ūkine veikla ir (arba) pagal teisės aktų reikalavimus patvirtinta ūkinės veiklos (pvz., pramonės, žemės ūkio) plėtra gretimose teritorijose (pagal patvirtintus teritorijų planavimo dokumentus).

Nagrinėjamai teritorijai galioja savivaldybės lygmens teritorijų planavimo dokumento – Panevėžio miesto savivaldybės Tarybos sprendimu patvirtinto Panevėžio miesto savivaldybės teritorijos bendrojo plano sprendiniai. Remiantis Panevėžio miesto bendrojo plano žemės naudojimo sprendiniais, nagrinėjama teritorija patenka į pramonės ir sandėliavimo zoną T23.



1 pav. Ištrauka iš Panevėžio m. savivaldybės teritorijos bendrojo plano. Šaltinis: www.panevezys.lt

*17. Veiklos vykdymo terminai ir eiliškumas, numatomas eksploatacijos laikas.
Numatoma objekto veiklos pradžia - 2017 m. II pusmetis.*

III. PLANUOJAMOS ŪKINĖS VEIKLOS VIETA

18. Planuojamos ūkinės veiklos vieta (adresas) pagal administracinius teritorinius vienetus, jų dalis ir gyvenamąsias vietas (apskritis, savivaldybė, seniūnija, miestas, miestelis, kaimas, viensėdis, gatvė); teritorijos, kurioje planuojama ūkinė veikla, žemėlapis su gretimybėmis ne senesnis kaip 3 metų (ortofoto ar kitame žemėlapyje, kitose grafinės informacijos pateikimo priemonėse apibrėžta planuojama teritorija, planų mastelis pasirenkamas atsižvelgiant į planuojamos teritorijos ir teritorijos, kurią planuojama ūkinė veikla gali paveikti, dydžius); informacija apie teisę valdyti, naudoti ar disponuoti planuojamos teritorijos žemės sklypą (privati, savivaldybės ar valstybinė nuosavybė, sutartinė nuoma); žemės sklypo planas, jei parengtas.

UAB „Žyglius“ eksploatuoti netinkamų transporto priemonių (toliau-ENTP) ardymo veikla bus vykdoma adresu Pramonės 8, Panevėžys. Sklypo kadastrinis numeris – 2701/0010:148. Sklype yra 36 m² bendro ploto vieno aukšto pastatas, kuriame bus vykdoma ūkinė veikla, taip pat 2 laikinieji pastatai. Pastato pagrindinė naudojimo paskirtis – pagalbinio ūkio. Nekilnojamo turto registro išrašai pateikiami Priede Nr.4 pastatui ir Priede Nr.5 sklypui. Sklypas ir pastatas priklauso bendrovei „Panevėžio aurida“, ši bendrovė sklypą nuomoja „Panevėžio pramonės parkui“, iš kurio sklypą ir pastatą pagal 2016 m. liepos mėn. 7d. sutartį Nr.20160707 (Priedas Nr.2) įmonė nuomojasi.

19. Planuojamos ūkinės veiklos sklypo ir gretimų žemės sklypų ar teritorijų funkcinis zonavimas ir teritorijos naudojimo reglamentas (pagrindinė žemės naudojimo paskirtis ir būdas (būdai), nustatytos specialiosios žemės naudojimo sąlygos, vyraujančių statinių ar jų grupių paskirtis) pagal patvirtintus teritorijų planavimo dokumentus. Informacija apie vietovės infrastruktūrą, urbanizuotas teritorijas (gyvenamąsias, pramonines, rekreacines, visuomeninės paskirties), esamus statinius ir šių teritorijų ir (ar) statinių atstumus nuo planuojamos ūkinės veiklos vietos (objekto ar sklypo, kai toks suformuotas, ribos).

Pagrindinė žemės sklypo naudojimo paskirtis ir būdas- pramonės ir sandėliavimo. Nustatytų specialiųjų žemės naudojimo sąlygų nėra. Vyraujančių statinių ar jų grupių paskirtis pagal patvirtintus teritorijų planavimo dokumentus – pramonės ir sandėliavimo.

Artimiausia gyvenamoji aplinka nuo planuojamos ūkinės veiklos vietos nutolusi 580m.(Priedas Nr.6).

20. Informacija apie eksploatuojamus ir išžvalgytus žemės gelmių telkinių išteklius (naudingas iškasenas, gėlo ir mineralinio vandens vandenvietes), įskaitant dirvožemį; geologinius procesus ir

reiškinius (pvz., erozija, sufozija, karstas, nuošliaužas), geotopus, kurių duomenys kaupiami GEOLIS (geologijos informacijos sistema) duomenų bazėje (<https://epaslaugos.am.lt/>) Žemės gelmių telkinių išteklių planuojamos ūkinės veiklos teritorijoje nėra.

21. Informacija apie kraštovaizdį, gamtinį karkasą, vietovės reljefą, vadovautis Europos kraštovaizdžio konvencijos, Europos Tarybos ministrų komiteto 2008 m. rekomendacijomis CM/Rec (2008-02-06)3 valstybėms narėms dėl Europos kraštovaizdžio konvencijos įgyvendinimo gairių nuostatomis, Lietuvos kraštovaizdžio politikos krypčių aprašu (<http://www.am.lt/VI/index.php#a/12929>) ir Lietuvos Respublikos kraštovaizdžio erdvinės struktūros įvairovės ir jos tipų identifikavimo studija (http://www.am.lt/VI/article.php?article_id=13398), kurioje vertingiausios estetiniu požiūriu Lietuvos kraštovaizdžio vizualinės struktūros išskirtos studijoje pateiktame Lietuvos kraštovaizdžio vizualinės struktūros žemėlapyje ir pažymėtos indeksais V3H3, V2H3, V3H2, V2H2, V3H1, V1H3, jų vizualinis dominantumas yra a, b, c.

Dėl planuojamos ūkinės veiklos teritorijos kraštovaizdžio, gamtinio karkaso, vietovės reljefo pokyčių nebus.

22. Informacija apie saugomas teritorijas (pvz., draustiniai, parkai ir kt.), įskaitant Europos ekologinio tinklo „Natura 2000“ teritorijas, kurios registruojamos STK (Saugomų teritorijų valstybės kadastras) duomenų bazėje (<http://stk.vstt.lt>) ir šių teritorijų atstumus nuo planuojamos ūkinės veiklos vietos (objekto ar sklypo, kai toks suformuotas, ribos). Priedama Valstybinės saugomų teritorijos tarnybos prie Aplinkos ministerijos Poveikio reikšmingumo „Natura 2000“ teritorijoms išvada, jeigu tokia išvada reikalinga pagal teisės aktų reikalavimus.

Vadovaujantis LR aplinkos ministro 2009 m. balandžio 22 d. įsakymu Nr. D1-210 (Žin., 2009, Nr. 51-2039, 2009, Nr. 135-5903) patvirtintu Vietovių, atitinkančių gamtinių buveinių apsaugai svarbių teritorijų atrankos kriterijus, sąrašu, skirtu pateikti Europos Komisijai, artimiausių Natura 2000 teritorijų, kuriose išskirtos saugomų gamtos vertybių buveinės, nuo PŪV teritorijos nutolusių iki 5 km. spinduliu, nėra.

Nagrinėjamas žemės sklypas nepatenka į saugomas teritorijas ir su jomis nesiriboja. Saugomų gyvūnų, augalų ir grybų rūšių ir jų buveinių sklype nėra.

Artimiausios saugomos teritorijos:

– vietinės reikšmės Sanžilės kraštovaizdžio draustinis, kuris nuo nagrinėjamos teritorijos nutolęs apie 2,5 km vakarų kryptimi;

- valstybinės reikšmės Žaliosios girios botaninis-zoologinis draustinis, nuo nagrinėjamos teritorijos nutolęs apie 7,6 km pietų kryptimi.

Planuojamos ūkinės veiklos teritorija nepatenka ir nesiriboja su Natura 2000 teritorijomis. Valstybinės saugomų teritorijos tarnybos prie Aplinkos ministerijos išvada dėl planuojamos ūkinės veiklos įgyvendinimo poveikio Natura 2000 teritorijoms netikslinga.

23. Informacija apie biotopus – miškus, jų paskirtį ir apsaugos režimą; pievas, pelkes, vandens telkinius ir jų apsaugos zonas, juostas, jūros aplinką ir kt.; biotopų buveinėse esančias saugomas rūšis, jų augavietes ir radavietes, kurių informacija kaupiama SRIS (saugomų rūšių informacinė sistema) duomenų bazėje (<https://epaslaugos.am.lt/>), jų atstumą nuo planuojamos ūkinės veiklos vietos (objekto ar sklypo, kai toks suformuotas, ribos) ir biotopų buferinį pajėgumą (biotopų atsparumo pajėgumas).

Nevėžio upės apsauginė zona nutolusi nuo nagrinėjamo sklypo apie 1 km.

24. Informacija apie jautrias aplinkos apsaugos požiūriu teritorijas – vandens pakrančių zonas, potvynių zonas, karstinį regioną, gėlo ir mineralinio vandens vandenvietes, jų apsaugos zonas ir juostas ir pan.

Jautrių aplinkos apsaugos požiūriu teritorijų planuojamos ūkinės veiklos vietoje nėra.

25. Informacija apie teritorijos taršą praeityje (teritorijos, kuriose jau buvo nesilaikoma projektui taikomų aplinkos kokybės normų), jei tokie duomenys turimi.

Duomenų apie planuojamos ūkinės veiklos teritorijos taršą praeityje neturima.

26. Informacija apie tankiai apgyvendintas teritorijas ir jų atstumą nuo planuojamos ūkinės veiklos

vietos (objekto ar sklypo, kai toks suformuotas, ribos).

Atstumas nuo PŪV vietos iki artimiausios gyvenamosios aplinkos – 580 m.

Atsižvelgiant į planuojamos veiklos pobūdį, planuojama veikla neigiamos įtakos gyvenamajai ir rekreacinei aplinkai neturės.

Ūkinė veikla planuojama Panevėžio mieste, kuriame 2016 m. duomenimis (šaltinis - <http://www.panevezys.lt/lt/gyventojams/miestas-216/gyventojai.html>) gyveno 103,5 tūkst gyventojų.

27. *Informacija apie vietovėje esančias nekilnojamąsias kultūros vertybes, kurios registruotos Kultūros vertybių registre (<http://kvr.kpd.lt/heritage>), ir jų atstumą nuo planuojamos ūkinės veiklos vietos (objekto ar sklypo, kai toks suformuotas, ribos).*

Nekilnojamųjų kultūros vertybių, įtrauktų į valstybės kultūros vertybių registrą, planuojamos ūkinės veiklos sklype nėra. Nuo planuojamos teritorijos ribų arčiausiai esantys kultūros paveldo objektai:

- cukraus fabriko pastatų kompleksas (24621), atstumas iki nagrinėjamo objekto – apie 420 m;

- siaurojo geležinkelio Panevėžyje kompleksas(21932), atstumas iki nagrinėjamo objekto – apie 500 m.

Planuojamos ūkinės veiklos objektas į šių saugomų objektų apsaugos zonas nepatenka. Planuojama ūkinė veikla nedarys neigiamos įtakos esantiems kultūros paveldo objektams.

IV. GALIMO POVEIKIO APLINKAI RŪŠIS IR APIBŪDINIMAS

28. *Galimas reikšmingas poveikis aplinkos veiksniams, atsižvelgiant į dydį ir erdvinį mastą (pvz., geografinę vietovę ir gyventojų, kuriems gali būti daromas poveikis, skaičių); pobūdį (pvz., teigiamas ar neigiamas, tiesioginis ar netiesioginis, sąveikaujantis, trumpalaikis, vidutinės trukmės, ilgalaikis); poveikio intensyvumą ir sudėtingumą (pvz., poveikis intensyvės tik paukščių migracijos metu); poveikio tikimybę (pvz., tikėtinas tik avarijų metu); tikėtiną poveikio pradžią, trukmę, dažnumą ir grįžtamumą (pvz., poveikis bus tik statybos metu, lietaus vandens išleidimas gali padidinti upės vandens debitą, užlieti žuvų nerštavietes, sukelti eroziją, nuošliaužas); bendrą poveikį su kita vykdoma ūkine veikla ir (arba) pagal teisės aktų reikalavimus patvirtinta ūkinės veiklos plėtra gretimose teritorijose (pvz., kelių veiklos rūšių vandens naudojimas iš vieno vandens šaltinio gali sumažinti vandens debitą, sutrikdyti vandens gyvūnijos mitybos grandinę ar visą ekologinę pusiausvyrą, sumažinti ištirpusio vandenyje deguonies kiekį); galimybę veiksmingai sumažinti poveikį:*

UAB "Žyglius" planuojamos veiklos reikšmingas poveikis aplinkai neprognozuojamas.

28.1. *poveikis gyventojams ir visuomenės sveikatai, įskaitant galimą neigiamą poveikį gyvenamajai, rekreacinei, visuomeninei aplinkai, gyventojų saugai ir visuomenės sveikatai dėl fizikinės, cheminės, biologinės taršos (atsižvelgiant į foninį užterštumą) ir kvapų (pvz., vykdant veiklą, susidarys didelis oro teršalų kiekis dėl kuro naudojimo, padidėjusio transporto srauto, gamybos proceso ypatumų, statybų metu ir pan.); galimą poveikį vietos darbo rinkai ir vietovės gyventojų demografijai;*

Planuojamos veiklos neigiamas poveikis gyvenamajai, rekreacinei, visuomeninei aplinkai, gyventojų saugai ir visuomenės sveikatai, vietos darbo rinkai ir vietovės gyventojų demografijai neprognozuojamas.

28.2. *poveikis biologinei įvairovei, įskaitant galimą poveikį natūralioms buveinėms dėl jų užstatymo ar suskaidymo, hidrologinio režimo pokyčio, želdinių sunaikinimo ir pan.; galimas natūralių buveinių tipų plotų sumažėjimas, saugomų rūšių, jų augaviečių ir radaviečių išnykimas ar pažeidimas, galimas neigiamas poveikis gyvūnų maitinimuisi, migracijai, veisimuisi ar žiemojimui;*
UAB "Žyglius" planuojamos veiklos poveikis biologinei aplinkai neprognozuojamas.

28.3. *poveikis žemei ir dirvožemiui, pavyzdžiui, dėl numatomų didelės apimties žemės darbų (pvz., kalvų nukasimas, vandens telkinių gilinimas ar upių vagų tiesinimas); gausaus gamtos išteklių naudojimo; pagrindinės tikslinės žemės paskirties pakeitimo;*

UAB "Žyglius" planuojamos veiklos poveikis žemei ir dirvožemiui neprognozuojamas

28.4. *poveikis vandeniui, pakrančių zonoms, jūrų aplinkai (pvz., paviršinio ir požeminio vandens*

kokybei, hidrologiniam režimui, žvejybai, navigacijai, rekreacijai);

Planuojamos veiklos poveikis vandeniui, pakrančių zonoms, jūrų aplinkai aplinkai neprognozuojamas.

28.5. poveikis orui ir vietovės meteorologinėms sąlygoms (pvz., aplinkos oro kokybei, mikroklimatui);

Planuojamos veiklos poveikis orui ir vietovės meteorologinėms sąlygoms neprognozuojamas.

28.6. poveikis kraštovaizdžiui, pasižyminčiam estetinėmis, nekilnojamosiomis kultūros ar kitomis vertybėmis, rekreaciniais ištekliais, ypač vizualinis, įskaitant poveikį dėl reljefo formų keitimo (pažeminimas, paaukštinimas, lyginimas);

UAB "Žyglius" planuojamos veiklos poveikis kraštovaizdžiui neprognozuojamas.

28.7. poveikis materialinėms vertybėms (pvz., nekilnojamojo turto (žemės, statinių) paėmimas, poveikis statiniams dėl veiklos sukeliama triukšmo, vibracijos, numatomi apribojimai nekilnojamajam turtui);

UAB "Žyglius" planuojamos veiklos poveikis materialinėms vertybėms neprognozuojamas.

28.8. poveikis kultūros paveldui, (pvz., dėl veiklos sukeliama triukšmo, vibracijos, šviesos, šilumos, spinduliuotės).

UAB "Žyglius" planuojamos veiklos poveikis kultūros paveldui neprognozuojamas

29. Galimas reikšmingas poveikis 28 punkte nurodytų veiksnių sąveikai.

Planuojamos veiklos poveikis 28 punkte nurodytų veiksnių sąveikai neprognozuojamas.

30. Galimas reikšmingas poveikis 28 punkte nurodytiems veiksniams, kurį lemia planuojamos ūkinės veiklos pažeidžiamumo rizika dėl ekstremaliųjų įvykių (pvz., didelių avarijų) ir (arba) ekstremaliųjų situacijų (nelaimių).

UAB "Žyglius" planuojamos veiklos poveikis 28 punkte nurodytiems veiksniams, kurį lemia planuojamos ūkinės veiklos pažeidžiamumo rizika dėl ekstremaliųjų įvykių ir/ar ekstremaliųjų situacijų neprognozuojamas

31. Galimas reikšmingas tarpvalstybinis poveikis.

Tarpvalstybinio poveikio planuojama ūkinė veikla neturės.

32. Planuojamos ūkinės veiklos charakteristikos ir (arba) priemonės, kurių numatoma imtis siekiant išvengti bet kokio reikšmingo neigiamo poveikio arba užkirsti

Planuojamos ūkinės veiklos metu reikšmingų neigiamo poveikio aplinkai aspektų neprognozuojama. Visa ENTP ardymo ir atliekų laikino laikymo veikla bus vykdoma uždaroje patalpose, padengtose nelaidžia danga, atsparia benzino ir kitų skysčių ardančiajam poveikiui. Teritorija, kurioje bus laikomos darbuotojų automobiliai bei per kurią bus atvežamos arba atvažiuos ENTP, padengta vandeniui nelaidžia betono danga.

Pavojingais skysčiais užterštos išmontuotos dalys bus laikomos sandariose talpose. Atskirose sandariose talpose bus laikomi pavojingi skysčiai.

Įmonėje bus įrengtos talpos su universaliais sorbentais, kurie bus nedelsiant panaudojami pavojingiems skysčiams ištekėjus jų plitimui lokalizuoti. Panaudoti sorbentai ir užterštas gruntas bus tvarkingai surenkami ir laikomi pavojingų atliekų laikymo zonoje iki perdavimo tokias atliekas tvarkančioms įmonėms.