



Originalas paš
siunčiamas nebu

VALSTYBINĖ SAUGOMŲ TERITORIJŲ TARNYBA PRIE APLINKOS MINISTERIJOS

Valstybės biudžetinė įstaiga, Antakalnio g. 25, LT-10312 Vilnius,
tel. (8 5) 272 3284, faks. (8 5) 272 2572, el. p. vsstt@vsst.lt <http://www.vsst.lt>
Duomenys kaupiami ir saugomi Juridinių asmenų registre, kodas 188724381

UAB „Ademo grupė“
Viršuliškių g. 34,
LT-05132 Vilnius

2016-09-05
į 2016-08-16

Nr. (4)-V3-1352(7.21)
Nr. V4-1843

DĖL PLANUOJAMOS ŪKINĖS VEIKLOS ĮGYVENDINIMO POVEIKIO ĮSTEIGTOMS AR POTENCIALIOMS „NATURA 2000“ TERITORIJOMS REIKŠMINGUMO IŠVADOS

Planuojamos ūkinės veiklos pavadinimas: Nuotekų valymo įrenginių statyba Jašiūnuose.

Planuojamos ūkinės veiklos organizatorius (užsakovas): UAB „Tvarkyba“, Vilniaus g. 3, LT-17102 Šalčininkai, tel.: +370 (676) 25828, el. paštas: tvarkyba@gmail.com

Planuojamos ūkinės veiklos poveikio aplinkai vertinimo dokumentų rengėjas: UAB „Ademo grupė“, Viršuliškių g. 34, Vilnius, LT-05132, tel. (8 5) 210 74 88, 210 74 87, el. paštas info@adem.lt

Įsteigtų ar potencialių „Natura 2000“ teritorijų, kurioms galimas poveikis buvo nagrinėtas, pavadinimai bei jų pagrindinės vertybės:

Merkio upė (kodas LTVAR0011) – buveinių apsaugai svarbi teritorija (toliau – BAST), kurioje saugomos Europos bendrijos svarbos buveinės ir rūšys: 3260, Upių sraunumos su kurklių bendrijomis; didysis auksinukas; kartuolė; mažoji nėgė; paprastasis kirtiklis; paprastasis kūjagalvis; pleištinė skėtė; ūdra.

Trumpas planuojamos ūkinės veiklos aprašymas:

Numatoma miestelyje esamos valyklos teritorijoje pastatyti naujus nuotekų valymo įrenginius (projektinis našumas Q_{vid} –100 m³/d, Q_{max} –162 m³/d.) bei rekonstruoti esamą valytų nuotekų išleidimo. Šiuo metu išleidžiamų valytų nuotekų kiekis – apie 95 m³/d., nuotekų išvalymo efektyvumas–33 %.

Nuotekoms valyti numatoma panaudoti šias technologijas: parengtinis nuotekų valymas bei biologinis nuotekų valymas naudojant veiklųjį dumblą. Parengtinio valymo įrenginiai bus sudaryti iš grotų ir aeruojamos smėliagaudės. Jie bus statomi technologiniame-gamybiniame pastate, kur bus įrengta mechaninė vėdinimo sistema. Biologinio valymo įrenginius dažniausiai sudaro dvi lygiagrečios vienodo našumo technologinės linijos. Įrenginių konstrukcija turi užtikrinti, kad juose nesikauptų putos, sąnašos ar pluta. Kiekvienoje atskiroje technologinėje linijoje šalinami iš nuotekų organiniai teršalai (BDS), bendras azotas ir bendras fosforas. Procesas pagrįstas skendinčio veikliojo dumblo sistema. Visos talpos ir rezervuarai, pagal technologiją esantys lauke, numatoma, kad bus uždengti. Perteklinis dumblas, prieš išvežant jį iš nuotekų valyklos, turi būti stabilizuotas. Stabilizuotas ir sutankintas perteklinis dumblas periodiškai bus išvežamas į Šalčininkų miesto nuotekų valymo įrenginius tolimesniam apdorojimui. Iš valyklos išleidžiamų valytų nuotekų debitas bus matuojamas nuotekų debito matavimo įrenginiais. Šalia debito matavimo mazgo numatomas šulinyš valytų nuotekų mėginių paėmimui.

Nuotekas, po biologinio valymo išvalytas iki nustatytų Nuotekų tvarkymo reglamento reikalavimų nuotekoms, planuojama išleisti esamu išleistuvu į Merkio upę.

Esama nuotekų išleidimo linija (apie 50 m ilgio, 250 mm diametro) patenka į BAST Merkio upę. Esama valytų nuotekų išleidimo linija prastos būklės, vietomis vamzdynas yra įtrūkęs, todėl vyksta nuotekų infiltracija į gruntą. Nuotekų valyklos statybų metu numatoma, kad toje pačioje valytų nuotekų išleidimo linijos vietoje bus įrengta tokio paties diametro bei tokiam pat gylyje

nauja valytų nuotekų išleidimo linija. Siekiant nedaryti neigiamo poveikio aplinkai,; numatoma, kad nuotekų išleidimo trasa bus klojama naudojant betranšėjines trasų klojimo technologijas, prisilaikant bendrųjų aplinkosauginių reikalavimų bei priemonių neigiamo poveikio aplinkai prevencijai vykdyti.

Veiklos elementai, galintys sukelti reikšmingą poveikį įsteigtoms ar potencialioms „Natura 2000“ teritorijoms: Nėra. Naujų nuotekų valymo įrenginių statyba planuojama esamos nuotekų valyklos teritorijoje; nuotekas, išvalytas iki teisės aktais nustatytų reikalavimų normų, išleidžiant į esamą rekonstruojamą nuotekų išleistuvą Merkio upėje. Rekonstruojant nuotekų liniją, nauja nuotekų išleidimo linija bus klojama naudojant betranšėjines trasų klojimo technologijas, prisilaikant bendrųjų aplinkosauginių reikalavimų bei priemonių neigiamo poveikio aplinkai prevencijai vykdyti.

Išvada: Planuojamos ūkinės veiklos įgyvendinimas negali daryti reikšmingo neigiamo poveikio „Natura 2000“ teritorijoms ir šiuo atžvilgiu neprivaloma atlikti planuojamos ūkinės veiklos poveikio aplinkai vertinimo.

Direktorius



Albertas Stanislovaitis

Planų, programų ir planuojamos ūkinės veiklos
įgyvendinimo poveikio įsteigtoms ar potencialioms
„Natura 2000“ teritorijoms reikšmingumo nustatymo
tvarkos aprašo
3 priedas

Planuojamos ūkinės veiklos įgyvendinimo poveikio įsteigtoms ar potencialioms „Natura 2000“ teritorijoms reikšmingumo nustatymo forma

Bendroji dalis:

Planuojamos ūkinės veiklos organizatorius (užsakovas): UAB „Tvarkyba“, Vilniaus g. 3, LT-17102 Šalčininkai, tel.: +370 (676) 25828, el. paštas: tvarkyba@gmail.com

Planuojamos ūkinės veiklos poveikio aplinkai vertinimo dokumentų rengėjas: UAB „Ademo grupė“, Viršuliškių skg. 34, Vilnius, LT-05132, tel. (8 5) 210 74 88, 210 74 87, el.paštas info@adem.lt

Planuojamos ūkinės veiklos pavadinimas ir trumpas apibūdinimas (įskaitant numatomas technologijas ir pajėgumus bei priemones neigiamo poveikio aplinkai prevencijai vykdyti, poveikiui sumažinti ar kompensuoti): Planuojamos ūkinės veiklos pavadinimas: „Nuotekų valymo įrenginių statyba Jašiūnuose“. Projekto įgyvendinimo metu numatoma esamos valyklos teritorijoje pastatyti naujus nuotekų valymo įrenginius bei rekonstruoti esamą valytų nuotekų išleidimo linija. Nauji nuotekų valymo įrenginiai užtikrins nepertraukiamą ir stabilų nuotekų valymo procesą, nuotekos bus išvalomos iki reikalaujamų aplinkosauginių parametru. Projektinis nuotekų valymo įrenginių našumas $Q_{vid} - 100 \text{ m}^3/\text{d}$, $Q_{max} - 162 \text{ m}^3/\text{d}$.

Nuotekoms valyti numatoma panaudoti šias technologijas: parengtinis nuotekų valymas bei biologinis nuotekų valymas naudojant veiklų dumblą. Parengtinio valymo įrenginiai bus sudaryti iš gročių ir aeruojamos smėliagaudės. Jie bus statomi technologiniame-gamybiniame pastate, kur bus įrengta mechaninė vėdinimo sistema. Biologinio valymo įrenginius dažniausiai sudaro dvi lygiagrečios vienodo našumo technologinės linijos. Įrenginių konstrukcija turi užtikrinti, kad juose nesikaupytų putos, sąnašos ar pluta. Kiekvienoje atskiroje technologinėje linijoje šalinami iš nuotekų organiniai teršalai (BDS), bendras azotas ir bendras fosforas. Procesas pagrįstas skendinčio veikliojo dumblo sistema. Visos talpos ir rezervuarai, pagal technologiją esantys lauke, numatoma, kad bus uždengti. Perteklinis dumblas, prieš išvežant jį iš nuotekų valyklos, turi būti stabilizuotas. Numatoma, kad dumblo stabilizavimui bus įrengiamas aerobinis dumblo stabilizatorius. Stabilizuotas ir sutankintas perteklinis dumblas periodiškai bus išvežamas į Šalčininkų miesto nuotekų valymo įrenginius tolimesniam apdorojimui. Iš valyklos išleidžiamų valytų nuotekų debitas bus matuojamas nuotekų debito matavimo įrenginiais. Šalia debito matavimo mazgo numatomas šulinys valytų nuotekų mėginių paėmimui. Visi debito matavimo prietaisai bus Lietuvoje užregistruoti kaip tinkami komerciniai apskaitai. Po biologinio valymo valytos nuotekos, kaip ir dabar, išleistu bus išleidžiamos į Merkio upę.

Jašiūnų miestelyje pagal paskirtį yra eksploatuojami senieji nuotekų valymo įrenginiai, esantys priemiestinėje teritorijoje Popierinės gatvėje. Nuotekų valymo įrenginių hidraulinis našumas - $1095 \text{ m}^3/\text{d}$, nuotekų išvalymo efektyvumas – 33 %, išleidžiamų valytų nuotekų kiekis – apie $95 \text{ m}^3/\text{d}$ arba $36.660 \text{ m}^3/\text{metus}$. Nuotekų valyklos teritorijoje įrengta: pagalbinis-pastatas, nuotekų tinklai, pirminis nusodintuvas, nuotekų paskirstymo šulinys, keturi biotvenkiniai, trys dumblo aikštelės ir privažiavimo kelias. Dabartinė visų nuotekų valyklos elementų būklė yra gana prasta, visiškai susidėvėjusi. Esama nuotekų išleidimo linija apie 50 m ilgio, diametras 250 mm patenka į europinę biologinę svarbą turinčių buveinių apsaugai (BAST) svarbiu „Natura 2000“ teritoriju ribas t.y. į Merkio upės ribas. Valytų nuotekų išleidimo linijos būklė gana prasta, vietomis vamzdynas yra sutrūkęs, todėl vyksta nuotekų infiltracija į gruntą. Siekiant, kad visos valytos nuotekos tekėtų į Merkio upę būtina atlikti esamos valytų nuotekų išleidimo linijos rekonstrukciją. Projekto įgyvendinimo metu numatoma, kad toje pačioje valytų nuotekų išleidimo linijos vietoje, bus įrengta tokio paties diametro bei tokiam pat gylyje nauja nuotekų išleidimo linija. Siekiant nedaryti neigiamo poveikio aplinkai bei

„Natura 2000“ teritorijai numatoma, kad nuotekų išleidimo trasa bus klojama naudojant betranšėjines trasa klojimo technologijas. Valytų nuotekų išleidimo trastos statybos darbai bus atliekami vadovaujantis LR patvirtintais aplinkosaugos reikalavimais. Išleistuvo trastos įengimo vietoje, kuri patenka į „Natura“ 2000 teritorijų ribas, nebus sandėliuojamos įvairios statybinės medžiagos bei atliekos. Mechanizmai ir statybai skirtos mašinos nebus laikomos „Natura 2000“ teritorijoje. Degalai ir tepalai bus saugomi specialiai įrengtose nuotekų valyklos teritorijos aikštelėse. Mechanizmai ir mašinos degalais ir tepalais pildomos bus tik šiose aikštelėse. Baigus dienos darbus naudojama įranga ir mechanizmai neliks darbo vietoje. Nakčiai bei nedarbo dienomis visa įranga ir mechanizmai bus sustatomi tam skirtoje aikštelėje.

Įsteigtų ar potencialių „Natura 2000“ teritorijų, kurioms galimas poveikis nagrinėjamas, pavadinimai, plotai (ha) ir randami Europos Bendrijos svarbos natūralių buveinių tipai ir (arba) rūšys (ženklų (*) pažymimos prioritėtinės Europos Bendrijos svarbos natūralios buveinės ir rūšys). Taip pat informacija apie teritorijose vykdytus saugomų vertybių tyrimus ir monitoringą bei jų duomenų analizę (netaikoma statinių projektams, kurie derinami vadovaujantis Statybų įstatymo [9], [14], [15] nuostatomis): Jašiūnų miestelio nuotekų valyklos teritorijoje nėra saugomų teritorijų, tame tarpe nėra nustatytų europinę biologinę svarbą turinčių buveinių ar paukščių apsaugai svarbių „Natura 2000“ teritorijų, tačiau rekonstruojamas valytų nuotekų išleistuvas ir žemiau išleistuvo patenka į europinę biologinę svarbą turinčių buveinių apsaugai (BAST) svarbių „Natura 2000“ teritorijų ribas t.y. į Merkio upės ribas. Beveik visa Merkio upė yra paskelbta ichtiologiniu draustiniu. Merkio ichtiologiniame draustinyje aptinkamos 28 rūšių žuvys ir nėgės (Merkyje – 26), iš kurių 7 yra „Natura 2000“ rūšys, 6 rūšys saugomos Berno konvencijos, 3 rūšys globojamos LR Aplinkos ministerijos. Iš viso 11 saugomų tik ichtiofaunos rūšių. Labiausiai draustinyje paplitę margieji upėtakiai ir kūjagalviai, taip pat gana dažnai sutinkama raišių, šlyžių, t. y. draustinyje labiausiai paplitusios šaltam, švaram vandeniui pirmenybę teikiančios žuvys.

BAST teritorija:

Merkio upė, plotas 2224 ha, identifikacinis kodas: 1000000000021, ES kodas LTVAR0011. Europos svarbos natūralios buveinės rūšys: 3260, Upių sraunumos su kurklių bendrijomis, Didysis auksinukas, Kartuolė, Mažoji nėgė, Paprastasis kirtiklis, Paprastasis kūjagalvis, Pleištinė skėtė, Ūdra
Kiti vykstantys ar patvirtinti planuojamos ūkinės veiklos projektai įsteigtose ar potencialiose „Natura 2000“ teritorijose: Duomenų apie įsteigtose ar potencialiose „Natura 2000“ teritorijose vykdomus ar patvirtintus kitus ūkinės veiklos projektus nėra. Pažymėtina, kad planuojama ūkinė veikla – Jašiūnų miestelio nuotekų valyklos statyba bus atliekama esamoje nuotekų valyklos teritorijoje. Jokių inžinerinių tinklų, įrengimų ir konstrukcijų statyti ar rekonstruoti už esamos nuotekų valyklos teritorijos nenumatoma, išskyrus valytų nuotekų išleistuvo rekonstrukcija. Siekiant nedaryti neigiamo poveikio (BAST) svarbių „Natura 2000“ teritorijai Merkio upei numatoma, kad nuotekų išleidimo linija bus klojama naudojant betranšėjines trasa klojimo technologijas.

Veiklos analizė			
A dalis		B dalis	
Veiklos elementai	Pastabos	Atskirų veiklos aspektų poveikio reikšmingumas (reikšmingas/ nereikšmingas/ nežinomas)	Pastabos
Individualūs planuojamos ūkinės veiklos elementai (pavieniui ar kartu su kitomis planuojamomis ūkinėmis veiklomis) ar jų kombinacijos, kurie gali daryti poveikį įsteigtoms ar potencialioms „Natura 2000“ teritorijoms: • dabartinis žemės naudojimo pobūdis: <u>esama nuotekų valykla</u>			

- statybų mastas (dydis): Esamos Jašiūnų nuotekų valyklos teritorijoje pastatyti naujus nuotekų valymo įrenginius, kurių našumas 100 m³/d.
- žemės paėmimo poreikis, teritorijos dydis (ha), kur numatoma keisti pagrindinę žemės tikslinę paskirtį, nurodant, iš kokios paskirties į kokią: žemės paskirtis nebus keičiama.
- atstumas nuo įsteigtų ar potencialių „Natura 2000“ teritorijų arba pagrindinių teritorijų vertybių: Esamos Jašiūnų nuotekų valyklos teritorijos ribos ribojasi su Merkio upės (BAST) ribomis, o nuotekų išleistuvas patenka į Merkio upės ribas
identifikacinis kodas: 100000000021, ES kodas LTVAR0011.
- resursų poreikiai (dideli energijos ar gamtos išteklių poreikiai): Nauji nuotekų valymo įrenginiai bus pajungiami prie esamų elektros energijos tinklų. Gamtos išteklių nebus naudojami.
- emisijos (į žemę, vandenį, orą), įskaitant triukšmą: įgyvendinti ūkinės veiklos pakeitimai nesąlygos reikšmingo aplinkos oro taršos padidėjimo. Numatoma, kad vykdant statybos darbus triukšmo lygis padidės, tačiau reikšmingo poveikio aplinkai nedarys, nes triukšmas padidės tik vykdomų darbų zonoje ir tik laikinai. Nuotekos išvalytos iki normatyviniais dokumentais nustatytų rodiklių bus išleidžiamos į Merkio upę. Nuotekų valyklos technologiniai ir techniniai parametrai apskaičiuojami įvertinus planuojamų išleisti nuotekų poveikį priimtuvui ir nustačius priimtinas taršos apkrovas. Apskaičiuojant leistinus nuotekų išleidimo parametrus vadovautasi Lietuvos Respublikos aplinkos ministro 2006 m. gegužės 17 d. Nr. D1-236 „Nuotekų tvarkymo reglamentas“. Pagal atliktus skaičiavimus valytų nuotekų priimtuvui, kuomet dar neviršijamas neigiamas poveikis Merkio upei, teršalų koncentracijos valytose nuotekose neturėtų viršyti sekančių reikšmių: $BDS_7 = 93,3 \text{ mgO}_2/\text{l}$; $N_{\text{bendras}} = 677 \text{ mg/l}$; $P_{\text{bendras}} = 31,5 \text{ mg/l}$ (vidutinės metinės didžiausios leistinos koncentracijos (DLK): $BDS_7 = 23 \text{ mgO}_2/\text{l}$, $N_b = 20-40 \text{ mg/l}$, $P_b = 2-10 \text{ mg/l}$). Taigi, numatoma naudoti nuotekų valymo technologija užtikrins, kad metinės teršalų koncentracijos bus ženkliai mažesnės nei maksimalios leistinos koncentracijos.

- įgyvendinimo (statybos) metu susidarysiantis didelis atliekų kiekis (nurodyti kategoriją): nuotekų valyklos statybų metu susidarys tik nepavojingos mišrios statybinės atliekos. Statybinės atliekos bus tvarkomos remiantis Lietuvos respublikos aplinkos ministro 2006 m. gruodžio 29 d. įsakymu Nr. D1-637 „Statybinių atliekų tvarkymo taisyklės“. Atliekų tvarkymo planas bus rengiamas techninio projektavimo etapo metu, atliekos privalės būti tvarkomos vadovaujantis minėtomis Atliekų tvarkymo taisyklėmis, klasifikuojant jas pagal pobūdį ir numatant atitinkamus jų tvarkymo būdus.
- eksploatacijos metu susidarysiantis didelis atliekų kiekis (nurodyti kategoriją): Biologinio valymo nuotekų valymo įrenginių eksploatacijos metu susidarysiančios nepavojingos atliekos: nešmenys, smėlis ir perteklinis dumblas. Manoma, kad grotose bus sulaikoma apie 0,011 m³ per dieną arba 8,8 kg/d nešmenų (Q9, 19 08 01). Smėliagaudėse nusėdęs smėlis (Q9, 19 08 09), bus sulaikoma apie 0,016 m³ arba 24 kg per dieną smėlio. Surinkti nešmenys ir smėlis kraunami į uždarus konteinerius ir perduodami atliekų tvarkymo įmonėms ir tvarkomos vadovaujantis atliekų prevencijos ir tvarkymo prioritetų eiliškumu, nustatytu atliekų tvarkymą reglamentuojančiuose teisės aktuose. Bei susidarysiančio perteklinio dumblo kiekis – apie 18 t/metus (Q9, 19 08 12). Numatoma, kad sutankinto dumblo susidarys apie 1,7 m³/d. Numatoma, kad stabilizuotas dumblas bus išvežamas specialiu autotransportu ir perduodamas tolimesniam apdorojimui į Šalčininkų miesto nuotekų valymo įrenginius.
- uždarymo (veiklos nutraukimo) metu susidarysiantis didelis atliekų kiekis (nurodant kategoriją): nutraukus veiklą nesusidarytų didelis atliekų kiekis.
- numatomi didelės apimties žemės kasybos darbai: nenumatomi didelės apimties kasybos darbai.
- transportavimo poreikiai: statybų metu statybinės medžiagos bus atvežamos sunkvežimiais, stabilizuotas dumblas bus išvežamas specialiu autotransportu - transporto poreikiai nėra dideli.
- numatomi fiziniai aplinkos pokyčiai: žymių fizinių aplinkos pokyčių nenumatoma.
- statybos, eksploataavimo, uždarymo trukmė: šiuo metu dar nepradėti techninio projektavimo darbai, todėl manoma, kad statybos darbai galėtų būti pradėti 2018 m. Numatomas eksploatacijos laikas statiniams – 30 metų, technologinei įrangai, elektros instaliacijai ir valdymo sistemoms – 15 metų.

• kiti elementai ar jų kombinacijos (planuojamos ūkinės veiklos organizatoriaus (užsakovo) ar dokumentų rengėjo nuožiūra): <u>nėra.</u>		
---	--	--

Veiklos sąlygojamų teritorijų pokyčių analizė			
A dalis		B dalis	
Teritorijų pokyčiai	Pastabos	Teritorijų pokyčių reikšmingumo įvertinimas (nereikšmingas/ mažai reikšmingas/ reikšmingas)	Pastabos
<p>Tikėtini teritorijų pokyčiai, jų priežastys ir juos sukeliančios veiklos rūšys:</p> <ul style="list-style-type: none"> • natūralių buveinių tipų ploto ir (arba) rūšių buveinių ploto sumažėjimas: <u>natūralių buveinių tipų plotas ir (arba) rūšių buveinių plotas nesumažės.</u> • didelis rūšių trikdymas: <u>didelio rūšių trikdymo nebus, tikėtinas tik trumpalaikis gyvūnų trikdymas dėl statybu darbų metu keliamo triukšmo.</u> • natūralių buveinių ar rūšių užimtų plotų suskaidymas: <u>natūralių buveinių ar rūšių užimti plotai suskaidyti nebus.</u> • rūšių ar populiacijų tankumo sumažėjimas: <u>rūšių ar populiacijų tankumas nesumažės.</u> • invazinių rūšių išplitimas: <u>invazinių rūšių išplitimo nenumatoma.</u> • medžiojamųjų gyvūnų ir verslinę reikšmę turinčių žuvų rūšių išteklių kitimas: <u>medžiojamųjų gyvūnų ir verslinę reikšmę turinčių žuvų rūšių išteklių pokyčių nebus.</u> • gyvūnų maitinimosi, migracijos, veisimosi ar žiemojimo vietų suardymas: <u>gyvūnų maitinimosi, migracijos, veisimosi ar žiemojimo vietos suardytos nebus, valytų nuotekų išleistuvo rekonstrukcijos/statybos darbai nebus atliekami žuvų neršto metu.</u> • hidrologinio režimo pokyčiai, įskaitant vandens cheminių ir fizinių savybių kaitą, eutrofikacijos padidėjimą, daugiamečių bei metinių vandens lygio svyravimų apimtį bei periodiškumo pokyčius: <u>hidrologinio režimo pokyčių nenumatoma.</u> • žemės naudmenų struktūros ir vyraujančių žemės ūkio kultūrų pokyčiai, miško kirtimai (pagal plotą ir iškertamos medienos tūris), sausinamos žemės plotas (ha): <u>nebus jokių žemės naudmenų struktūrų ir vyraujančių žemės ūkio kultūrų pokyčių, miško kirtimai žemės plotų sausinimas nebus vykdomas.</u> • gruntinio vandens slūgsojimo gylio pakeitimai, reljefo pakeitimai: <u>gruntinio vandens slūgsojimo gylis nepasikeis, reljefas keičiamas nebus.</u> • eolinių procesų pasikeitimas, erozijos suaktyvėjimas: <u>eolinių procesų ir erozijos suaktyvėjimo nebus.</u> • kiti pokyčiai (organizatoriaus nuožiūra): <u>nėra.</u> 			

Pastaba: planuojamos ūkinės veiklos organizatorius (užsakovas) ar poveikio aplinkai vertinimo dokumentų rengėjas pateikia ir žemės sklypo planą (M 1:10 000) bei topografinį apylinkių žemėlapij (M 1:50 000), kuriuose pažymimas planuojamas objektas.

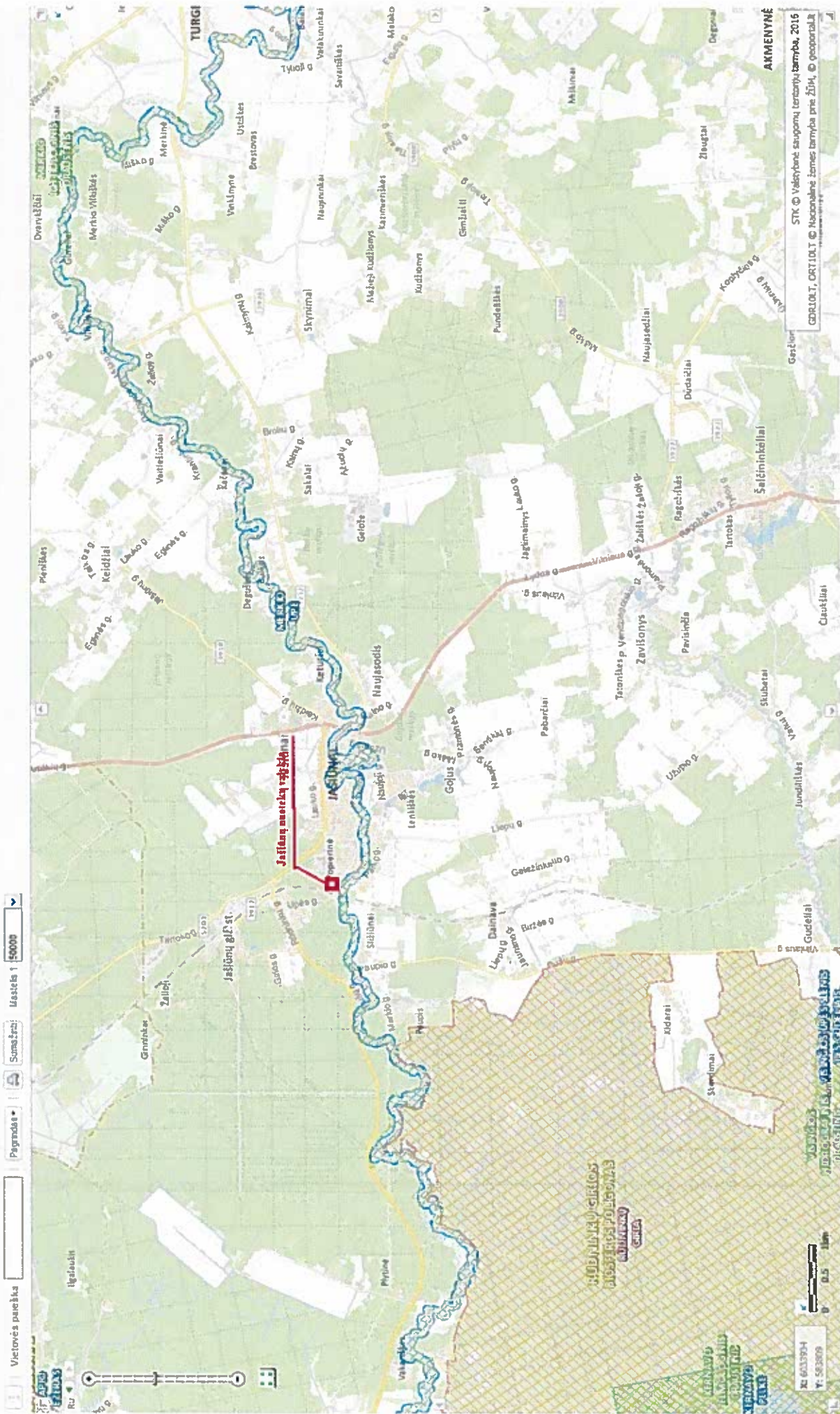
Jašiūnų miestelio nuotekų valyklos žemės sklypo nuosavybės dokumentai bei žemės sklypo planas šiuo metu yra rengiami. Pridedamas Nacionalinės žemės tarnybos prie žemės ūkio ministerijos Šalčininkų skyriaus 2016-07-28 sutikimas Nr. SUVA-3587-(8.53-43) „Tiesti susisieki-

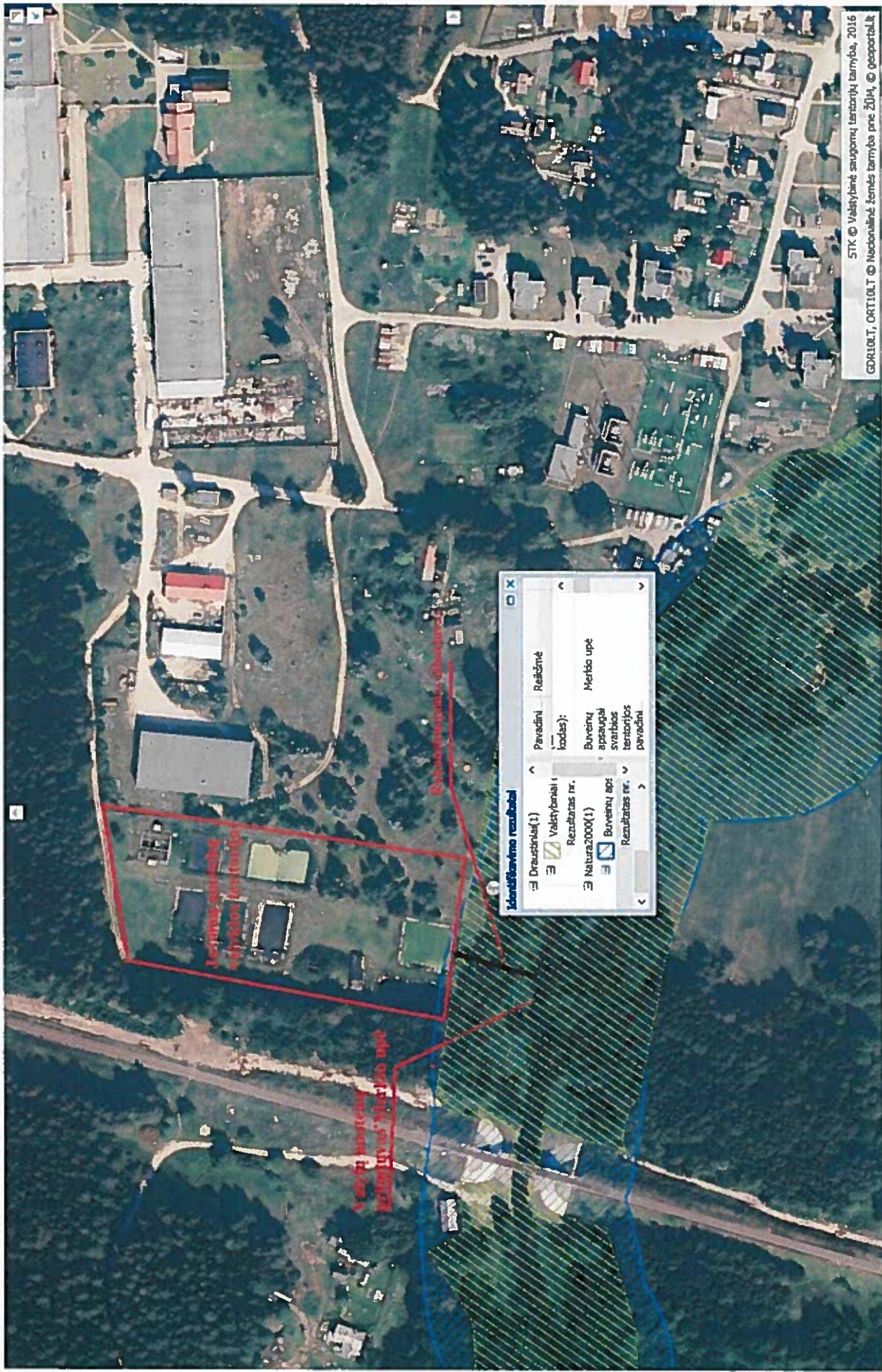
komunikacijas, inžinerinius tinklus bei statyti jiems funkcionuoti būtinus statinius valstybinėje žemėje, kurioje nesuformuoti žemės sklypai“ neprieštarauja dėl nuotekų valymo įrenginių Popierinės gatvėje, Jašiūnų mstl., Šalčininkų rajone rekonstrukcijos ir statybos darbų vykdymo pagal pateiktą schemą M1:1000 valstybinėje žemėje, kurioje nesuformuoti žemės sklypai.

Informaciją, reikalingą planuojamos ūkinės veiklos įgyvendinimo poveikio įsteigtoms ar potencialioms „Natura 2000“ teritorijoms reikšmingumui nustatyti, pateikė (pavadinimas arba vardas, pavardė, adresas, telefonas, faksas, elektroninis paštas, data): UAB „Ademo grupė“, Savanorių pr. 109, LT 44208 Kaunas Lietuva, tel. +370 652 44990, el.paštas erika.kazlauskaitė@adem.lt, 2016-08-12. Rengė: projekto specialistė Erika Kazlauskaitė.

Planuojamos ūkinės veiklos įgyvendinimo poveikio įsteigtoms ar potencialioms „Natura 2000“ teritorijoms reikšmingumą nustatė: (pareigos, vardas, pavardė, parašas, data): _____

PRIEDAS
Planuojamos ūkinės veiklos padėtis saugomų teritorijų atžvilgiu (šaltinis: <http://stk.vstt.lt> „Lietuvos saugomos teritorijos“ fragmentas)





Identifikavimo rezultatai

Druskušiai (1)	Pavadinimai	Reikšmė
<input checked="" type="checkbox"/>	Valstybiniai rezultatas nr.	Reikšmė
<input checked="" type="checkbox"/>	Natura2000(1)	Merbio upė
<input type="checkbox"/>	Buvenų aptvartijos teritorijos pavadinimai	