

Prieš pradėdant ūkinę veiklą veiklos vykdytojas organizuos senų pamatų ir pastatų nugriovimą. Tinkamos statybinės atliekos bus smulkinamos mobilia įranga vietoje, o netinkamos – išvežamos. Pagrindinės mašinos, kurios sukels triukšmą bus ekskavatorius su hidraulinėmis žirkėmis, ekskavatorius, statybinių atliekų smulkintuvas bei sunkvežimiai. Taip pat vertinimas triukšmas dėl statybos darbų metu naudojamų mašinų: ekskavatorius, kranas ir sunkvežimiai statybinėms medžiagoms atgabenti, atliekoms išgabenti. Visi griovimo ar statybos darbai bus vykdomi tik dienos metu.

Prognozuojant triukšmą vertinamas vietovės reljefas, pastatų aukštis ir vietovės triukšmo absorbcines savybės.

Pagrindiniai triukšmo sklaidos modeliavimui naudoti koeficientai ir charakteristikos pateikiami 1 lentelėje.

**1 lentelė.** Duomenys, koeficientai ir charakteristikos naudoti planuojamos ūkinės veiklos triukšmo modeliavimui, įvertimui

<b>Eil. Nr.</b>	<b>Pavadinimas</b>	<b>Mato vnt.</b>	<b>Dydis</b>	<b>Veikimo laikotarpis</b>
<b>1</b>	<b>2</b>	<b>3</b>	<b>4</b>	<b>5</b>
1.	Įvertinimo metodas	-	L <sub>dvn</sub>	
2.	Emisijos variantai			
2.1	L <sub>diena</sub>	val.	12	06-18
2.2	L <sub>vakaras</sub>	val.	4	18-22
2.3	L <sub>naktis</sub>	val.	8	22-06
2.4	L <sub>dvn</sub>	val.	24	0-24
3.	Skaičiavimų laukas	km <sup>2</sup>	0,71	
4.	Triukšmo charakteristikų įvedimo metodas (keliams)	-	M (automobilių skaičius per paros metą) ADT (vidutinis metinis paros eismo intensyvumas)	
5.	Skaičiavimo aukštis	m	1,5	
6.	Skaičiavimo žingsnis (skaičiavimo lauke)	m	10	
7.	Paviršiaus atspindžio/absorbcijos koeficientas G	-	0,9	
8.	Griovimo darbų metu sukeliamas triukšmas			
8.1	Griovimo darbų suminis triukšmo lygis dėl naudojamų mašinų	dBA	97	08-17
8.2	Sunkvežimių išgabenančių griovimo atliekas srautai	M		
		diena	2	08-17
9.	Statybos darbų metu sukeliamas triukšmas			
9.1	Statybos darbų suminis triukšmo lygis dėl naudojamų mašinų	dBA	90	08-17
9.2	Sunkvežimių atgabenančių statybines medžiagas, išgabenančių statybos atliekas srautai	M		
		diena	4	08-17
10.	Esami gatvių intensyvumai			

Eil. Nr.	Pavadinimas	Mato vnt.	Dydis	Veikimo laikotarpis
1	2	3	4	5
8.3	Gandrų g. ir Šviesos g. intensyvumas (esamas fonas) <sup>12</sup>	M		
		diena	350	06-18
		vakaras	100	18-22
		naktis	50	22-08
8.4	Senajo Minsko plentas (Krašto kelias 5258, esamas fonas) <sup>13</sup>	ADT	704	0-24

Didžiausias leistinas triukšmo ribines vertes nusako Lietuvos higienos norma HN 33:2011 „Triukšmo ribiniai dydžiai gyvenamuosiuose ir visuomeninės paskirties pastatuose bei jų aplinkoje“ (Žin., 2011, Nr. 75-3638). Higienos norma nustato triukšmo ribinius dydžius gyvenamuosiuose ir visuomeninės paskirties pastatuose bei jų aplinkoje nuo transporto sukeliama triukšmo ir likusio triukšmo išskyrus transporto sukeliama triukšmą, kurie taikomi vertinant triukšmo poveikį visuomenės sveikatai. Prognozuojamas planuojamos ūkinės veiklos triukšmas vertinamas pagal ekvivalentinį garso slėgio lygį arba pagal  $L_{dienos}$ ,  $L_{vakaro}$ ,  $L_{nakties}$  ir  $L_{dvn}$ , triukšmo rodiklius. (žr. 2 lentelę).

Pagal apskaičiuotus ir įvestus parametrus buvo sudarytas teritorijos triukšmo sklaidos žemėlapis, kur atitinkamai nustatytiems reikalavimams triukšmo lygiai buvo skaičiuojami 1,5 m aukštyje atsižvelgiant į tai, kad artimiausi gyvenami namai yra mažaaukštės statybos.

2 lentelė. Triukšmo ribiniai dydžiai

Gyvenamųjų pastatų (namų) ir visuomeninės paskirties pastatų (išskyrus maitinimo ir kultūros paskirties pastatus) aplinkoje, veikiamoje transporto sukeliama triukšmo							
triukšmo ribiniai dydžiai	ekvivalentinis garso lygis, dB(A)	maksimalus garso lygis, dB(A)	paros laikas, val.	triukšmo ribiniai dydžiai, naudojami aplinkos triukšmo kartografavimo rezultatams įvertinti			
				$L_{diena}$	$L_{vakaras}$	$L_{naktis}$	$L_{dvn}$
Dienos	65	70	6-18	65	60	55	65
Vakaro	60	65	18-22				
Nakties	55	60	22-6				
Gyvenamųjų pastatų (namų) ir visuomeninės paskirties pastatų (išskyrus maitinimo ir kultūros paskirties pastatus) aplinkoje, išskyrus transporto sukeliama triukšmą							
triukšmo ribiniai dydžiai	ekvivalentinis garso lygis, dB(A)	maksimalus garso lygis, dB(A)	paros laikas, val.	triukšmo ribiniai dydžiai, naudojami aplinkos triukšmo kartografavimo rezultatams įvertinti			
				$L_{diena}$	$L_{vakaras}$	$L_{naktis}$	$L_{dvn}$
Dienos	55	60	06-18	55	50	45	55
Vakaro	50	55	18-22				
Nakties	45	50	22-06				

Planuojamos ūkinės veiklos triukšmo skaičiavimai atlikti įmonės sklypų ribose ir artimiausiose gyvenamųjų namų aplinkose. Griovimo darbų metu sukeliama triukšmo skaičiavimo rezultatai (įvertinant ir esamą eismo intensyvumą) pateikiami 3 lentelėje, o statybos darbų metu 4 lentelėje.

<sup>12</sup> Pagal Mačiūnas E., Zurlytė I., Uscila V. 2007. Strateginis triukšmo kartografavimas ir su triukšmo poveikiu susijusių duomenų gavimas GEROS PRAKTIKOS VADOVAS, Vilnius.

<sup>13</sup> Vidutinio metinio paros eismo intensyvumo valstybinės reikšmės keliuose duomenys 2016 m.

**3 lentelė.** Griovimo darbų metu sukeliama triukšmo skaičiavimo rezultatai

Vieta	Triukšmo lygis kiekvienu paros laiku, dBA			
	diena <sup>14</sup>	vakaras	naktis	integralus paros
	<b>ribinė vertė</b>			
	65	60	55	65
Šiaurinė sklypo riba	39-41	-	-	-
Pietinė sklypo riba	39-41	-	-	-
Vakarinė sklypo riba	39-40	-	-	-
Rytinė sklypo riba	41-52	-	-	-
Gyvenamasis namas Šviesos g. 22	39	-	-	-
Gyvenamasis namas Trumpoji g. 22	40	-	-	-
Gyvenamasis namas Trumpoji g. 6	40	-	-	-

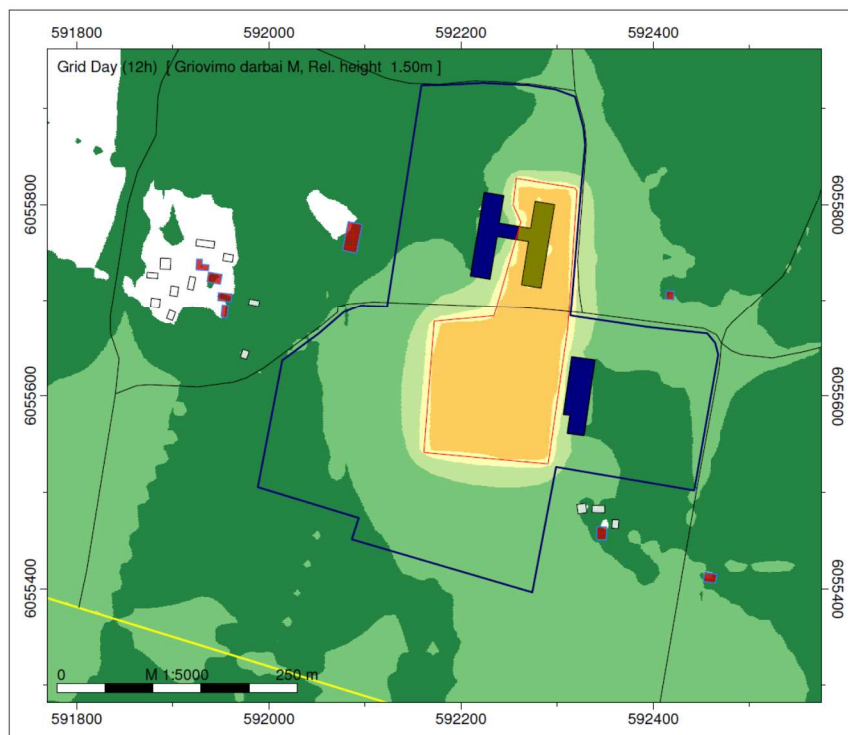
**4 lentelė.** Statybos darbų metu sukeliama triukšmo skaičiavimo rezultatai

Vieta	Triukšmo lygis kiekvienu paros laiku, dBA			
	diena <sup>3</sup>	vakaras	naktis	integralus paros
	<b>ribinė vertė</b>			
	65	60	55	65
šiaurinė sklypo riba	44-45	-	-	-
pietinė sklypo riba	44-45	-	-	-
vakarinė sklypo riba	44-45	-	-	-
rytinė sklypo riba	44-47	-	-	-
Gyvenamasis namas Šviesos g. 22	41	-	-	-
Gyvenamasis namas Trumpoji g. 22	41	-	-	-
Gyvenamasis namas Trumpoji g. 6	40	-	-	-

Triukšmo sklaidos žemėlapiai nuo griovimo, statybos darbų ir nuo mobilių triukšmo šaltinių pateikiami tik dienos ( $L_{dienes}$ ) atitinkamai 1 pav. ir 2 pav., kadangi darbai bus vykdomi tik dienos metu.

<sup>14</sup> Visi darbai bus vykdomi tik dienos metu.

**UAB "Diurablis" PŪV**  
 Griovimo darbų  $L_{diena}$  triukšmo sklaidos žemėlapis



Sutartiniai ženklai

- Senasis Minsko pl.
- Gatvės
- Įvažiavimas/išvažiavimas
- Užstatymo zona
- Nagrinėjamų sklypų ribos
- Gyvenamieji namai
- Negyvenami pastatai
- Negyvenamieji pastatai (Diurablis)
- Planuojama atstatyti pastato dalis
- Griovimo darbų zona

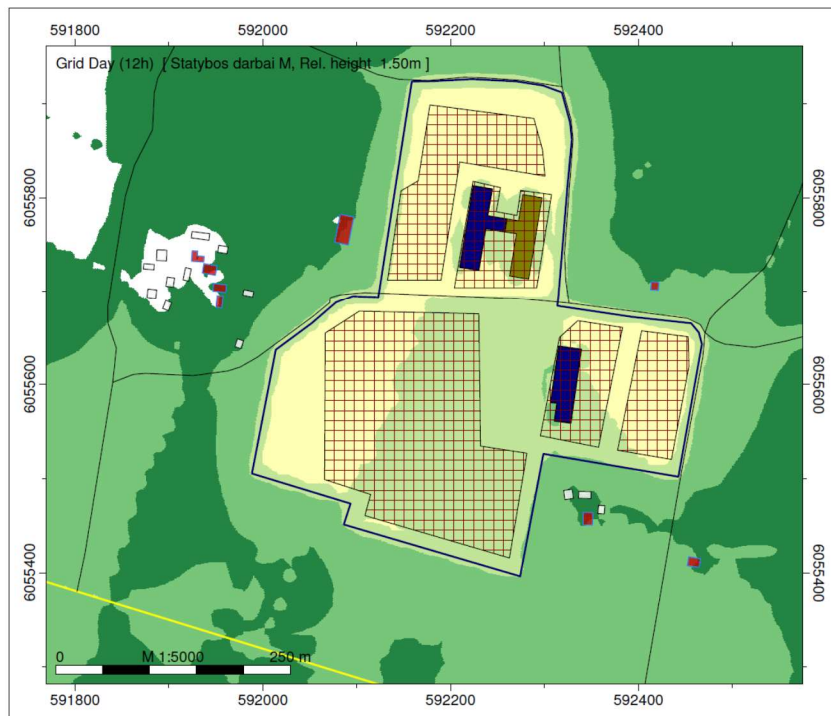
Day (12h)  
Level  
dB(A)

- <35
- 35-39
- 40-44
- 45-49
- 50-54
- 55-59
- 60-64
- 65-69
- 70-74
- 75-79
- >= 80



**1 pav.** Griovimo darbų metu sukeliama triukšmo sklaidos žemėlapis  $L_{diena}$

**UAB "Diurabis" PŪV**  
 Statybos darbų  $L_{dienos}$  triukšmo sklaidos žemėlapis



- Sutartiniai ženklai
- Senasis Minsko pl.
  - Gatvės
  - Įvažiavimas/išvažiavimas
  - Užstatymo zona
  - Nagrinėjami sklypų ribos
  - Gyvenamieji namai
  - Negyvenamieji pastatai
  - Negyvenamieji pastatai (Diurabis)
  - Planuojama atstatyti pastato dalis
  - Griovimo darbų zona

Day (12h)  
Level

- dB(A)
- <35
  - 35-39
  - 40-44
  - 45-49
  - 50-54
  - 55-59
  - 60-64
  - 65-69
  - 70-74
  - 75-79
  - >= 80



2 pav. Statybos darbų metu sukeliama triukšmo sklaidos žemėlapis  $L_{dienos}$

**Įvertinus gautus skaičiavimo rezultatus, daromos išvados:**

1. Griovimo ir statybos darbų metu sukeliama triukšmo modeliavimo rezultatai rodo, kad triukšmas atsirastantis dėl darbų neviršys triukšmo ribinių dydžių nustatytų HN 33:2011 artimiausių gyvenamųjų namų aplinkose.
2. Statybos darbų metu sukeliama triukšmas artimiausių gyvenamųjų namų aplinkose bus nežymiai didesnis nei griovimo darbų metu sukeliama triukšmas.